



OPERAČNÝ PLÁN
ZIMNEJ ÚDRŽBY MIESTNYCH CIEST A CHODNÍKOV NA ÚZEMÍ MESTA
BANSKÁ BYSTRICA NA OBDOBIE
ZIMY 2024 – 2025

V Banskej Bystrici, november 2024

Spracovali: Ing. Martin Snopko, poverený vedením oddelenia údržby MK a IS
Ing. Ivan Zehnal, referent oddelenia údržby MK a IS

I. kapitola

1. Úvod

Jednou z najdôležitejších údržbárskych činností správcov ciest je zimná údržba, ktorá je nevyhnutná pre zabezpečenie cestnej dopravy počas zimného obdobia. Táto činnosť tvorí hlavnú náplň práce počas zimného obdobia.

Organizačná a technická príprava zimnej údržby a jej výkon sú zabezpečované v zmysle zákona č. 135/1961 Zb. o pozemných komunikáciách (cestný zákon) v znení neskorších predpisov, ktoré vytvárajú organizačné a technické podmienky pre zabezpečenie zjazdnosti ciest i pri veľmi sťažených klimatických podmienkach zimného obdobia.

Pre organizáciu, technickú prípravu zimnej údržby a pre jej vlastný výkon zohľadňujúci efektívne vynakladanie finančných prostriedkov je spracovaný tento „*Operačný plán zimnej údržby miestnych ciest a chodníkov Mesta Banská Bystrica na obdobie zimy 2024– 2025*“, ktorý vychádza zo základných práv a povinností z príslušných ustanovení zákonných noriem.

Operačný plán zimnej údržby rieši nasadenie dopravných prostriedkov, mechanizmov a personálnych kapacít pre bežné klimatické podmienky a pre mimoriadne klimatické podmienky (kalamitné stavy).

2. Základné pojmy

- **Zimná údržba (ďalej ZÚ)** - súhrn riadiacich a výkonných činností, ktorými sa zabezpečuje zjazdnosť (schodnosť) cestných komunikácií (verejných plôch) v zimnom období, t.j. odstraňovanie, resp. zmiernovanie závad v zjazdnosti (schodnosti) spôsobených zimnými poveternostnými a klimatickými podmienkami.
- **Zimné obdobie** - obdobie spravidla od 15.11. a končiace 31.03. nasledujúceho roka. V prípade potreby v závislosti od aktuálnych poveternostných podmienok v období pred 15.11. a po 31.03. bude pohotovostná služba vykonávaná len so súhlasom správcu miestnych ciest – oddelenia údržby miestnych komunikácií a inžinierskych sietí MsÚ Banská Bystrica
- **Zjazdnosť miestnych ciest** - stav ciest, ktorý umožňuje bezpečnú jazdu motorových i nemotorových vozidiel prispôbenu dopravno-technickému a stavebnému stavu týchto ciest, poveternostným podmienkam a ďalším okolnostiam, ktoré môže vodič predvídať.
- **Závady v zjazdnosti** - zmeny spôsobené vonkajšími vplyvmi, ktoré nemôže vodič predvídať ani pri jazde prispôbenej stavebnému stavu cesty, poveternostným podmienkam, vlastnostiam vozidla a nákladu, vlastným schopnostiam a iným zjavným okolnostiam. Závadami v zjazdnosti sú najmä:
 - ojedinelé výtlky, výmoly a hrboly v inak vyhovujúcom povrchu súvislého povrchu vozovky, nevhodne uložený udržiavací materiál, spadnuté stromy a kamene, poškodené dopravné značky, poškodené kanálové poklopy a iné prekážky, ak sa na ne predpísaným spôsobom neupozorňuje,
 - znečistenie vozovky, poškodené vozovky a iné závady, spôsobené užívateľmi cesty alebo prevádzkovateľmi činností v okolí diaľnic a ciest,
 - ojedinelé miesta s poľadovicou, ktoré vznikli námrazou, zamrznutím stekajúcej vody na vozovku z okolia alebo vôd stojacich na vozovke v dôsledku zlej funkcie zariadenia k odvodňovaniu ciest.

Závady v zjazdnosti sa zimnou údržbou odstraňujú len na miestnych cestách (úsekoch) určených pre zimnú údržbu.

- **Chodníkmi** sa pre účely tejto zmluvy rozumejú cesty pre peších, vrátane schodov a samostatné cesty pre cyklistov, spevnené plochy a verejné priestranstvá určené pre pohyb chodcov
- **Schodnosť chodníkov** – stav chodníkov, ktorý umožňuje bezpečnú chôdzu prispôbenu ich stavebnému stavu, poveternostným podmienkam a ďalším okolnostiam, ktoré môže chodec predvídať
- **Závady v schodnosti chodníkov** sú obdobné závadám v zjazdnosti, pokiaľ tieto závady neumožňujú bezpečný pohyb chodcov bez ohrozenia a zhoršenia podmienok bezpečnosti
- **Poveternostnými podmienkami**, ktoré môžu podstatne zhoršiť zjazdnosť ciest alebo môžu spôsobiť neprejazdnosť ciest, resp. ich úsekov, prípadne neschodnosť chodníkov sú najmä:
 - fujavice a intenzívne dlhodobé sneženie,
 - vznik súvislej poľadovice pri poklese teplôt a pri vyššej vlhkosti vzduchu,
 - mrznúci dážď a mrznúce mrholenie.

- **Nezjazdny úsek** - úsek miestnej cesty, kde stav vozovky, najmä šmykľavosti vozovky alebo snehová vrstva na vozovke neumožňuje bezpečný prejazd.
- **Neprejazdny úsek** - úsek miestnej cesty, v ktorom sú prekážky neumožňujúce prejazd vozidiel. Za prekážku neumožňujúcu prejazd sa považuje aj snehová vrstva nad 10 cm.
- **Zmierňovanie závad v zjazdnosti** zahŕňa predovšetkým tieto činnosti:
 - posyp inertnými materiálmi, chemickými alebo zmiešanými materiálmi na odstraňovanie alebo zmierňovanie vplyvu vzniknutej námrazy, poľadovice alebo utlačenej snehovej vrstvy,
 - pluhovanie, frézovanie, prípadne nasadenie ďalších mechanizmov na odstránenie snehových vrstiev,
 - odvádzanie vody z topiaceho sa snehu z vozoviek.
- **Prehliadky – kontroly ciest a chodníkov v zimnom období** vykonávajú pravidelne zmenoví dispečeri s cieľom zistenia stavu zjazdnosti alebo pri mimoriadnom zhoršení počasia. Námatkovo vykonávajú kontrolu pracovníci MsÚ. Kontroly pracovníkmi MsÚ a pracovníkmi polície sa zaznamenávajú do denníka ZÚ.
- **Zmierňovanie závad schodnosti chodníkov** - činnosť organizácií zabezpečujúcich ZÚ na chodníkoch. Odstraňovanie závad sa vykonáva čistením od snehu a náľadia a posypom. Priechodzí pruh v snehovej vrstve sa vytvára v minimálnej šírke 1,5 metra.

3. Zoznam členov štábu ZÚ mesta Banská Bystrica

p.č.	Meno	Funkcia	Telefón práca
1.	MUDr. Ján Nosko	Primátor mesta	
2.	Ing. Ivan Zehnal	Referent PS-UMK Člen ŠZÚ	048/4330612 0918505207
3.	Milan Smädo	Konateľ spoločnosti MIS Člen ŠZÚ	0902929300
4.	Ing. Marian Duraj	Konateľ spoločnosti BEGBIE	0911324638
5.	Kpt. Ing. Zdenka Oprea	DI OR PZ BB Člen ŠZÚ	0961603511
6.	Mgr. Viliam Pischko	Náčelník MsP Člen ŠZÚ	048/4330800 0917505918
7.	Ing. Miroslav Snopko	Riaditeľ DPM BB Člen ŠZÚ	0918582271
8.	Ing. Martin Snopko	Poverený vedením odd. PS-UMK Člen ŠZÚ	048/4330 600 0918505265
9.	Mgr. Marek Modranský	Predseda komisie MsZ pre dopravu, verejný poriadok	0915945544

OPERAČNÝ ŠTÁB ZÚ úzko spolupracuje s Integrovaným záchranným systémom okresu Banská Bystrica.

Organizácia	Číslo telefónu
Integrovaný záchranný systém	112
Hasičský záchranný zbor	0905 689803
Rýchla zdravotnícka pomoc	155
OÚ, Odbor starostl. o ŽP	048/4306250
Mestská polícia	159 048/4330804
Okresný úrad, odbor kríz.riad.	048/4306341, 0903 605647
BB Regionálna správa ciest	048/4142765

II. kapitola (miestne cesty)

4. Organizácia a riadenie zimnej údržby miestnych ciest

Zimnú údržbu na miestnych cestách mesta Banská Bystrica zabezpečuje **firma Milan Smädo – MIS – ÚDRŽBA CIEST A KOMUNIKÁCIÍ**, Mičinská cesta 35, Banská Bystrica (ďalej firma MIS) v súlade s operačným plánom ZÚ a podľa rozhodnutí štábu ZÚ v kalamitných situáciách.

Zimná údržba miestnych ciest sa vykonáva v nasledovných zimných podmienkach:

A) Bežné podmienky

Bežné podmienky sú stav, keď zmiernovanie následkov poveternostných podmienok na zjazdnosť miestnych ciest sa darí priebežne zabezpečovať v režime a rozsahu podľa schváleného operačného plánu bez obmedzenia zjazdnosti miestnych ciest. Nastáva pri:

- očakávanej zvýšenej zrážkovej činnosti, mrznúcom mrholení, mrznúcom daždi, pri snežení so zosilnením vetra (podľa meteorologickej predpovede), ktoré majú vplyv na zjazdnosť miestnych ciest
- zvýšenom výskyte takých závad v zjazdnosti spôsobených vplyvmi počasia, ktoré nemôže vodič predvídať,
- šmykľavosť na miestnych cestách v ojedinelých miestach spôsobenej námrazou, zamrznutím stekajúcej vody z okolia alebo vody stojacej na miestnej ceste a pod.

B) Mimoriadne podmienky

Mimoriadne podmienky sú stav, pri ktorom nie je možné zabezpečiť odstránenie alebo zmiernenie závad v zjazdnosti miestnych ciest spôsobené zhoršenými poveternostnými podmienkami pri nasadení kapacít určených a schválených operačným plánom zimnej údržby. V mimoriadnych podmienkach podľa závažnosti sú vyhlasované dva kalamitné stupne:

B1) I. kalamitný stupeň vyhlasuje štatutárny zástupca dodávateľa služieb. O vyhlásení I. kalamitného stupňa informuje štatutárny zástupca dodávateľa, resp. poverený zástupca členov štábu ZÚ pri MsÚ formou SMS správy na mobilné telefónne čísla zamestnancov Mesta Banská Bystrica a taktiež na ich pracovné e-mailové adresy uvedené v operačnom pláne. Zimná údržba MK pri I. kalamitnom stupni je zabezpečená všetkými vlastnými a zmluvne dohodnutými mechanizmami mimo poradia dôležitosti úsekov. Nastáva pri:

- zvýšenej celoplošnej zrážkovej činnosti ako je sneženie, mrznúce mrholenie, mrznúci dážď, ktoré majú vplyv na zjazdnosť miestnych ciest, pri snežení s následným zosilnením vetra
- zvýšenom výskyte bodových závad v zjazdnosti v ojedinelých miestach spôsobené námrazou, zamrznutím stekajúcej vody z okolia alebo vody stojacej na miestnej ceste a pod.,
- zvýšenom výskyte takých závad v zjazdnosti spôsobených vplyvmi počasia, ktoré nemôže vodič predvídať

B2) II. kalamitný stupeň vyhlasuje štáb zimnej údržby Mesta Banská Bystrica, pri ktorej štáb požaduje presuny mechanizácie z podnikov a závodov ležiacich na území mesta Banská Bystrica a ich nasadzovanie podľa miestnych potrieb riadi štáb. Nastáva pri:

- pretrvávajúcich vytrvalých snehových zrážkach, vytvárajúcich na cestách neutlačenú snehovú vrstvu nad 10 cm, tvoriace prekážku pre vozidlá v stúpaniach
- zvýšenom výskyte miest na pozemných komunikáciách, na ktorých sa vytvárajú snehové jazyky a záveje, v dôsledku čoho nie je uvoľnená dostatočná prejazdová šírka miestnej cesty prejazdu vozidiel
- šmykľavosti miestnych ciest spôsobenej utlačenou snehovou vrstvou, kašovitou vrstvou snehu, mrznúcim mrholením, mrznúcim dažďom alebo v dôsledku nepriaznivých klimatických pomerov vytvárajúcich závedy v zjazdnosti väčšiny pozemných komunikácií.

C) Mimoriadna udalosť

Mimoriadnu udalosť vyhlasuje teritoriálne príslušný úrad. Dodávateľ služby plní úlohy podľa požiadaviek krízového štábu okresného úradu. Mimoriadnou udalosťou je:

C1) živelná pohroma, pri ktorej dôjde k nežiadúcemu uvoľneniu kumulovaných energií alebo hmôt v dôsledku nepriaznivého pôsobenia prírodných síl, pri ktorej môžu pôsobiť nebezpečné látky alebo pôsobia ničivé faktory, ktoré majú negatívny vplyv na život, zdravie alebo majetok. Živelnými pohromami

sú najmä povodne a záplavy, prietrže mračen a krupobitia, požiare, víchrice, zosuvy pôdy, snehové kalamity a lavíny, rozsiahle námrazy a zemetrasenia

C2) havária, ktorá spôsobí odchýlku od ustáleného stavu, v dôsledku čoho dôjde k úniku nebezpečných látok alebo k pôsobeniu iných ničivých faktorov, ktoré majú vplyv na život, zdravie alebo majetok

C3) katastrofa, pri ktorej dôjde k narastaniu ničivých faktorov a ich následnej kumulácii v dôsledku živelnnej pohromy a havárie

Povinnosťou dodávateľa služby je monitorovanie poveternostných podmienok vyhlásených Slovenským hydrometeorologickým ústavom a zapísaním výskytu výstrahy do denníka. V prípade vyhlásenia výstrahy je dodávateľ povinný min. 6 hodín pred začatím zrážkovej činnosti, mrznúcom mrholení, mrznúcom dažďi, pri snežení oznámiť túto situáciu poverenému zamestnancovi obstarávateľa a nariadiť pripravenosť vlastnej a zmluvne dohodnutej techniky na zásah.

Intravilán mesta Banská Bystrica je rozdelený do 5 rajónov. Miestne cesty sú rozdelené podľa poradia dôležitosti a kritérií s prihliadnutím na potreby dopravy a zásobovania obyvateľstva, zabezpečenie zdravotnej a požiarnej služby do troch stupňov.

Rámčovo sú rozdelené takto:

I. poradie dôležitosti

Prejazdne úseky ciest I., II. a III. triedy, zberné miestne cesty, cesty s hromadnou dopravou, prístupové cesty k zdravotníckym zariadeniam, trasy hasičských vozidiel a ďalšie významné cesty podľa miestnych podmienok.

II. poradie dôležitosti

Zberné a obslužné cesty nezaraďené do I. poradia, prístupové cesty, ktoré majú význam pre zásobovanie, dopravu z priemyselných závodov a pod.

III. poradie dôležitosti

Prístupové a obslužné cesty, ktoré majú význam prevažne len pre dopravu súkromnými dopravnými prostriedkami.

Časové limity pre výkon ZÚ

Limity sú stanovené v zmysle metodického pokynu, pričom časový limit pre začatie výkonov ZÚ na cestách zaradených v I. poradí dôležitosti je **30 minút** od doby zistenia zhoršenia stavu zjazdnosti ciest. Zjazdnosť na miestnych cestách II. poradia dôležitosti musí byť obnovená do **12 hodín** a zjazdnosť na miestnych cestách III. poradia dôležitosti musí byť obnovená do **36 hodín**.

V prípade mimoriadnych, pretrvávajúcich vytrvalých snehových zrážkach môže dôjsť k nedodržaniu časových limitov, platiacich pre cesty v II. a III. poradí dôležitosti.

5. Organizácia dispečerskej a spravodajskej služby

Dispečerská a spravodajská služba poskytuje informácie o zjazdnosti ciest a stave ciest v zimnom období účastníkom cestnej premávky.

Spravodajská služba sa vykonáva nepretržite v období od začiatku až do ukončenia ZÚ v dennej aj nočnej dobe, ako aj v dňoch pracovného pokoja a cez štátne sviatky.

Zabezpečuje:

- získavanie a prenos informácií o stave a predpovediach počasia a informuje o výstrahách podľa meteorologických pozorovaní,
- spracováva a odosiela pravidelné a mimoriadne situačné správy o zjazdnosti a plynulosti dopravy na všetkých úsekoch miestnych ciest v meste,
- koordinuje opatrenia v mimoriadnych poveternostných podmienkach až do aktivácie ZÚ.

Povinnosti pracovníkov dispečingu:

- > pri nástupe do smeny informovať sa u pracovníkov odovzdávajúcich službu o situácii v zjazdnosti na zverených cestách a o vývoji počasia a prognóze na nasledujúce obdobie.
- > oboznámiť sa s úlohami, ktoré je potrebné zabezpečovať v rámci predchádzajúcich pokynov

- a inštrukciami uloženými kompetentnými osobami.
- oboznámiť sa s priebehom predchádzajúcej služby zo záznamov v knihe dispečera najmä na informácie, pokyny, inštrukcie ako aj upozornenia týkajúce sa počasia, mimoriadnych udalostí, dopravných nehôd, výstrah o zmene počasia vrátane informácií od občanov.
 - viesť knihu dispečera, do ktorej bude chronologicky evidovať všetky oznámenia, pokyny a príkazy týkajúce sa zimnej služby (ďalej ZS). Kniha dispečera musí byť viazaná s očíslovanými stránkami a autorizovaná majiteľom firmy. Pri všetkých opravách, ktoré sa v texte vykonávajú, musí byť podpísaný pracovník, ktorý opravu vykonal.
 - prebrať správy o vývoji počasia.
 - vypracovať denne situačné správy o zjazdnosti ciest a priebehu dispečerskej služby (priebeh počasia, priemerná teplota, výška nového snehu, počet výjazdov, spotreba posypového materiálu) formou výpisu z dispečerského denníka a doručiť ich správcovi miestnych ciest – oddeleniu PS-UMK.
 - po skončení služby každý dispečer pošle na MsÚ Banská Bystrica oddelenie PS-UMK hlásenie o priebehu svojej služby, ktoré bude obsahovať: priebeh počasia, priemerná teplota, výška nového snehu, počet výjazdov, spotreba posypového materiálu.

6. Technológie zimnej údržby pozemných komunikácií

Všeobecné zásady

- **Zimnou údržbou sa zabezpečuje zmierňovanie závad v zjazdnosti a schodnosti pozemných komunikácií spôsobených zimnými poveternostnými podmienkami.**
- Zmierňovanie závad v zjazdnosti miestnych ciest spôsobených zimnými poveternostnými podmienkami sa vykonáva:
 - a) zmierňovaním šmykľavosti vozoviek pri poľadovici alebo utlačenej snehovej vrstvy posypom,
 - b) odstraňovaním poľadovice, snehovej vrstvy alebo utlačenej snehovej vrstvy odpluhovaním alebo rozmrazovaním.

Zmierňovanie šmykľavosti vozovky spôsobenej poľadovicou alebo šmykľavosti utlačenej vrstvy snehu na vozovke sa zabezpečuje zdrsnením jej povrchu posypom inertným materiálom alebo jeho zmesami s chemickým materiálom:

<i>Stav miestnej cesty</i>	<i>Maximálna veľkosť zŕn posypového materiálu</i>
Poľadovica	do 4 mm
Ujazdená vrstva snehu	do 8 mm

V ostatných prípadoch je potrebné odstránenie poľadovice alebo utlačenej snehovej vrstvy rozmrazovaním chemickým posypom alebo navlhčeným posypovým materiálom.

- ako inertný posypový materiál sa v zásade používa ostrohranný piesok alebo kamenivo s veľkosťou zŕn maximálne do 8 mm, väčšia zrnitosť (max. 16 mm) sa môže použiť iba v mimoriadnych prípadoch a to posypom do snehovej vrstvy v prudkých zákrutách, stúpaniach, klesaniach a pod.
- dávkovanie zdrsňujúcich inertných materiálov alebo ich zmesí je závislé od dopravných pomerov, od smerových a výškových parametrov úseku cesty, od intenzity dopravy, stavu povrchu vozovky, od vlastností a druhu posypového materiálu.

Odporúčané dávky inertného materiálu sú nasledovné:

<i>Úsek cesty – klimatické podmienky</i>	<i>Dávkovanie v g/m²</i>
Rovinné úseky	70 - 100
Zľadovatené rovinné úseky	100 - 150
Stúpania - klesania	150 - 250
Zľadovatené stúpania - klesania	250 - 400
Max. posypová dávka	500

Zmes inertného a chemického materiálu sa pripravuje iba z vhodného inertného materiálu (dodržanie zrnitosti a pod.) a chemického materiálu v pomere: 1 diel chemického materiálu : 2 až 3 dielom inertného materiálu. Tento pomer sa bude využívať len v kritických stúpaniach a klesaniach a pri vysokých mrazoch, kedy chemický posyp nie je účinný.

Odporúčané dávky zmesi sú nižšie ako pri použití inertného materiálu. Maximálne dávky sú určené tak, aby množstvo chemického materiálu nepresahovalo povolené dávky pre chemický materiál.

7. Odstraňovanie poľadovice, utlačenej snehovej vrstvy a snehovej vrstvy

- Poľadovica, ujazdená vrstva snehu a snehová vrstva sa odstraňujú chemickými rozmrazovacími prostriedkami.
- Ako rozmrazovacie prostriedky sa používajú v zásade iba chemické materiály v kryštalickej forme alebo vo forme roztokov a to:
 - ◆ chlorid sodný
 - ◆ zmes chloridu sodného
- Iný druh chemického materiálu možno použiť iba po predložení atestu schváleného okresným hygienikom.
- Dávkovanie posypu závisí od hrúbky poľadovice alebo hrúbky snehovej vrstvy a od druhu použitej látky. **Tenké vrstvy poľadovice max. do 2 mm a vrstvy snehu max. do 3 cm sa odstraňujú posypom s dávkou do 20 g/ m².**
- **Pre likvidáciu vrstiev poľadovice a snehu je možné použiť i vyššie dávky posypu, maximálne však do 40 g/m² alebo účinnejšiu technológiu navlhčovania posypových materiálov.**
- **Vyššie dávky ako 40 g/m² sa môžu použiť iba vo výnimočných prípadoch, keď je nevyhnutné v čo najkratšom čase obnoviť zjazdnosť. Použitie vyššej dávky je potrebné zdôvodniť v denníku dispečera zimnej služby.**
- Odporúčané dávkovanie rozmrazovacích chemických látok na odstraňovanie poľadovice a vrstvy snehu pri rôznych poveternostných podmienkach je nasledovné:

<i>Situácia (podmienky)</i>	<i>Dávka NaCl v g/m²</i>	<i>Max. množstvo posypu na jeden zásahový deň(t)</i>
Poľadovica do 2 mm	20	34
Poľadovica nad 2 mm	40	68
Vrstva snehu do 3 cm	20 - 40	34
Mimoriadne podmienky	40 – 60	68 - 102

- **Celkový súčet posypov nemôže pri jednom zásahovom dni prekročiť dávku 60 g/m² chemických látok. Vyššie dávky sa môžu použiť len za mimoriadnych podmienok, ktoré je potrebné konzultovať s pracovníkom MsÚ, zaevidovať a zdôvodniť v denníku dispečera zimnej služby.**
- Celkové množstvo chemických posypových materiálov použitých v priebehu celého zimného obdobia nesmie prekročiť nasledovné hodnoty:

<i>Počet zásahových dní</i>	<i>Celkové množstvo použitých chem. látok v kg/m²</i>	<i>Max. použité množstvo použitého chem. posypu na počet zásahových dní v (t)</i>
do 50	0,8	1 360
50 - 60	1,0	1 700
60 - 70	1,2	2 040
70 - 80	1,4	2 380
80 - 90	1,6	2 720
90 - 100	1,8	3 060
nad 100	2,0	3 400

Výpočet sa vykonáva na plochu (m²) ciest, kde je povolené používať chemický posypový materiál. V prípade zmesi sa uvádza skutočné množstvo čistých chloridov v zmesi. Odchýlky znamenajúce prekročenie uvádzaných hodnôt v tabuľke v závislosti na počte zásahových dní musia byť zdôvodnené vo vyhodnotení zimného obdobia.

8. Odstraňovanie snehu z povrchu vozoviek pozemných komunikácií – mechanicky

Spôsob odstraňovania snehu sa určuje v závislosti od intenzity sneženia, výšky napadnutej snehovej vrstvy, dostupnosti druhu mechanizmov ako i ďalších poveternostných vplyvov (napr. vietor).

Odstraňovanie snehu z povrchu vozoviek sa vykonáva mechanicky pluhovaním a frézovaním.

Pluhovaním sa z vozoviek odstraňuje sneh, snehová kaša a pod. tak, aby ich vrstva pri bežných podmienkach výkonu ZÚ nepresahovala hrúbku nad 3 cm. V prípade pretrvávania snehových zrážok a vytvárania sa vyššej snehovej vrstvy, odstraňuje sa sneh z dopravne dôležitých miest opakovaným pluhovaním až do času jej zníženia pod 3 cm.

Na ostatných cestách pri pretrvávajúcom snežení sa pluhovaním zabezpečuje rovinnosť snehovej vrstvy nezávisle na jej hrúbke s tým, že po skončení sneženia a ukončení prác na dopravne dôležitých cestách sa upraví tak, aby bola zabezpečená ich zjazdnosť a prejazdnosť pre všetky motorové vozidlá.

Na mostoch, najmä s dĺžkou premostenia viac ako 30 m sa odstraňuje sneh z celej šírky mosta, to znamená z jazdných pruhov, krajníc, chodníkov a prípadne z deliacich pásov. Prítom sa prihliada k preťaženiu mostnej konštrukcie nárastom snehovej a ľadovej vrstvy. Sneh sa odstraňuje i v podjazdoch tak, aby nebola znížená ich prejazdná výška.

Zhadzovať sneh z mostov na teleso železničnej trate alebo v zastavanom území na inú cestu alebo do vodného toku je zakázané. Z tohto dôvodu technológia odstraňovania snehu bude určená samostatne v rámci prípravy ZÚ.

9. Zásady pre výkon posypu a pluhovania pozemných komunikácií

- Účinnosť posypu ciest závisí **od dodržiavania** správnej dávky posypového materiálu, šírky posypového pruhu a od druhu – kvality materiálu.
- **Šírka posypového pruhu sa určí tak, aby jeho okraje neboli vzdialené od obrubníka, resp. od krajnice menej ako 1,5 m. Vozovky so šírkou do 7 m sa odporúča posypať v jednom pruhu širokom 3 až 5 m. Pri šírke vozovky nad 10 m je potrebné posypať 2 pruhy pozdĺž osi vozovky. Nastavenie sypača na šírku posypu viac ako 6 m sa neodporúča, pretože pri posype dochádza k rozptylu posypového materiálu mimo vozovky.**
- Odstraňovanie snehu z povrchu vozoviek pluhovaním sa vykonáva z dôvodu zamedzenia vytvárania sa snehovej vrstvy, ktorá by vytvorila prekážku na ceste a obmedzila alebo znemožnila prejazdnosť pozemnej komunikácie, ako i z dôvodu nebezpečenstva zhutnenia, resp. primrznutia snehu k povrchu vozovky.
- Pluhovaním sa odstraňuje sneh z celej šírky vozovky tak, aby hrúbka zostávajúcej vrstvy neprevyšovala 3 cm. Na cestách III. poradia dôležitosti môže byť i vyššia vrstva, musí sa však zabezpečiť udržiavanie jej rovinnosti.
- Počas sneženia sa sneh z vozoviek odstraňuje nepretržite z dôvodu zabezpečenia zjazdnosti alebo prejazdnosti v každom smere jazdy a to najmenej v jednom jazdnom pruhu o minimálnej šírke 2,5 m.
- **Na križovatkách sa odstraňuje sneh tak, aby boli podľa možnosti uvoľnené všetky zarad'ovacie pruhy a aby snehová vrstva nebránila povolenému odbočovaniu. V bežných podmienkach ZÚ sa odstraňuje sneh z celej plochy križovatky s udrжанím jeho maximálnej vrstvy do 3 cm.**

10. Príprava zimnej údržby miestnych ciest

V období príprav na výkon ZÚ sa plnia tieto úlohy:

- Zabezpečiť zmluvnú mechanizáciu I. a II. poradia v termíne do 15.10. príslušného kalendárneho roka
- Vykonať vyškolenie všetkých pracovníkov, vrátane osádok mechanizmov, ktoré budú zabezpečovať ZÚ so zameraním na rozbor nedostatkov oproti predchádzajúcej praxi a úlohy, ktoré so zabezpečovaním ZÚ súvisia v zmysle OP ZÚ v termíne do 30.10. príslušného kalendárneho roka
- Preveriť stav všetkých mechanizmov a vozidiel, zabezpečiť na základe časového plánu údržbu

- a opravu všetkých vozidiel a mechanizmov a ich pripravenosť na ZÚ v termíne do 20.10. príslušného kalendárneho roka
- Preveriť stav siete miestnych ciest z hľadiska nerovností, odstránenie prekážok (prípadne ich zreteľné vyznačenie), ktoré by mohli pri pluhovaní spôsobiť poškodenie mechanizmov v termíne do 30.10. príslušného kalendárneho roka
 - Zabezpečiť predzásobenie posypovými materiálmi na 30% plánovanej spotreby v termíne do 30.10. príslušného kalendárneho roka
 - Zabezpečiť rozmiestnenie snehových kolov a označenie nebezpečných miest v termíne do 30.10. príslušného kalendárneho roka
 - Zabezpečiť ubytovacie podmienky pre pracovníkov dodávateľských organizácií v termíne do 30.10. príslušného kalendárneho roka
 - Denne počas obdobia zimnej údržby zasielať na MsÚ, oddelenie údržby MK a IS dispečerské hlásenie (v zmysle prílohy č. 1).
 - Preveriť stav a vybavenosť ochrannými pomôckami v termíne do 20.10. príslušného kalendárneho roka
 - Zabezpečiť opravu ciest, výtlkov a iných prekážok, ako aj vyčistenie uličných vpustí a dažďovej kanalizácie, odstrániť zatekanie vozoviek. Vyznačiť zvislým dopravným značením nebezpečné miesta a úseky miestnych ciest v termíne do 30.10. príslušného kalendárneho roka
 - Zabezpečiť u Povodia Hrona povolenie na zriadenie skládky snehu vyvezeného z mesta pri železničnej stanici Banská Bystrica–mesto v prípade kalamitných situácií v termíne do 30.10. príslušného kalendárneho roka

11. Zoznam pracovníkov zodpovedných za zjazdnosť miestnych ciest

Firma MIS vykonáva ZÚ ciest systémom riadenia z jedného centra, celý intravilán mesta Banská Bystrica je jedným strediskom zimnej údržby.

centrum: Mičinská cesta – zásah do rajónov č. 1, 2, 3, 4 a 5

Za zjazdnosť miestnych ciest sú zodpovední:

<i>P.č.</i>	<i>Meno</i>	<i>Tel. práca</i>
1.	Smädo Milan	0902 929 300
2.	Homola Adrian	0902 929 304
3.	Tišliar Michal	0902 929 304
4.	Kaščák Miloš	0902 929 304
5.	Službukonajúci dispečeri	0902 929 304

Zmenoví dispečeri, vodiči firmy MIS a vodiči zmluvných organizácií sa budú striedať v 12- hodinových zmenách s nástupom o 8.00 hod a 20.00 hod.

12. Zoznam pracovníkov a mechanizmov zaradených do výkonu zimnej údržby a organizácia smien

Výkon ZÚ bude zabezpečený na približne 169 km miestnych ciest. Uvedený dĺžkový rozsah je rozdelený na 5 rajónov. V rajónoch budú k dispozícii nasledovné mechanizmy:

5 ks veľké sypače, 8 ks malé sypače, 1 ks traktor, 1 ks fréza, nakladače: 3 ks Bobcat, 2 ks Caterpillar, Nakládku bude zabezpečovať 1 ks nakladač CATERPILLAR. Z dôvodu čistenia vnútroblokových lokalít v CMZ a pre prípad I. stupňa kalamitnej situácie bude zmluvne zabezpečených 12 ručných pracovníkov a mechanizácia: JCB, CAT.

<i>Rajón</i>	<i>Mechanizmus</i>	<i>I. smena</i>	<i>II. smena</i>	<i>III. smena</i>
1	SYPAČ MAN	MIS 3-členná pos.	MIS 3-členná pos.	MIS 3-členná pos.
2	SYPAČ MAN	MIS 3-členná pos.	MIS 3-členná pos.	MIS 3-členná pos.
3	SYPAČ MAN	MIS 3-členná pos.	MIS 3-členná pos.	MIS 3-členná pos.
4	SYPAČ MAN	MIS 3-členná pos.	MIS 3-členná pos.	MIS 3-členná pos.
5	SYPAČ IVECO	Nigol 3-členná pos.	Nigol 3-členná pos.	Nigol 3-členná pos.
1	Malý sypač	MIS 3-členná pos.	MIS 3-členná pos.	MIS 3-členná pos.
2	Malý sypač + traktor			
3	Malý sypač 2 ks	MIS 3-členná pos.	MIS 3-členná pos.	MIS 3-členná pos.
4	TRAKTOR + malý sypač	MIS 3-členná pos.	MIS 3-členná pos.	MIS 3-členná pos.
5	Malý sypač	Nigol 3-členná pos.	Nigol 3-členná pos.	Nigol 3-členná pos.
	NAKLADAČ	MIS 3-členná pos.	MIS 3-členná pos.	MIS 3-členná pos.

Manipulácia s posypovými materiálmi: nakladač Caterpillar – 3- členná posádka.

13. Poradie dôležitosti udržiavania miestnych ciest

<u>RAJÓN Ć. 1</u>			
Typ vozidla: SYPAČ MAN, traktor s radlicou			
<i>P. ě.</i>	<i>Ulica - úsek</i>	<i>Dĺžka (km)</i>	<i>Druh technického zásahu</i>
11.1	Kukuĉínova	0,300	P, CHP
11.2	Skuteckého	1,100	P, CHP
11.3	Horná (od Dexia banky po Partizánsku cestu)	0,700	P, CHP
11.4	Partizánska cesta	1,900	P, CHP
11.5	Námestie slobody	0,600	P, CHP
11.6	Kapitulská a prejazd k parkovisku bývalej OVS	0,400	P, CHP
11.7	Ul. 29. augusta	1,300	P, CHP
11.8	Cesta k nemocnici a Petelenova ul.	1,200	P, CHP
11.9	M. Rázusa (od Allianz-u) + vnútrobloky	1,100	P, CHP
11.10	T. Vansovej	0,700	P, CHP
11.11	Rudlovská cesta po viadukt	0,600	P, CHP
11.12	Komenského	1,200	P, CHP
11.13	Kollárova po Komenského + vnútrobloky	0,750	P, CHP
11.14	F. Bystrého	0,600	P, CHP
11.15	prof. Sáru	0,800	P, CHP
11.16	Námestie Š. Moysesu	0,150	P, CHP

11.17	ul. ČSA (Nám. slobody – Partizánska cesta)	0,300	OCHP
11.18	Jegorovova	1,500	OCHP
11.19	Hviezdoslavova	0,500	P, CHP
11.20	Golianova	0,600	P, CHP
11.21	Most od Smrečiny	0,200	P, CHP
11.22	Mičinská cesta	0,800	P, CHP
11.23	Bellušova	0,600	P, CHP
11.24	Majerská cesta	2,000	P, CHP
11.25	Cesta k Smrečine	0,300	P, CHP
11.26	Srnková + parkovisko	0,800	P, CHP
CELKOM		21,000	

<i>P. č.</i>	<i>Ulica - úsek</i>	<i>Dĺžka (km)</i>	<i>Druh technického zásahu</i>
12.27	Lazovná od Katovnej	0,300	P, CHP
12.28	Bakossova + vnútroblok	1,700	P, CHP
12.29	Katovná	0,200	P,CHP
12.30	Robotnícka	0,300	CHP
12.31	Jesenského	0,400	P,OCHP
12.32	Na Uhlisku	0,500	P,OCHP
12.33	Viestova	0,300	P,CHP
12.34	Pod Rybou	0,400	T,OCHPT
12.35	Majerská cesta k Cest. stavbám a k Stavomontážam	0,900	T,OXHPT
12.36	Stavebná ulica	0,700	T,OIPT
CELKOM		2,500	

<i>P. č.</i>	<i>Ulica - úsek</i>	<i>Dĺžka (km)</i>	<i>Druh technického zásahu</i>
12.37	Železničiarska	0,1	P, OCHP
12.38	ČSA	0,4	P, CHP
12.39	Trieda SNP	3,2	P, CHP
12.40	prístup k hotelu LUX	0,3	T, P, CHPT
12.41	areál pamätníka SNP	0,2	T, P, CHPT
CELKOM		4,200	

<i>P. č.</i>	<i>Ulica - úsek</i>	<i>Dĺžka (km)</i>	<i>Druh technického z</i>
13.42	Matušková	0,400	T, CHPT
13.43	Dolná Strieborná	0,200	T, CHPT
13.44	Šoltésovej	0,200	T, CHPT
13.45	Horné záhrady	0,300	T, CHPT
13.46	Prof.Sáru od AURIS-u	0,100	T, CHPT
13.47	Partizánska cesta - vnútroblok	0,500	T, CHPT
13.48	Ul. 29. augusta – vnútroblok	0,800	T, CHPT
13.49	Horná – vnútroblok (za Slovak Telekom)	0,910	T, CHPT
13.50	Trieda SNP – vnútroblok	4,000	T, CHPT
13.51	Pod Jesenským vŕškom	0,100	T, CHPT
13.52	Stoličková	0,100	T, CHPT
13.53	Cesta k nemocnici – vnútroblok	0,800	T, CHPT
13.54	B.Němcovej	0,200	T, CHPT
13.55	Pod Urpínom	0,400	T, CHPT
13.56	Družstevná	0,200	T, CHPT
13.57	Na Starej tehelni	0,300	T, CHPT
13.58	Pod Turičkou	0,400	T, CHPT
13.59	Pod Kalváriou	0,200	T, CHPT
13.60	Lesná	0,200	T, CHPT
13.61	Timravy	0,300	T, CHPT
13.62	Žltý Piesok	0,300	T, CHPT
13.63	Majer - zberné suroviny	0,300	T, CHPT
CELKOM		11,210	

SPOLU km ZA RAJÓN	38,910
--------------------------	---------------

<i>P. č.</i>	<i>Parkoviská</i>	<i>Plocha (m²)</i>	<i>Druh technického zásahu</i>
13.64	parkovisko Kukučínova (Prior)	315	T, OCHPT
13.65	parkovisko Mičinská	11 601	T, OCHPT
CELKOM		11 916	

RAJÓN č. 2

Typ vozidla: SYPAČ MAN, traktor s radlicou

<i>P. č.</i>	<i>Ulica - úsek</i>	<i>Dĺžka (km)</i>	<i>Druh technického zásahu</i>
21.1	J. Kráľa – Tajovského	1,276	P, CHP
21.2	Cesta k NsP F.D.Roosevelta (Nám. L. Svobodu)	1,300	P, CHP
21.3	Na Karlove	1,500	P, CHP
21.4	Strieborné námestie	0,200	P, CHP
21.5	Gaštanová	1,257	P, CHP
21.6	Strieborné nám.- Jakub (spojovacia k I/59)	3,910	P, CHP
21.7	Povstalecká	0,500	P, CHP
21.8	Skubínska cesta po Bukovú	0,500	P, CHP
21.9	Buková + otočka	0,400	P, CHP
21.10	Jedľová	0,300	P, CHP
21.11	sídliisko Podlavice + vnútrobloky	2,000	P, CHP + TCHPT
21.12	Priehrada	0,400	P, CHP
21.13	Mlynská	1,200	P, CHP
21.14	Jaseňová	0,500	P, CHP
21.15	Slnečné stráne – Vysielač SNP	5,800	P, IP
CELKOM		21,043	

<i>P. č.</i>	<i>Ulica - úsek</i>	<i>Dĺžka (km)</i>	<i>Druh technického zásahu</i>
22.16	Školská	0,700	P, CHPT
22.17	sídliisko Sever + vnútrobloky	1,700	P, CHP1TOCHPT
22.18	Kostiviarska III/2419 (k stan.)	0,236	P, CHP
22.19	Hurbanova	0,500	T, CHPT
22.20	M. Hattalu	0,300	T, CHPT
22.21	Murgašova	0,200	T, CHPT
22.22	M.M.Hodžu	0,200	T, CHPT
22.23	Ruttkaya-Nedeckého	0,200	T, CHPT
22.24	Chalúpkova	0,400	T, CHPT
22.25	Na Troskách	0,100	T, CHPT
22.26	Graniar	1,500	T, IPT
22.27	Uľanka + uličky	0,600	P, OCHPT

22.28	Záhradná	0,600	T, OCHPT
22.29	L.Ondrejova	0,900	T, CHPT
22.30	Dobšinského	0,700	T, CHPT
22.31	Š.Jurovského	0,200	T, CHPT
22.32	Skubínska cesta (od Bukovej)	0,700	T, OCHPT
22.33	Hečkova	0,400	T, OCHPT
22.34	Jelšová	1,000	T, OCHPT
22.35	Laskomerská	0,900	T, OPT
22.36	Ovocná	1,000	T, OCHPT
22.37	Hrušková	0,200	T, OCHPT
22.38	Topoľová	1,000	P, CHPT
CELKOM		14,236	

<i>P. č.</i>	<i>Ulica - úsek</i>	<i>Dĺžka (km)</i>	<i>Druh technického zásahu</i>
23.39	Harmanecká	1,200	T, OCHPT
23.40	Pod Dúbravou	0,200	T, OCHPT
23.41	Pod Stráňou	0,400	T, OCHPT
23.42	Lúčičky	0,200	T, OCHPT
23.43	Lipová	0,600	T, OCHPT
23.44	Višňová	0,200	T, OCHPT
23.45	Záhumnie	0,200	T, OCHPT
23.46	Buková ku škôlke + pred bytovkami	0,300	T, OCHPT
23.47	Závoz	0,300	T, OCHPT
23.48	Na Čiertolí	0,240	T, OCHPT
23.49	Lazovná ku ZŠ Bakossova	0,400	P, OCHPT
23.50	Cesta na amfiteáter	1,000	T, OCHPT
CELKOM		5,240	

SPOLU km ZA RAJÓN	40,519
--------------------------	---------------

<i>P. č.</i>	<i>Parkoviská</i>	<i>Plocha (m²)</i>	<i>Druh technického zásahu</i>
23.51	Parkovisko na Nám. L. Svobodu	3 449	P, CHP
CELKOM		3 449	

RAJÓN č. 3

Typ vozidla: SYPAČ MAN, traktor s radlicou

<i>P. č.</i>	<i>Ulica - úsek</i>	<i>Dĺžka (km)</i>	<i>Druh technického zásahu</i>
31.1	Ďumbierska	0,900	P,CHP
31.2	Karpatská	0,700	P,CHP
31.3	Rudohorská	1,400	P,CHP
31.4	Tatranská + vnútrobloky	1,800	P,CHPT
31.5	Starohorská	0,800	P,CHP
31.6	Pieninská + vnútrobloky	0,600	P,CHPT
31.7	Rudlovska cesta od viaduktu	0,800	P,CHP
31.8	Sásovská	1,200	P,CHP
31.9	Pod cintorínom	0,200	P,CHP
31.10	Stránska	0,100	P,CHP
31.11	kpt. Jaroša	0,400	P,CHP
CELKOM		8,900	

<i>P. č.</i>	<i>Ulica - úsek</i>	<i>Dĺžka (km)</i>	<i>Druh technického zásahu</i>
32.12	Haškova	1,200	T,CHPT
32.13	Magurská	0,800	T,CHPT
32.14	Javornicka + vnútrobloky	0,600	T,CHPT
32.15	Sitnianska	0,700	T,CHPT
32.16	Pod Hôrkou	0,400	T,CHPT
32.17	Odbojárov	0,300	T,CHPT
32.18	Dedinská	0,400	T,CHPT
32.19	Fatranská	0,200	T,CHPT
32.20	Chabenecká	0,300	T,CHPT
32.21	Beskydská	0,700	T,CHPT
32.22	Gerlachovská	0,300	T,CHPT
32.23	Krivánska	0,500	T,CHPT
32.24	Kráľovoľská	0,500	T,CHPT
32.25	Na Zábave	0,500	T,CHPT
32.26	M. Bellu	0,900	T,CHPT
CELKOM		8,300	

<i>P. č.</i>	<i>Ulica - úsek</i>	<i>Dĺžka (km)</i>	<i>Druh technického zásahu</i>
33.27	Strážovská	0,600	T,CHPT
33.28	Pod Bánošom	0,800	T,CHPT
33.29	Strmá	0,300	T,CHPT
33.30	M. Čulena	0,400	T,CHPT
33.31	Ružová	0,300	T,CHPT
33.32	M. Budovateľov	0,700	T, OCHPT
33.33	Karpatská + vnútrobloky	0,200	T,CHOT
33.34	Veterná	0,300	P, IP
33.35	Garbanka	0,300	T,IPT
33.36	Inovecká	0,600	T,OIPT
33.37	Na Dolinky	0,200	T,IPT
33.38	Na Skalici	0,500	T,OIPT
33.39	Pod Skalkou	0,200	T,OIPT
33.40	Agátová	0,200	T,OIPT
33.41	Surovská	0,170	T,OIPT
33.42	Na plaváreň	0,200	T,OIPT
33.43	Na Tále	0,300	T,OIPT
33.44	Dubová	0,200	T,OIP
33.45	Mieru	0,500	T,OIPT
33.46	Jiráskova	0,400	T,OIPT
33.47	Šalkovská cesta	0,400	T,OIPT
33.48	Pol'ovnicka	0,500	T,OIPT
33.49	F. Kráľa	0,350	T,OIPT
33.50	Podjavorinskej	0,400	T,OIPT
33.51	Lupčianska	0,450	T,OIPT
33.52	Hronská + vnútrobloky	0,600	T,OIPT
33.53	Priemyselny park Šalková	1,200	T, OIPT
CELKOM		11,270	

SPOLU km ZA RAJÓN	28,470
--------------------------	---------------

<i>P. č.</i>	<i>Parkoviská</i>	<i>Plocha (m²)</i>	<i>Druh technického zásahu</i>
33.54	parkovisko Tatranská	1 361	T,OIPT
33.55	parkovisko Rudohorská	1 516	T,OIPT
33.56	parkovisko Sitnianska	1 618	T,OIPT
33.57	parkovisko Krivánska	1 362	T,OIPT
33.58	parkovisko Magurská	1 818	T,OIPT
33.59	parkovisko Pieninská	6 617	T,OIPT
33.60	parkovisko Beskydská	1 087	T,OIPT
33.61	parkovisko Karpatská	1 640	T,OIPT
CELKOM		17 019	

<u>RAJÓN č. 4</u>			
Typ vozidla: SYPAČ LIAZ, traktor s radlicou			
<i>P. č.</i>	<i>Ulica - úsek</i>	<i>Dĺžka (km)</i>	<i>Druh technického zásahu</i>
41.1	Švermova + prístup k Obvodnému úradu	1,200	P,CHP1T,OIPT
41.2	Hutná + Cesta Olympionikov	0,300	P,CP
41.3	Tulská	1,600	P,CHP
41.4	Moskovská	1,500	P,CHP
41.5	Internátna	0,700	P,CHP
41.6	THK	2,400	P,CHP
41.7	Poľná – hlavná	1,700	P,CHP
41.8	Jilemnického	1,250	P,CHP
41.9	Kpt. Nálepku	0,400	P,CHP
41.10	Okružná + k OR PZ východ	0,600	P,CHPT
41.11	Mládežnícka	1,000	P,CHPT
41.12	Wolkerova	0,700	P,CHP
41.13	Družby + vnútrobloky	0,800	P,CHPT
41.14	Suchý vrch po IBV	0,400	P,IP
41.15	Vršacká, Zadarská	0,970	P,IP
CELKOM		15,520	

<i>P. č.</i>	<i>Ulica - úsek</i>	<i>Dĺžka (km)</i>	<i>Druh technického zásahu</i>
42.16	Oremburská	0,300	T,CHPT

42.17	Šalgotarjárska	0,700	T,CHPT
42.18	Pestovateľská	0,500	T,CHPT
42.19	Slniečná + vnútrobloky	1,650	T,CHPT
42.20	Spojová + vnútrobloky	0,600	T,CHPT
42.21	Nová	0,400	P,CHPT
42.22	Gorkého	0,400	T,OIPT
42.23	Nové Kalište	0,300	P,CHPT
42.24	Mládežnícka k ZŠ + vnútrobloky	0,500	T,CHPT
CELKOM		5,350	

<i>P. č.</i>	<i>Ulica - úsek</i>	<i>Dĺžka (km)</i>	<i>Druh technického zásahu</i>
43.25	Okružná + vnútrobloky	0,300	T,CHPT
43.26	Družby + vnútrobloky	0,500	T,CHPT
43.27	Krátka, Bočná, Stredná	1,300	T,CHIPT
43.28	Bagarova	0,700	T,CHPT
43.29	Zelená, Tichá	1,500	TCH,OIPT
43.30	Havranské	0,400	T,CHPT
43.31	Sadová	0,400	T,CHPT
43.32	Nešporova	0,400	T,CHPT
43.33	Cesta na štadión – okolie štadióna	1,050	T,IPT
43.34	Kyjevské nám.	0,100	T,CHPT
43.35	Švermova – okolo Úsvitu + vnútrobloky	0,900	T,CHPT
43.36	Jilemnického + vnútrobloky	0,500	T,CHPT
43.37	Internátna + vnútrobloky	1,000	T,CHPT
43.38	Tulská + vnútrobloky	0,800	T,CHPT
43.39	Moskovská + vnútrobloky	0,500	T,CHPT
43.40	Oremburská + vnútrobloky	0,300	T,CHPT
43.41	IBV Tulská	0,800	T,CHPT
43.42	Na Stráni	0,700	T,CHPT
CELKOM		12,150	

SPOLU km ZA RAJÓN	33,020
--------------------------	---------------

<i>P. č.</i>	<i>Parkoviská</i>	<i>Plocha (m²)</i>	<i>Druh technického zásahu</i>
43.43	parkovisko Tulská	1 372	T,OIPT
43.44	parkovisko Nová (pod Astrou)	554	T,OIPT
43.45	parkovisko Švermova	851	T,OIPT
43.46	parkovisko THK	700	T,OIPT
43.47	parkovisko Štiavničky	7 386	T,OIPT
CELKOM		10 863	

<u>RAJÓN č. 5</u>			
Typ vozidla: SYPAČ SVS 6, traktor s radlicou			
<i>P. č.</i>	<i>Ulica - úsek</i>	<i>Dĺžka (km)</i>	<i>Druh technického zásahu</i>
51.1	Poľná (od odbočky na Malachov až po Malachovskú)	0,800	P,CHP
51.2	Kúpeľná	0,300	P,CHP
51.3	Nadjazd Kúpeľná	0,800	P,CHP
51.4	Bernolákova a prepoj Radvanská - Sládkovičova + vnútrobloky	1,100	P,CHPT
51.5	Zvolenská I.(obslužná komunikácia)	2,400	P,CHP
51.6	Hviezdoslavova	0,500	P,CHP
51.7	Golianova	0,600	P,CHP
51.8	most od Smrečiny	0,200	P,CHP
51.9	Mičinská	0,800	P,CHP
51.10	Radvanská a prepoj I/66 + vnútrobloky	2,000	P,CHPT
51.11	Bellušova	0,600	P,CHP
51.12	Majerská cesta	2,000	P,CHP
51.13	Iliašska cesta + uličky	2,500	P,CHP
51.14	Cesta k Smrečine	0,300	P,CHP
51.15	Srnková a parkovisko	0,800	P,CHP
CELKOM		15,700	

<i>P. č.</i>	<i>Ulica - úsek</i>	<i>Dĺžka (km)</i>	<i>Druh technického zásahu</i>
52.16	Radvaň – prístup k ZŠ	0,200	T,OCHT
52.17	Malachovská cesta	1,300	T,OCHPT

52.18	Podháj	1,500	R,OCHPT
52.19	Tyrkysová	0,350	P,OCHP
CELKOM		3,350	

<i>P. č.</i>	<i>Ulica - úsek</i>	<i>Dĺžka (km)</i>	<i>Druh technického zásahu</i>
53.20	Kalinčiaková až Na hôrku	0,500	T,OCHIPT
53.21	Cintorínska	0,100	T,OIPT
53.22	Brezová + Dom smútku	1,000	T,OCHIPT
53.23	Šípková	0,100	T,CHPT
53.24	Jabložná	0,400	T,CHPT
53.25	Čerešňová	0,500	T,CHPT
53.26	Plánková	0,150	T, CHPT
53.27	Borovicová	0,200	T,CHPT
53.28	Smreková	0,300	T,CHPT
53.29	Pol'ná – slepá	0,700	T,CHPT
53.30	Stromová	0,600	T,OCHPT
53.31	Stupy	0,600	T,OCHPT
53.32	Sokolovská	0,300	T,CHPT
53.33	Rakyatovce – Smreková – Krematórium	0,800	T,OCHPT
53.34	Podháj + vnútrobloky	1,300	T,CHPT
53.35	Radvaň Park (prepoj Zvolenská c. - Sládkovičova ul.)	1,350	T, CHPT
CELKOM		8,900	

SPOLU km ZA RAJÓN	27,950
--------------------------	---------------

<i>P. č.</i>	<i>Parkoviská</i>	<i>Plocha (m²)</i>	<i>Druh technického zásahu</i>
53.36	parkovisko Bernolákova	1 893	T,IPT
53.37	parkovisko Radvanská	1 390	T,IPT
53.38	parkovisko Krematórium	1 026	T,IPT
53.39	parkovisko Dom smútku	1 907	T,OIP
CELKOM		6 216	

Rajóny spolu miestne cesty:

Rajón č. 1	38,910	km
Rajón č. 2	40,519	km
Rajón č. 3	28,470	km
Rajón č. 4	33,020	km
Rajón č. 5	27,950	km
Rajóny CELKOM	168,869	km

Rajóny spolu parkoviská:

Rajón č. 1	11 916	m²
Rajón č. 2	3 449	m²
Rajón č. 3	17 019	m²
Rajón č. 4	10 863	m²
Rajón č. 5	6 216	m²
Parkoviská CELKOM	49 463	m²

Dôležité upozornenie:

Vozidlá firmy a vozidlá ich dodávateľských firiem majú povolený prejazd Nám. Š. Moyses, Nám. SNP a Dolnou ulicou so zdvihnutou radlicou.

Prejazd týmito časťami mesta, ako aj vjazd do všetkých častí a ulíc mesta so zákazom vjazdu a pod. majú povolené i dispečerské vozidlá dodávateľov služieb zimnej údržby miestnych ciest a chodníkov.

Vysvetlivky:

„P. č.“

- 2 číslo rajónu
- 1 stupeň dôležitosti
- 7 poradové číslo miestnej cesty v rajóne

„Druh technologického zásahu“

- P pluhovanie sypačom
- T pluhovanie traktorom
- CHP chemický posyp sypačom
- OCHP obmedzený chem. posyp sypačom
- IP inertný posyp sypačom
- IOP obmedzený inertný posyp sypačom
- CHPT chemický posyp traktorom
- IPT inertný posyp traktorom
- OIPT obmedzený inertný posyp traktorom

14. Zimná údržba vnútroblokových ciest v centrálnej mestskej zóne

Dispečing: 0918 408 252

P.Č.	LOKALITA	NÁZOV ULICE	PLOCHA (m ²)
1.	Rezidentská zóna č.1	M.Rázusa 1-11, 17-27, 8-18, 20-36, 38-40 T.Vansovej 12-14, 16-20	7 063
2.	Rezidentská zóna č.2	Partizánska c. 6-10 (park.plocha vnútroblok), 22-36, 42-44 Tr.SNP 2-18 (vnútrobloky), 22-38 29.augusta 2-8, 1-7, 10-18, 20-22, 26-32, 7, 9, 11, 13	8 466
3.	Rezidentská zóna č.3	Kollárova 36-51 F.Bystrého 7-15	350
4.	Rezidentská zóna č.4	Železničiarska 4-6 Robotnícka 9-19 Československej armády 2-18	825
5.	Rezidentská zóna č.5	Bakossova 20-54 (vnútrobloky) Bakossova 26-40 úsek miestnej cesty	550
6.	Rezidentská zóna č.6	Cesta k nemocnici 3-11, 13-21, 17-21 (vnútroblok), 33-35 (vnútroblok), 27-35	1 089
S P O L U			18 343

15. Zoznam dopravne dôležitých úsekov

P.č.	Rajón č.	Názov ulice	Dĺžka v km	Zdôvodnenie
1.	1	Nám. SNP-Horná-Kukučínova-Partizánska	3,500	CMZ
2.	1	Skuteckého	0,800	CMZ
3.	1	Komenského	0,600	Prístup k ZPO
4.	1,2,4,5	Trasy trolejovej dopravy	55,5	Trasy MHD
5.	2	Tajovského II/578	1,276	Prístup k nemocnici
6.	4	Švermova	1,000	Prístup do sídliska
7.	4	Okružná	0,250	Prístup k OR PZ
8.	1	Cesta k starej nemocnici	0,600	Prístup k nemocnici
9.	3	Kynceľovská	1,100	Prístup do RU - SA
10.	3	Rudlovska - Ďumbierska	2,500	Prístup do RU - SA
11.	3	Prepoj RU-SA-Kostiviarska	4,5	Prístup do RU - SA

16. Zoznam dopravne nebezpečných miest a úsekov na cestách v Banskej Bystrici

P. č.	Rajón č.	Úsek cesty
1.	11.1	Kukučínova
2.	11.11	Cesta k starej nemocnici
3.	11.15	Komenského od Skuteckého
4.	21.1	Tajovského

5.	12.23	Bakossova
6.	31.2	Ďumbierska (od MŠ po 1.zást na Karpatskej)
7.	31.3	Karpatská
8.	31.6	Tatranská
9.	31.7	Starohorská
10.	31.10	Sásovská (od ZŠ po zvonice)
11.	32.17	Javornicka
12.	41.1	Švermova po Jilemnického
13.	41.6	THK od ZARESU po Tajovského
14.	51.3	Nadjazd Kúpeľná

17. Skládky posypových materiálov

Chemický a inertný posypový materiál je uložený na skládke v areáli firmy MIS, v zastrešenom prístrešku s pevnou podlahou a betónovými stenami brániacimi zatekaniu dažďových vôd. Chemický a inertný materiál bude dopĺňaný v dostatočnom množstve.

18. Zoznam základných škôl

- ZŠ J.G.T. Gaštanova 12
- ZŠ Sitnianska 32
- ZŠ Pieninská 27
- ZŠ Ďumbierska 17
- ZŠ Bakossova 5
- ZŠ Spojová 14
- ZŠ Moskovská 2
- ZŠ Golianova 8
- ZŠ Radvanská 1
- ZŠ SSV Skuteckého 8
- ZŠ Tr. SNP 20
- CVČ Havranské 9
- ZUŠ Štefánikovo nábrežie 6

ZÚ pozostáva z odhrňania snehu prístupových ciest k hlavnému vchodu, k zásobovacím rampám a stanovištiam kontajnerov. Uvedené úseky budú zabezpečené v *druhom poradí dôležitosti*.

19. Zabezpečenie PHM – čerpacie stanice

Čerpanie PHM je zabezpečované z bencaloru v areáli firmy MIS a na čerpacích staniaciach v Banskej Bystrici prostredníctvom kreditných kariet.

20. Spolupráca iných organizácií pri zabezpečovaní ZÚ

Pre prípad vyhlásenia stupňa B, C, D (viď bod 3.) budú uzavreté zmluvy s nasledovnými organizáciami:

- Ján DIAN, Matušková 43, Vlkanová
- MHRČ, spol. s r. o., Medený Hámor 11, Banská Bystrica
- NIGOL s.r.o., Zvolenská cesta 85/A, Banská Bystrica

V prípade I. stupňa kalamitnej situácie riadi činnosť všetkých mechanizmov majiteľ firmy MIS – Milan Smädo v spolupráci s pracovníkom MsÚ.

21. Údržba mostov, vývoz snehu a náhradné práce počas ZÚ

Súčasťou výkonov v rámci ZÚ je tiež údržba mostov, vývoz snehu z určených miest podľa dôležitosti a iné náhradné práce, ktoré zabezpečujú pracovníci zaradení do ZÚ.

a. Údržba mostov

V zmysle § 7, bod 5. výnosu MV SR zo dňa 11. 11. 1976 je potrebné z mostov väčších rozpätí sneh urýchlene odstrániť v celej šírke vozovky a chodníkov a celej dĺžke nosnej konštrukcie, aby nedošlo k ich preťaženiu. Súčasťou prác pri čistení mostov je čistenie odvodňovačov tak, aby pri odmákoch bol zaručený dobrý odtok z konštrukcie mostov.

ZÚ mostov sa bude vykonávať v uvedenom rozsahu a na týchto mostoch:

P. č.	Názov mostu
1.	Most pri železničnej stanici B. Bystrica - mesto
2.	Nadjazd Kúpeľná
3.	Most Iliáš
4.	Mosty ponad I/66 pri ŽS – 2 ks
5.	Most cez Bystričku pri Slovenke
6.	Most cez Bystričku pri Huštáku
7.	Most ponad Hron pri autoservise HYUNDAI
8.	Most Poľná smer Internátna
9.	Most ponad Tajovku – ul. Priehrada

b. Vývoz snehu, poradie vývozu

Vývoz snehu bude zabezpečený po jeho jednorazovom napadnutí v množstve cca 30 cm, pri zúžení vozovky na menej ako dva protismerné jazdné pruhy, pri nahromadení snehu a ľadu v centrálnych častiach mesta.

Poradie vývozu snehu (zabezpečuje firma MIS):

P. č.	Lokalita	P. č.	Lokalita
1.	Kukučínova	16.	Rudlovska cesta
2.	Kollárova smer Pošta 1	17.	Bellušova
3.	Horná	18.	Smrečinárska
4.	Komenského	19.	Švermova
5.	Bakossova	20.	Mládežnícka
6.	29.augusta + výjazd na I/66 a predstaničný priestor	21.	Okružná
7.	Partizánska cesta	22.	Jilemnického
8.	Skuteckého	23.	Kpt. Nálepku
9.	Nám. slobody	24.	Tulská - Moskovská
10.	Ul. ČSA (pred MsÚ – park)	25.	Internátna
11.	Strieborné námestie	26.	Tatranská, Starohorská
12.	J. Bottu	27.	Javornicka
13.	Lazovná od Katovnej	28.	Ďumbierska, Karpatská

14.	Tajovského	29.	Poľná pod oporným múrom
15.	Cesta k nemocnici	-	-

Vývoz snehu sa bude uskutočňovať iba na pokyn MsÚ, oddelenie údržby MK a IS, na skládku určenú Slovenským vodohospodárskym podnikom, š. p.

22. Kontrola zjazdnosti a výkonov

Kontrola zjazdnosti ciest sa vykonáva v celom intraviláne mesta a pričlenených štvrtiach mesta. Kontrolu vykonáva zmenový dispečer po miestnych cestách v celom intraviláne mesta, ktorá mu poskytne dostatočný prehľad o stave miestnych ciest v meste.

Počet kontrol závisí od aktuálneho stavu počasia. Počas nepriaznivých klimatických podmienok sa kontrola vykonáva minimálne dvakrát za smenu a to v čase:

Denná zmena: 08.00 hod - 10.00 hod **Nočná zmena:** 20.00 hod – 22.00 hod
15.00 hod - 17.00 hod 03.00 hod – 05.00 hod

Záznam o kontrole urobí zmenový dispečer do denníka ZÚ. Kontrolu vykonanú pracovníkmi MsÚ a pracovníkmi polície si zmenový dispečer nechá zaznačiť do denníka ZÚ.

23. Dopravné nehody

Ak dôjde k dopravnej nehode podliehajúcej oznamovacej povinnosti účastníkov v zmysle zákona č. 8/2009 Z. z. o cestnej premávke a o zmene a doplnení niektorých zákonov a **zároveň ide o prípad možného zavinenia dopravnej nehody nedostatočným výkonom ZÚ, je povinnosťou vyšetrovacieho orgánu prizvať zmenového dispečera.** Pri posudzovaní miery zavinenia organizáciou vykonávajúcou ZÚ sa vychádza z povinností organizácie, ktoré sú jej dané predpismi, vydanými Ministerstvom dopravy SR a Operačným plánom ZÚ.

O výsledkoch šetrenia zmenový dispečer bude informovať vedúceho ZÚ a majiteľa firmy MIS a predpísaným spôsobom zaznamená nehodu v denníku ZÚ. Následne oznámi takúto udalosť na MsÚ, oddelenie údržby MK a IS.

V prípade neprizvania zmenového dispečera k dopravnej nehode firma MIS nebude zodpovedať za prípadné vzniknuté škody.

Zodpovednosť za škodu:

1. Užívatelia miestnych ciest nemajú nárok na náhradu škody, ktorá im vznikla zo stavebného stavu alebo dopravno-technického stavu MK.
2. Správca miestnych ciest však zodpovedá za škody, ktoré vznikli užívateľom týchto ciest, ktorých príčinou boli závady v zjazdnosti okrem prípadu, že závalu – prekážku nebolo možné v rámci možností odstrániť, ani na ňu predpísaným spôsobom upozorniť.

24. Záverečné opatrenia

Chemickými posypovými materiálmi je zakázané posypať železničné priecestia a úsek minimálne 25 m pred a 25 m za železničnými priecestiami.

Na železničných priecestiach je potrebné bezpodmienečne odstrániť sneh v celej voľnej šírke komunikácií vo vzdialenosti 160 m pred priecestím ako aj za ním !!!

Pri zabezpečovaní zjazdnosti zvlášť nebezpečných úsekov alebo v prípade inej naliehavej potreby môže správca cesty po dohode s dopravnou políciou (podľa smernice o súčinnosti) obmedziť alebo úplne vylúčiť premávku na čas potrebný pre uvoľnenie a údržbu takéhoto úseku. Zriadenie potrebných odstavných plôch pre predpokladané zastavenie prevádzky určí správca cesty.

III. kapitola (komunikácie pre peších)

25. Organizácia a riadenie zimnej údržby chodníkov

Zimnú údržbu chodníkov mesta Banská Bystrica zabezpečuje spoločnosť BEGBIE, s.r.o., Nám. SNP 27, Zvolen v súlade s operačným plánom ZÚ a podľa rozhodnutí štábu ZÚ v kalamitných situáciách.

Zimná údržba chodníkov je súhrnom riadiacich a výkonných činností, ktorými sa zabezpečuje schodnosť chodníkov v zimnom období, t.j. zmiernovanie a odstraňovanie závad v schodnosti spôsobených poveternostnými podmienkami.

Predpokladané časové obdobie zimnej údržby chodníkov je od 16. novembra príslušného roka do 31. marca nasledujúceho roka. Poskytovateľ služby vedie dispečerský denník. Elektronický záznam dispečerského denníka za každý deň zimného obdobia rozdelený do dvoch smien zašle dodávateľ služby na e-mailové adresy poverených zamestnancov objednávateľa vždy v nasledujúci pracovný deň do 09:00 hodiny. Kópiu dispečerského denníka odovzdá dodávateľ poverenému zamestnancovi objednávateľa po skončení zimného obdobia.

Zimná údržba chodníkov sa vykonáva v nasledovných zimných podmienkach:

A) Bežné podmienky

Bežné podmienky sú stav, keď zmiernovanie následkov poveternostných podmienok na schodnosť chodníkov sa darí priebežne zabezpečovať v režime a rozsahu podľa schváleného operačného plánu bez obmedzenia schodnosti chodníkov. Nastáva pri:

- očakávanej zvýšenej zrážkovej činnosti, mrznúcom mrholení, mrznúcom daždi, pri snežení so zosilnením vetra (podľa meteorologickej predpovede), ktoré majú vplyv na schodnosť chodníkov,
- zvýšenom výskyte takých závad v schodnosti spôsobených vplyvmi počasia, ktoré chodec nemôže predvídať,
- šmykľavosť na chodníkoch v ojedinelých miestach spôsobených námrazou, zamrzaním stekajúcej vody z okolia alebo vody stojacej na chodníku a pod.

B) Mimoriadne podmienky

Mimoriadne podmienky sú stav, pri ktorom nie je možné zabezpečiť odstránenie alebo zmiernenie závad v schodnosti chodníkov spôsobené zhoršenými poveternostnými podmienkami pri nasadení kapacít určených schváleným operačným plánom zimnej údržby. V mimoriadnych podmienkach podľa závažnosti sú vyhlasované dva kalamitné stupne.

B1) I. kalamitný stupeň vyhlasuje štatutárny zástupca poskytovateľa služby. O vyhlásení I. kalamitného stupňa informuje štatutárny zástupca poskytovateľa, resp. poverený zástupca, členov štábu zimnej údržby pri MsÚ formou SMS na mobilné telefónne čísla a taktiež na ich e-mailové adresy uvedené v operačnom pláne. Zimná údržba chodníkov pri I. kalamitnom stupni je zabezpečená všetkými vlastnými a zmluvne dohodnutými mechanizmami mimo poradia dôležitosti úsekov. Nastáva pri:

- zvýšenej celoplošnej zrážkovej činnosti ako je sneženie, mrznúce mrholenie, mrznúci dážď, ktoré majú vplyv na schodnosť chodníkov, pri snežení s následným zosilnením vetra,
- zvýšenom výskyte bodových závad v schodnosti v ojedinelých miestach spôsobené námrazou, zamrzaním stekajúcej vody z okolia alebo vody stojacej na chodníku a pod.,
- zvýšenom výskyte takých závad v schodnosti spôsobených vplyvmi počasia, ktoré chodec nemôže predvídať

B2) II. kalamitný stupeň vyhlasuje štáb zimnej údržby mesta Banská Bystrica, pri ktorej štáb požaduje presuny mechanizácie z podnikov a závodov ležiacich na území mesta Banská Bystrica a ich nasadzovanie podľa miestnych potrieb riadi štáb. Nastáva pri:

- pretrvávajúcich vytrvalých snehových zrážkach, vytvárajúcich na chodníkoch neutlačenú snehovú vrstvu nad 10 cm, tvoriace prekážku pre chodcov v stúpaniach,
- zvýšenom výskyte miest, na ktorých sa vytvárajú snehové jazyky a záveje, v dôsledku čoho nie je uvoľnená dostatočná prechodná šírka chodníka pre pohyb chodcov,
- šmykľavosti chodníkov spôsobenej utlačenou snehovou vrstvou, kašovitou vrstvou snehu, mrznúcim

mrholením, mrznúcim dažďom alebo v dôsledku iných nepriaznivých poveternostných pomerov vytvárajúcich závady v schodnosti väčšiny chodníkov

C) Mimoriadna udalosť

Mimoriadnu udalosť vyhlasuje teritoriálne príslušný úrad. Poskytovateľ služby plní úlohy podľa požiadaviek krízového štábu okresného úradu. Mimoriadnou udalosťou je:

C1) živelná pohroma, pri ktorej dôjde k nežiadúcemu uvoľneniu kumulovaných energií alebo hmôt v dôsledku nepriaznivého pôsobenia prírodných síl, pri ktorej môžu pôsobiť nebezpečné látky alebo pôsobia ničivé faktory, ktoré majú negatívny vplyv na život, zdravie alebo majetok. Živelnými pohromami sú najmä povodne a záplavy, prietrze mračien a krupobitia, požiare, víchrice, zosuvy pôdy, snehové kalamity a lavíny, rozsiahle námrazy a zemetrasenia

C2) havária, ktorá spôsobí odchýlku od ustáleného stavu, v dôsledku čoho dôjde k úniku nebezpečných látok alebo k pôsobeniu iných ničivých faktorov, ktoré majú vplyv na život, zdravie alebo majetok

C3) katastrofa, pri ktorej dôjde k narastaniu ničivých faktorov a ich následnej kumulácii v dôsledku živeľnej pohromy a havárie

Povinnosťou dodávateľa služby je monitorovanie poveternostných podmienok vyhlásených Slovenským hydrometeorologickým ústavom a zapísaním výskytu výstrahy do denníka. V prípade vyhlásenia výstrahy je dodávateľ povinný min. 6 hodín pred začatím zrážkovej činnosti, mrznúcom mrholením, mrznúcom dažďom, pri snežení oznámiť túto situáciu poverenému zamestnancovi obstarávateľa a nariadiť pripravenosť vlastnej a zmluvne dohodnutej techniky na zásah.

Pre účely zabezpečenia zimnej údržby boli chodníky na území mesta Banská Bystrica zatriedené podľa dôležitosti výkonu zimnej údržby do troch poradí dôležitosti a to:

Chodníky v I. poradí dôležitosti:

- a) preventívny posyp na základe vyhlásenia SHMÚ sa vykonáva za účelom zabezpečenia schodnosti chodníkov najmä v stúpajúcom/klesajúcom teréne v súlade s § 9 cestného zákona (zákon č.135/1961 Zb. o pozemných komunikáciách v znení neskorších predpisov). Začatie výkonov preventívneho posypu zimnej údržby na chodníkoch je do 0,5 hodiny od vydania pokynu dispečera dodávateľa služby na základe vyhlásenia výstrahy SHMÚ. Preventívny posyp chodníkov v stúpajúcom/klesajúcom teréne musí byť zabezpečený do 12 hodín, ostatných úsekov do 24 hodín.
- b) pluhovanie, posyp, resp. pluhovanie s posypom – začatie výkonov zimnej údržby pluhovaním, posypom, resp. pluhovaním s posypom na chodníkoch zaradených v I. poradí dôležitosti je do 0,5 hodiny od doby zistenia zhoršeného stavu schodnosti. Časový limit na zabezpečenie schodnosti chodníkov je 24 hodín od skončenia sneženia, resp. od vzniku poľadovice
- c) ručné čistenie, frézovanie – zabezpečenie schodnosti chodníkov, ktoré nie je možné čistiť strojne, musí začať najneskôr o 06:00 hodine a musí byť zabezpečené do 24 hodín od skončenia sneženia, resp. od vzniku poľadovice.

Chodníky v II. poradí dôležitosti:

- a) preventívny posyp na základe vyhlásenia SHMÚ sa vykonáva za účelom zabezpečenia schodnosti chodníkov najmä v stúpajúcom/klesajúcom teréne v súlade s § 9 cestného zákona (zákon č.135/1961 Zb. o pozemných komunikáciách v znení neskorších predpisov). Začatie výkonov preventívneho posypu zimnej údržby na chodníkoch je po skončení výkonov posypu na chodníkoch v I. poradí dôležitosti. Preventívny posyp chodníkov musí byť zabezpečený do 36 hodín od vydania pokynu dispečera poskytovateľa služby na základe vyhlásenia výstrahy SHMÚ
- b) pluhovanie, posyp, resp. pluhovanie s posypom – časový limit na zabezpečenie schodnosti chodníkov zaradených v II. poradí dôležitosti je do 48 hodín od skončenia sneženia, resp. od vzniku poľadovice
- c) ručné čistenie, frézovanie – zabezpečenie schodnosti chodníkov, ktoré nie je možné čistiť strojne, musí začať ihneď po skončení výkonov v I. poradí dôležitosti a musí byť zabezpečené do 48 hodín od skončenia sneženia, resp. od vzniku poľadovice. Zabezpečenie schodnosti autobusových zastávok, priechodov pre chodcov a lávok musí začať najneskôr o 06:00 hodine a musí byť zabezpečené aj na chodníkoch v II. poradí do 24 hodín od skončenia sneženia, resp. od vzniku poľadovice.

Chodníky v III. poradí dôležitosti:

- a) preventívny posyp na základe vyhlásenia SHMÚ sa vykonáva za účelom zabezpečenia schodnosti chodníkov najmä v stúpajúcom/klesajúcom teréne v súlade s § 9 cestného zákona (zákon č.135/1961 Zb. o pozemných komunikáciách v znení neskorších predpisov). Začatie výkonov preventívneho posypu zimnej údržby na chodníkoch je po skončení výkonov posypu na chodníkoch v II. poradí dôležitosti. Preventívny posyp chodníkov musí byť zabezpečený do 72 hodín od vydania pokynu dispečera poskytovateľa služby na základe vyhlásenia výstrahy SHMÚ
- b) pluhovanie, posyp, resp. pluhovanie s posypom – časový limit na zabezpečenie schodnosti chodníkov zaradených v III. poradí dôležitosti je do 72 hodín od skončenia sneženia, resp. od vzniku poľadovice
- c) ručné čistenie, frézovanie – zabezpečenie schodnosti chodníkov, ktoré nie je možné čistiť strojne, musí začať ihneď po skončení výkonov v II. poradí dôležitosti a musí byť zabezpečené do 72 hodín od skončenia sneženia, resp. od vzniku poľadovice. Zabezpečenie schodnosti autobusových zastávok, priechodov pre chodcov a látok musí začať najneskôr o 06:00 hodine a musí byť zabezpečené aj na chodníkoch v III. poradí do 24 hodín od skončenia sneženia, resp. od vzniku poľadovice.

Vyššie uvedené časové limity sa nevzťahujú na miesta, kde zimnej údržbe na chodníkoch bráni akákoľvek prekážka, pre ktorú nie je možné zimnú údržbu vykonať (napr. zaparkované autá, spadnuté stromy a pod.). V takom prípade poskytovateľ služby je povinný o tejto skutočnosti informovať objednávateľa a vykonať zimnú údržbu v čo najkratšom čase po odstránení prekážky.

Zoznam všetkých chodníkov, ich dĺžka a plocha so zatriedením do poradia dôležitosti tvorí prílohu č. 1 – 6 tohto operačného plánu.

26. Technológie zimnej údržby chodníkov

Odstraňovanie snehu pluhovaním sa bude realizovať pri napadnutí min. 3 cm neutlačenej snehovej vrstvy. Ak to dovoľia šírkové parametre, pluhovanie na chodníkoch sa vykonáva chodníkovým pluhom, resp. sypačom s pluhom na šírku min. 1,3 m. Ak je šírka chodníka menšia ako šírka chodníkového pluhu, pluhovanie sa vykonáva frézou alebo ručne na šírku chodníka alebo na 80%šírky chodníka ak sa pri chodníku nenachádza verejná zeleň, to zn. na jeden záber stroja určeného na zimnú údržbu. Ak je pozdĺž chodníka verejná zeleň, sneh sa odhrňuje na zeleň, zvyčajne smerom od pevnej prekážky (dom, plot, oporný múr a pod.). Pri autobusovej zastávke je potrebné odstrániť nahrnutý sneh (mantinel) z okolia prístrešku zastávky, z priestoru okolo označnika s cestovným poriadkom a z celej dĺžky nástupnej hrany autobusového zálivu. Z priechodov pre chodcov je potrebné odstrániť snehovú bariéru vytvorenú pluhovaním po celej šírke priechodu (min. 3 m). Pri odhrňaní snehu je poskytovateľ služby povinný dbať na to, aby sneh odhrňal takým spôsobom, ktorý nebude znemožňovať prechod chodcov.

Posypom chemickými materiálmi (chlorid sodný) **alebo inertnými materiálmi** (drvené kamenivo frakcie 2 – 8 mm pre chodník, zeolit) sa odstraňujú alebo zmierňujú závady v schodnosti chodníkov pri očakávanej alebo už vytvorenej poľadovici a pri šmyklavosti na neutlačenej snehovej vrstve do 3 cm. Posyp chemickými materiálmi sa vykonáva pri teplotách do -7°C . Posyp inertnými materiálmi sa vykonáva pri teplotách nižších ako -7°C , kedy chemické materiály prestávajú mať dostatočnú účinnosť, resp. aj pri teplotách vyšších ako -7°C v stúpaniach/klesaniach pre zvýšenie účinnosti údržby chodníka.

V prípade veľkého množstva snehu môže verejný obstarávateľ nariadiť poskytovateľovi služby jeho odvoz na plochy v meste, ktoré objednávateľ určí pred začiatkom zimnej údržby.

Zmierňovanie šmyklavosti chodníka spôsobenej poľadovicou alebo šmyklavosti utlačenej vrstvy snehu na chodníku sa zabezpečuje zdrsnením povrchu posypom inertným materiálom alebo jeho zmesami s chemickým materiálom:

<i>Stav chodníka</i>	<i>Maximálna veľkosť zrn posypového materiálu</i>
Poľadovica	do 4 mm
Ujazdená vrstva snehu	do 8 mm

V ostatných prípadoch je potrebné odstránenie poľadovice alebo utlačenej snehovej vrstvy rozmrazovaním chemickým posypom alebo navlhčeným posypovým materiálom.

- ako inertný posypový materiál sa v zásade používa ostrohranný piesok alebo kamenivo s veľkosťou zŕn maximálne do 8 mm, **v parkoch sa ako posypový materiál používa zeolit**,
- dávkovanie zdršňujúcich inertných materiálov alebo ich zmesi je závislé od smerových a výškových parametrov úseku chodníka, od intenzity jeho užívania, stavu povrchu, od vlastností a druhu posypového materiálu.

Odporúčané dávky inertného materiálu:

<i>Úsek cesty</i>	<i>Dávkovanie v mg/m²</i>
Rovinné úseky	70 – 100
Zľadovatené rovinné úseky	100 – 150
Stúpania – klesania	150 – 250
Zľadovatené stúpania – klesania	250 – 400
Maximálna posypová dávka	500

Zmes inertného a chemického materiálu sa pripravuje iba z vhodného inertného materiálu (dodržanie zrnitosti a pod.) a chemického materiálu v pomere: 1 diel chemického materiálu : 2 až 3 dielom inertného materiálu. Tento pomer sa bude používať len v kritických stúpaniach a klesaniach a pri vysokých mrazoch, kedy chemický posyp nie je účinný.

Odporúčané dávky zmesi sú nižšie ako pri použití inertného materiálu. Maximálne dávky sú určené tak, aby množstvo chemického materiálu nepresahovalo povolené dávky pre chemický materiál.

Odstraňovanie poľadovice, utlačenej snehovej vrstvy a snehovej vrstvy

Poľadovica, ujazdená vrstva snehu a snehová vrstva sa odstraňujú chemickými rozmrazovacími prostriedkami. Ako rozmrazovacie prostriedky sa používajú v zásade iba chemické materiály v kryštalickej forme alebo vo forme roztokov a to:

- chlorid sodný
- zmes chloridu sodného

Iný druh chemického materiálu možno použiť iba po predložení atestu schváleného okresným hygienikom. Dávkovanie posypu závisí od hrúbky poľadovice alebo hrúbky snehovej vrstvy a od druhu použitej látky. Tenké vrstvy poľadovice max. do 2 mm a vrstvy snehu max. do 3 cm sa odstraňujú posypom s dávkou do 20g/m².

Pre likvidáciu vrstiev poľadovice a snehu je možné použiť i vyššie dávky posypu, maximálne však do 40g/m² alebo účinnejšou technológiou navlhčovania posypových materiálov.

Vyššie dávky ako 40g/m² sa môžu použiť iba vo výnimočných prípadoch, keď je nevyhnutné v čo najkratšom čase obnoviť zjazdnosť. Použitie vyššej dávky je potrebné zdôvodniť v denníku dispečera zimnej údržby.

Odporúčané dávkovanie rozmrazovacích chemických látok na odstraňovanie poľadovice a vrstvy snehu pri rôznych poveternostných podmienkach je nasledovné:

<i>Situácia (podmienky)</i>	<i>Dávka NaCl v g/m²</i>	<i>Maximálne množstvo posypu na jeden zásahový deň (t)</i>
Poľadovica do 2 mm	20	34
Poľadovica nad 2 mm	40	68
Vrstva snehu do 3 cm	20	34
Mimoriadne podmienky	40 - 60	68 - 102

Celkový súčet posypov nemôže pri jednom zásahovom dni prekročiť dávku 60g/m² chemických látok. Vyššie dávky sa môžu použiť len za mimoriadnych podmienok, ktoré je potrebné konzultovať s pracovníkom MsÚ,

zaevidovať a zdôvodniť v denníku dispečera zimnej údržby.

Celkové množstvo chemických posypových materiálov použitých v priebehu celého zimného obdobia nesmie prekročiť nasledovné hodnoty:

<i>Počet zásahových dní</i>	<i>Celkové množstvo použitých chemických látok v kg/m²</i>	<i>Maximálne použité množstvo chemického posypu na počet zásahových dní v (t)</i>
do 50	0,8	1 360
50 – 60	1,0	1 700
60 – 70	1,2	2 040
70 – 80	1,4	2 380
80 – 90	1,6	2 720
90 – 100	1,8	3 060
nad 100	2,0	3 400

Výpočet sa vykonáva na plochu (m²) ciest, kde je povolené používať chemický posypový materiál. V prípade zmesi sa uvádza skutočné množstvo čistých chloridov v zmesi. Odchýlky, znamenajúce prekročenie uvádzaných hodnôt v tabuľke v závislosti na počte zásahových dní musia byť zdôvodnené vo vyhodnotení zimného obdobia.

Odstraňovanie snehu z povrchu chodníkov - mechanicky

Spôsob odstraňovania snehu sa určuje v závislosti od intenzity sneženia, výšky napadnutej snehovej vrstvy, dostupnosti druhu mechanizmov ako i ďalších poveternostných vplyvov (napr. vietor). Odstraňovanie snehu z povrchu chodníkov sa vykonáva mechanicky pluhovaním a frézovaním.

Pluhovaním sa z chodníkov odstraňuje sneh, snehová kaša a pod. tak, aby ich vrstva pri bežných podmienkach výkonu ZÚ nepresahovala hrúbku nad 3 cm. V prípade pretrvávania snehových zrážok a vytvárania sa vyššej snehovej vrstvy, odstraňuje sa sneh z dopravné dôležitých miest (priorita č.I) opakovaným pluhovaním až do času jej zníženia pod 3 cm.

Na ostatných chodníkoch pri pretrvávajúcom snežení sa pluhovaním zabezpečuje rovinnosť snehovej vrstvy nezávisle na jej hrúbke s tým, že po skončení sneženia a ukončení prác na chodníkoch s I. prioritou sa upraví tak, aby bola zabezpečená ich schodnosť.

Na lávkach sa odstraňuje sneh z celej šírky lávky. Pritom sa prihliada k preťaženiu mostnej konštrukcie nárastom snehovej a ľadovej vrstvy. Zhadzovať sneh z lávok na teleso železničnej trate alebo v zastavanom území na inú cestu alebo do vodného toku je zakázané.

Zásady pre výkon posypu a pluhovania chodníkov

Účinnosť posypu komunikácií závisí od dodržiavania správnej dávky posypového materiálu, šírky posypového pruhu a od druhu – kvality materiálu.

Šírka posypového pruhu sa určí tak, aby jeho okraje neboli vzdialené od obrubníka, resp. od krajnice menej ako 1,5 m.

Odstraňovanie snehu z povrchu chodníkov pluhovaním sa vykonáva z dôvodu zamedzenia vytvárania sa snehovej vrstvy, ktorá by vytvorila prekážku na chodníku a obmedzila alebo znemožnila jeho schodnosť, ako i z dôvodu nebezpečenstva zhutnutia, resp. primrznutia snehu k povrchu chodníka.

Pluhovaním sa odstraňuje sneh z celej šírky chodníka tak, aby hrúbka zostávajúcej vrstvy neprevyšovala 3 cm. Na chodníkoch III. poradia dôležitosti môže byť ii vyššia vrstva, musí sa však zabezpečiť udržiavanie jej rovinnosti.

Počas sneženia sa sneh z chodníkov odstraňuje nepretržite z dôvodu zabezpečenia schodnosti alebo prechodnosti v každom smere chôdze a to najmenej v jennom pruhu o minimálnej šírke 1,3 m.

27. Príprava zimnej údržby chodníkov

V období príprav na výkon ZÚ chodníkov sa plnia tieto úlohy:

Povinnosti dodávateľa služieb

- Preveriť technický stav telefónnych staníc dispečersko – spravodajskej služby v termíne do 20.10. príslušného kalendárneho roka
- Zabezpečiť tf. spojenie medzi dispečerom a jednotlivými mechanizmami v termíne do 30.10. príslušného kalendárneho roka
- Zabezpečiť zmluvnú mechanizáciu v termíne do 10.10. príslušného kalendárneho roka
- Zabezpečiť údržbu a opravy všetkých mechanizmov pre ZÚ v termíne do 30.10. príslušného kalendárneho roka
- Vykonať preškolenie všetkých pracovníkov, ktorí budú zabezpečovať ZÚ v termíne do 30.10. príslušného kalendárneho roka
- **Všetkých pracovníkov ZÚ dôsledne oboznámiť s rajónmi na tvare miesta v termíne do 30.10. príslušného kalendárneho roka**
- Zabezpečiť predzásobenie posypovými materiálmi v termíne do 30.10. príslušného kalendárneho roka
- Zabezpečiť pre pracovníkov potrebné ochranné pomôcky v termíne do 30.10. príslušného kalendárneho roka
- **Pravidelne denne počas ZÚ zasielať dispečerské hlásenia na MsÚ, oddelenie údržby MK a IS v zmysle prílohy č. 2**

Povinnosti správcu miestnych ciest

- Zabezpečiť pre vývoz snehu skládky v termíne do 30.10. príslušného kalendárneho roka

28. Zoznam pracovníkov dodávateľa zodpovedných za schodnosť komunikácií pre chodcov

P.č.	Meno	Tel. kontakt	e-mail kontakt
1.	Srnka Branislav	0915 892 593	branislav.srnka@begbie.sk
2.	Službukonajúci dispečeri	0903 414 098	dispecingbb@begbie.sk
3.	Ing. Zelená Zuzana	0905 577 624	zelena@begbie.sk
4.	Ing. Duraj Marian	0911 324 638	duraj@me.com

Zmenoví dispečeri, vodiči dodávateľa služieb ako i vodiči zmluvných organizácií sa budú striedať v 12-hodinových smenách s nástupom o 08:00 hod. a 20:00 hod.

29. Mechanizácia použitá na ZÚ chodníkov

Spolu bude využívaných 30 mechanizmov a 28 ručných zametačov.

P.č.	Mechanizmus	Činnosť	Počet
1.	Mathie BBZ417	Posyp - pluhovanie	1
2.	Kioti BB278GL	Posyp - pluhovanie	1
3.	Multicar M26 BB067EI	Posyp - pluhovanie	1
4.	Multicar M27 BB840GI	Posyp - pluhovanie	1
5.	JCB 8025	Nakladač	1
6.	JCB 260 BBZ290	Pluhovanie – náhradný stroj	1

7.	CAT 424 D3	Pluhovanie	1
8.	PEUGEOT BB612GB	Dispečerské vozidlo	1
9.	FIAT DUCATO BB608GM	Prevoz prac. na ručné výkony	1
10.	Ručné frézy SNOW 12	Pluhovanie	2
11.	Citymaster 1650	Posyp - pluhovanie	2
12.	Multicar oranžová, biela	Posyp - pluhovanie	2
13.	ELISE 900	Posyp – pluhovanie, nakladač	4
14.	Ručná fréza SNOW 11	Pluhovanie	2
15.	NEW Holand	Nakladač	1
16.	IVECO Tracker ZV068EB	Posyp - pluhovanie	1
17.	Mercedes V	Prevoz prac. na ručné výkony	1
18.	Snežná fréza SW 1300	Pluhovanie – prídavné zar.	2
19.	Metla na sneh SZP 1300	Prídavné zariadenie	2
S P O L U			28

Vývoz snehu:

P.č.	Mechanizmus	Počet
1.	MAN TGS S3	2
2.	SCANIA P450 XT	2
3.	SCANIA ZV 229 DZ	1
4.	MAN ZV 890 DX	1

30. Rozdelenie rajónov

Rajón č. 1 (Centrálna mestská zóna) – príloha č. 1a-d operačného plánu

Rajón č. 2 (Sásová, Rudlová) – príloha č. 2a-d operačného plánu

Rajón č. 3 (Uhlisko, Majer, Šalková, Senica) – príloha č. 3a-d operačného plánu

Rajón č. 4 (Banská Bystrica – sever, Kostiviarska, Jakub, Uľanka) – príloha č. 4a-d operačného plánu

Rajón č. 5 (Fončorda, Podlavice, Skubín) – príloha č. 5a-d operačného plánu

Rajón č. 6 (Radvaň, Kráľová, Kremnička, Rakytove, Iľiaš, Pršianska terasa) – príloha č. 6a-d operačného plánu

31. Zimná údržba miestnych ciest v centrálnej mestskej zóne

P.č.	Názov ulice	Dĺžka v km
1.	Námestie SNP	0,2
2.	Národná	0,3
3.	Kapitulská	0,2
4.	Kuzmányho	0,4
5.	Cikkerova	0,3
6.	Švantnerova	0,3
7.	Horná Strieborná	0,3
8.	Lazovná (Nám. SNP – Katovná)	0,3
9.	Dolná	0,2
10.	Dolná Strieborná	0,2
S P O L U		2,7

32. Poradie vývozu

P.č.	Názov ulice
1.	Námestie SNP
2.	Národná
3.	Kapitulská
4.	Kuzmányho
5.	Cikkerova
6.	Švantnerova
7.	Vajanského nám.
8.	Dolná
9.	Krížna
10.	Lazovná (Nám. SNP – Katovná)
11.	Horná Strieborná

33. Záverečné opatrenia zimnej údržby chodníkov

Pri zabezpečovaní schodnosti zvlášť nebezpečných úsekov alebo v prípade inej naliehavej potreby môže správca ciest obmedziť alebo úplne vylúčiť priechodnosť chodníka na čas potrebný pre uvoľnenie a údržbu takéhoto úseku.

MIS

Dispečerské hlásenie zo dňa:

Službukonajúci dispečer:

Základné údaje dispečerskej služby:

Služba <i>denná/nočná</i>	
Počasie	
Teplota ovzdušia	
Stav komunikácií	
Počet mechanizmov	
Počet pracovníkov	
Počet vykonaných kontrol dispečerom	
Výška snehu	

Priebeh dispečerskej služby:

Mechanizmus	Počet	Obsluha
Traktory		
Fréza		
Sypače		
Použitá soľ		
Použitý inertný materiál		
Nakladače		
Dispečerské autá		

Podpis službukonajúceho dispečera:

BEGBIE**Dispečerské hlásenie zo dňa:**

Službukonajúci dispečer:

Základné údaje dispečerskej služby:

Služba <i>denná/ nočná</i>	
Počasie	
Teplota ovzdušia	
Stav chodníkov	
Počet mechanizmov	
Počet pracovníkov	
Počet vykonaných kontrol dispečerom	
Výška snehu	

Priebeh dispečerskej služby:

Mechanizmus	Počet	Obsluha
Traktory		
Sypače		
Spotreba soli		
Spotreba inertného materiálu		
Nakladače		
Dispečerské autá		

Podpis službukonajúceho dispečera:

Schválenie

Operačného plánu zimnej údržby miestnych ciest a chodníkov Mesta Banská Bystrica

- a) Operačný plán zimnej údržby miestnych ciest a chodníkov Mesta Banská Bystrica odporúča schváliť:

Oddelenie údržby miestnych komunikácií a inžinierskych sietí , MsÚ Banská Bystrica ako správca miestnych ciest vo vlastníctve Mesta Banská Bystrica

Ing. Martin Snopko
poverený vedením oddelenia

V Banskej Bystrici,

- b) Operačný plán zimnej údržby miestnych ciest a chodníkov Mesta Banská Bystrica odporúča schváliť:

Oddelenie dopravných stavieb, MsÚ Banská Bystrica ako vecne a miestne príslušný cestný správny orgán pre miestne a účelové cesty

Ing. Milan Ozdinec
vedúci oddelenia

V Banskej Bystrici,

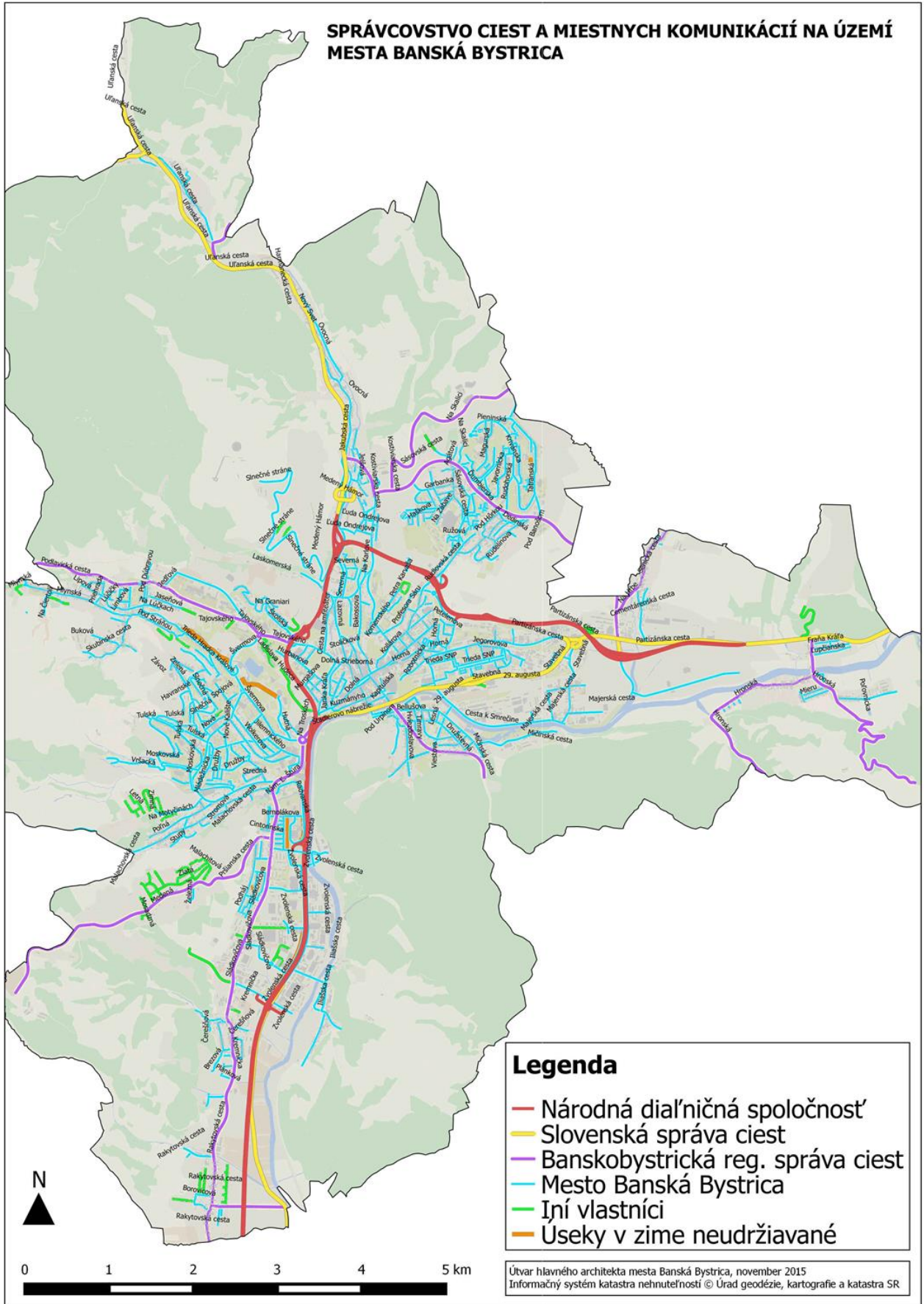
- c) Operačný plán zimnej údržby miestnych ciest a chodníkov Mesta Banská Bystrica schvaľuje:

Ján Nosko, primátor mesta Banská Bystrica

Ján Nosko
primátor mesta
Banská Bystrica

V Banskej Bystrici,

SPRÁVCOVSTVO CIEST A MIESTNYCH KOMUNIKÁCIÍ NA ÚZEMÍ MESTA BANSKÁ BYSTRICA



- Legenda**
- Národná diaľničná spoločnosť
 - Slovenská správa ciest
 - Banskobystrická reg. správa ciest
 - Mesto Banská Bystrica
 - Iní vlastníci
 - Useky v zime neudržiavané

Útvár hlavného architekta mesta Banská Bystrica, november 2015
 Informačný systém katastra nehnuteľností © Úrad geodézie, kartografie a katastra SR