



ENERGETICKÝ AUDIT

December 2022

ENERGETICKÝ AUDIT
Stredisko sociálnych služieb
Na Uhlisku 1
974 01 Banská Bystrica



ESG
ENERGY SYSTEMS GROUP

OBSAH

1	Identifikačné údaje	11
1.1	Údaje o objednávateľovi energetického auditu (EA)	11
1.2	Údaje o spracovateľovi energetického auditu	11
1.3	Identifikácia predmetu energetického auditu.....	11
1.3.1	Adresa predmetu EA.....	12
1.3.2	Majetkovo-právny vzťah objednávateľa k predmetu energetického auditu..	12
1.3.3	Identifikácia technických a technologických zariadení	12
1.4	Podklady poskytnuté k spracovaniu energetického auditu	12
1.4.1	Podklady poskytnuté objednávateľom energetického auditu.....	12
1.4.2	Doplňujúce údaje získané vlastnou obhliadkou spracovateľa	12
1.5	Legislatívny rámec	12
2	Popis súčasného stavu predmetu energetického auditu	13
2.1	Základné údaje o predmete energetického auditu	13
2.1.1	Situácia	13
2.1.2	Základný popis hodnoteného objektu	14
2.2	Údaje o energetických vstupoch.....	15
2.2.1	Ročná výška energetických vstupov	15
2.2.2	Nákup a štruktúra cien energií.....	18
2.2.3	Údaje o vstupujúcich energiách	18
2.3	Zásobovanie energiou	23
2.3.1	Zásobovanie elektrinou	23
2.3.2	Zásobovanie zemným plynom	23
2.4	Charakteristika objektu	24
2.4.1	Základné tepelno-technické údaje o vykurovanej budove.....	24
2.4.2	Vykurovanie.....	24
2.4.3	Príprava teplej vody.....	26
2.4.4	Osvetlenie	26
2.4.5	Chladenie a klimatizácia priestorov	29
2.4.6	Ostatná spotreba elektriny	29
3	Vyhodnotenie súčasného stavu predmetu EA	30
3.1	Ročná energetická bilancia súčasného stavu	30
4	Návrh opatrení na zníženie spotrieb energie	31
4.1	Beznákladové opatrenia	31
4.1.1	Energetický manažment objektov a správanie používateľov	31
4.2	Nízkonákladové opatrenia	32
4.2.1	Modernizácia tepelného hospodárstva	32

4.2.2	Modernizácia osvetlenia	36
4.3	Vysokonákladové opatrenia.....	39
4.3.1	Zateplenie obalových konštrukcií	39
5	Posúdenie potenciálu pre uplatnenie garantovanej energetickej služby (GES)	44
5.1	Charakteristika GES.....	44
5.2	Analýza vhodnosti opatrení pre GES.....	46
5.2.1	Stanovenie aktuálnej referenčnej spotreby	46
5.3	Vyhodnotenie GES.....	47
5.3.1	GES bez financovania z verejných zdrojov a grantov	47
5.3.2	GES s finančnými nástrojmi (verejnú národné zdroje) a grantom (EÚ)	49
6	Odporúčenie energetickej úsporného projektu	53
6.1	Metodika a kritériá hodnotenia.....	53
6.1.1	Ekonomické kritérium	53
6.1.2	Environmentálne kritérium	53
6.1.3	Technické kritérium	53
6.1.4	Prevádzkové kritérium	53
6.1.5	Legislatívne kritérium	53
6.1.6	Úžitkové kritérium	54
7	Energetický úsporný projekt.....	55
8	Ekonomické vyhodnotenie	57
8.1	Ekonomické ukazovatele.....	57
8.1.1	Jednoduchá doba návratnosti investície (doba splácania T_s).....	57
8.1.2	Reálna doba návratnosti investície (T_{SD})	57
8.1.3	Čistá súčasná hodnota úspor (NPV)	57
8.1.4	Vnútorne výnosové percento (IRR)	57
8.2	Východiskové podmienky pre ekonomickú analýzu	58
8.3	Výsledková časť ekonomického hodnotenia energetickej úsporného projektu.	58
9	Environmentálne vyhodnotenie	59
10	Záver – zhrnutie výsledkov energetickej auditu	60
10.1	Zhrnutie výsledkov energetickej auditu.....	60
10.2	Záver z vyhodnotenia potenciálu zvýšenia energetickej a ekonomickej efektívnosti prostredníctvom GES	61
11	Rekapitulačný list energetickej auditu.....	63
11.1	Súhrnný informačný list	63
11.2	Súbor údajov pre monitorovací systém.....	64
12	Prílohy	65
12.1	Ekonomické hodnotenie energetickej úsporného projektu	65

12.2	Výpočet súčiniteľov prechodu tepla	66
12.3	Splnenie požiadavky STN 73 0540-2.....	67
12.4	Teplovýmenný obal budovy	69
12.5	Vyhodnotenie základných energetických ukazovateľov	69
12.6	Fotodokumentácia.....	71
13	Kópia dokladu o zapísaní do zoznamu energetických audítorov	73
13.1	Záznam o odovzdaní a prevzatí správy z energetického auditu.....	75

ZOZNAM OBRÁZKOV

Obrázok 1.	Situačný plán hodnoteného objektu (zdroj: https://www.mapy.cz)	13
Obrázok 2.	Rozdelenie spotreby energie podľa palív.....	16
Obrázok 3.	Rozdelenie spotreby energie podľa nákladov	16
Obrázok 4.	Spotreba elektriny v MWh v rokoch 2017 - 2021	20
Obrázok 5.	Náklady na nakupovanú elektrinu v € bez DPH v rokoch 2017 - 2021.....	20
Obrázok 6.	Spotreba zemného plynu v MWh v rokoch 2017 - 2021.....	22
Obrázok 7.	Náklady na nakupovaný zemný plyn v € bez DPH v rokoch 2017 - 2021	23
Obrázok 8.	Kotolňa.....	24
Obrázok 9.	Vykurovacie telesá	25
Obrázok 10.	Zásobník na TV	26
Obrázok 11.	Osvetľovacie telesá v priestoroch objektu	27
Obrázok 12.	Pohľad I.....	71
Obrázok 13.	Pohľad II.....	71
Obrázok 14.	Pohľad III.....	72
Obrázok 15.	Pohľad IV.	72

ZOZNAM TABULIEK

Tabuľka 1.	Identifikačné údaje o objednávateľovi energetického auditu	11
Tabuľka 2.	Identifikačné údaje spracovateľa energetického auditu	11
Tabuľka 3.	Zariadenia a objekty predmetu energetického auditu	12
Tabuľka 4.	Základné parametre objektu predmetu EA	13
Tabuľka 5.	Údaje o priemerných energetických vstupoch za roky 2017 - 2021	15
Tabuľka 6.	Prepočet spotrieb tepla na ÚK dennostupňovou metódou v MWh/rok	16
Tabuľka 7.	Údaje o priemerných energetických vstupoch prepočítaných cez dennostupne za roky 2017 - 2021	17
Tabuľka 8.	Štruktúra ceny za elektrinu v období 01.01.2021 -31.12.2021	18
Tabuľka 9.	Štruktúra ceny za zemný plyn v období 01.01.2021 - 31.12.2021.....	18
Tabuľka 10.	Spotreba elektriny v roku 2017	19
Tabuľka 11.	Spotreba elektriny v roku 2018	19
Tabuľka 12.	Spotreba elektriny v roku 2019	19
Tabuľka 13.	Spotreba elektriny v roku 2020	19
Tabuľka 14.	Spotreba elektriny v roku 2021	19
Tabuľka 15.	Spotreba elektriny v rokoch 2017 - 2021	19
Tabuľka 16.	Spotreba zemného plynu v roku 2017	21
Tabuľka 17.	Spotreba zemného plynu v roku 2018	21
Tabuľka 18.	Spotreba zemného plynu v roku 2019	21
Tabuľka 19.	Spotreba zemného plynu v roku 2020	21
Tabuľka 20.	Spotreba zemného plynu v roku 2021	21
Tabuľka 21.	Spotreba zemného plynu v rokoch 2017 - 2021.....	22
Tabuľka 22.	Základné tepelno-technické parametre hodnoteného objektu.....	24
Tabuľka 23.	Vykurovacie telesá	25
Tabuľka 24.	Osvetľovacie telesá	27
Tabuľka 25.	Výber požiadaviek na osvetlenie podľa normy STN EN 12464-1.....	28
Tabuľka 26.	Vyhodnotenie spotreby elektrickej energie na osvetlenie v hodnotenom objekte.....	29
Tabuľka 27.	Energetická bilancia – súčasný stav	30
Tabuľka 28.	Modernizácia tepelného hospodárstva	32
Tabuľka 29.	Environmentálne hodnotenie opatrenia	32
Tabuľka 30.	Vyhodnotenie primárnej energie	32
Tabuľka 31.	Energetická bilancia – súčasný stav a stav po realizácii opatrení	33
Tabuľka 32.	Výpočet ročnej platby za GES	34
Tabuľka 33.	Posúdenie vhodnosti opatrenia pre GES.....	34
Tabuľka 34.	Testy Eurostatu	35
Tabuľka 35.	Rámcové informácie v súvislosti s GES.....	36
Tabuľka 36.	Modernizácia osvetlenia	36

Tabuľka 37.	Environmentálne hodnotenie opatrenia	37
Tabuľka 38.	Vyhodnotenie primárnej energie	37
Tabuľka 39.	Výpočet ročnej platby za GES	37
Tabuľka 40.	Posúdenie vhodnosti opatrenia pre GES	38
Tabuľka 41.	Testy Eurostatu	38
Tabuľka 42.	Rámcové informácie v súvislosti s GES.....	39
Tabuľka 43.	Zateplenie obalových konštrukcií.....	40
Tabuľka 44.	Environmentálne hodnotenie opatrenia	41
Tabuľka 45.	Vyhodnotenie primárnej energie	41
Tabuľka 46.	Výpočet ročnej platby za GES	41
Tabuľka 47.	Posúdenie vhodnosti opatrenia pre GES.....	42
Tabuľka 48.	Testy Eurostatu	42
Tabuľka 49.	Rámcové informácie v súvislosti s GES.....	43
Tabuľka 50.	Výpočet ročnej platby za GES	47
Tabuľka 51.	Posúdenie vhodnosti opatrenia pre GES.....	48
Tabuľka 52.	Testy Eurostatu	48
Tabuľka 53.	Financovanie v celom rozsahu poskytovateľom GES	49
Tabuľka 54.	Výpočet ročnej platby za GES	50
Tabuľka 55.	Posúdenie vhodnosti opatrenia pre GES.....	50
Tabuľka 56.	Testy Eurostatu	51
Tabuľka 57.	Financovanie poskytovateľom GES + Finančné nástroje (verejné národné zdroje) + Grant EÚ	52
Tabuľka 58.	Navrhované opatrenia energeticky úsporného projektu	55
Tabuľka 59.	Energetická bilancia – súčasný stav a stav po realizácii opatrení	56
Tabuľka 60.	Základné súhrnné technické a ekonomické ukazovatele energeticky úsporného projektu.....	58
Tabuľka 61.	Výsledky ekonomického vyhodnotenia energeticky úsporného projektu	58
Tabuľka 62.	Emisné koeficienty niektorých základných znečisťujúcich látok a CO ₂	59
Tabuľka 63.	Vyhodnotenie environmentálnych prínosov navrhovaného energeticky úsporného projektu.....	59
Tabuľka 64.	Koeficient primárnej energie	59
Tabuľka 65.	Vyhodnotenie primárnej energie navrhovaného energeticky úsporného projektu	59
Tabuľka 66.	Energeticko-ekonomické ukazovatele energeticky úsporného projektu	60
Tabuľka 67.	Vyhodnotenie úspor energie.....	60
Tabuľka 68.	Podlaha na teréne	66
Tabuľka 69.	Vonkajšia stena	66
Tabuľka 70.	Strecha.....	67
Tabuľka 71.	Požiadavka na tepelný odpor	67
Tabuľka 72.	Požiadavka na súčiniteľ prechodu tepla	68
Tabuľka 73.	Výpočet teplovýmenného obalu budovy	69

Tabuľka 74. Energetické ukazovatele	69
Tabuľka 75. Priemerný súčiniteľ prechodu tepla	69
Tabuľka 76. Potreba tepla na vykurovanie – energetické kritérium.....	70
Tabuľka 77. Energetické ukazovatele	70
Tabuľka 78. Predbežné zaradenie do energetickej triedy.....	70

ZOZNAM SKRATIEK

A – ochladzovaná plocha
a. s. – akciová spoločnosť
COP – účinnosť vykurovania
DIČ – daňové identifikačné číslo
DPH – daň z pridanej hodnoty
EA – energetický audit
EE – elektrina
EER – účinnosť chladenia
Em [lx] – osvetlenosť
EPC - Energy Performance Contracting
ESCO – spoločnosť poskytujúca energetické služby
GES – garantovaná energetická služba
IČO – identifikačné číslo organizácie
IRR – vnútorná výnosové percento
kV – kilovolt
kVA – kilovoltampér
kVA_{rh} – kilovoltampér hodina
kW - kilowatt
l – liter
MH SR – Ministerstvo hospodárstva Slovenskej republiky
MPa – megapascal
MW - megawatt
MWh – megawatt hodina
NN rozvodňa – rozvodňa nízkeho napätia
NPV – čistá súčasná hodnota
OZE – obnoviteľné zdroje energie
PHM – pohonné hmoty
PK – plynová kotolňa
Ra [-] – minimálny index farebného podania svetelných zdrojov
s. r. o. – spoločnosť s ručením obmedzeným
T – teplota
t – tona
TV – teplá voda
ÚK – ústredné vykurovanie
V – vykurovaný objem
VN rozvodňa – rozvodňa vysokého napätia
VZT - vzduchotechnika a klimatizácia
Z. z. – zberka zákonov
ZP – zemný plyn

NÁZOV SPRÁVY

ENERGETICKÝ AUDIT

účelový energetický audit

- spracovaný v zmysle požiadaviek Výzvy OPKZP-PO4-SC441-2019-53 - Rozvoj energetických služieb na regionálnej úrovni
- spracovaný v zmysle Zákona č. 321/2014 o energetickej efektívnosti a o zmene a doplnení niektorých zákonov, vykonávacej Vyhlášky č. 179/2015 Z.z. a vykonávacej Vyhlášky č. 88/2015 Z.z.

OBJEDNÁVATEĽ

Mesto Banská Bystrica

ADRESA OBJEDNÁVATEĽA

Československej armády 26, 974 01 Banská Bystrica, Slovenská republika

DÁTUM PODPISU A ČÍSLO ZMLUVY

18.10.2021; č. 2073/ORÁ/IP

SPRACOVATELIA

Ing. Miroslav Dian

ODOVZDANÉ

9.12.2022

1 Identifikačné údaje

1.1 Údaje o objednávateľovi energetického auditu (EA)

Tabuľka 1. *Identifikačné údaje o objednávateľovi energetického auditu*

IDENTIFIKÁCIA OBJEDNÁVATEĽA A PREVÁDZKOVATEĽA PREDMETU ENERGETICKÉHO AUDITU	
Názov firmy / meno fyz. osoby	Mesto Banská Bystrica
Zatriedenie podľa SK NACE	84.11.0
IČO	00313271
Sídlo zastupujúceho subjektu	Československej armády 26, 974 01 Banská Bystrica
Kontaktná osoba	Ing. Beáta Galková
Telefón	+421 48 4330 442
E-mail	beata.galkova@banskabystrica.sk
Číslo zmluvy o energetickom audite	č. 2073/ORAI/IP

IDENTIFIKÁCIA PREDMETU ENERGET. AUDITU	
Názov budovy	Stredisko sociálnych služieb, Uhlisko
Adresa	Na Uhlisku 1 974 01 Banská Bystrica

1.2 Údaje o spracovateľovi energetického auditu

Tabuľka 2. *Identifikačné údaje spracovateľa energetického auditu*

IDENTIFIKÁCIA SPRACOVATEĽA ENERGETICKÉHO AUDITU	
Názov spoločnosti / obchodné meno	ENERGY SYSTEMS GROUP s.r.o.
IČO	36 056 774
DIČ	2020090248
Sídlo	Cikkerova 5, 974 01 Banská Bystrica
Meno zodpovedných zástupcov	Ing. Róbert Rigo, konateľ spoločnosti Ing. Miroslav Dian, konateľ spoločnosti
Telefón	
Mobilný tel.	
e-mail	

1.3 Identifikácia predmetu energetického auditu

Predmetom energetického auditu je posúdenie energetickej náročnosti súčasného stavu a technicko-ekonomické posúdenie potenciálu úspor energie úspor energie v objekte Strediska sociálnych služieb, Uhlisko v meste Banská Bystrica. EA je spracovaný v zmysle požiadaviek Výzvy OPKZP-PO4-SC441-2019-53 - Rozvoj energetických služieb na regionálnej úrovni. EA je vypracovaný v rozsahu prílohy č. VI Smernice EP a Rady č. 2012/27/EÚ. Pre účely vypracovania správy z EA sme primerane použili vyhlášku MH SR č. 179/2015 Z.z. o energetickom audite.

EA bol spracovaný systematickým postupom na získanie dostatočných informácií o aktuálnom stave a charakteristike spotreby energie potrebných na identifikáciu a návrh nákladovo efektívnych možností úspor energie v hodnotenom objekte.

EA sa zameriava aj na zistenie potenciálu zvýšenia energetickej a ekonomickej efektívnosti s posúdením možnosti uplatnenia garantovanej energetickej služby.

1.3.1 Adresa predmetu EA

V nasledujúcej tabuľke je uvedená adresa predmetu energetického auditu.

Tabuľka 3. *Zariadenia a objekty predmetu energetického auditu*

Predmet energetického auditu	Adresa
Stredisko sociálnych služieb, Uhlisko	Na Uhlisku 1, 974 01 Banská Bystrica

1.3.2 Majetkovo-právny vzťah objednávateľa k predmetu energetického auditu

Objednávateľ EA, mesto Banská Bystrica, je vlastníkom a prevádzkovateľom hodnoteného objektu, vrátane vybavenia.

1.3.3 Identifikácia technických a technologických zariadení

Všetky údaje o technických zariadeniach sú uvedené v kapitole 2 Popis súčasného stavu predmetu energetického auditu.

1.4 Podklady poskytnuté k spracovaniu energetického auditu

1.4.1 Podklady poskytnuté objednávateľom energetického auditu

- ✓ Dostupná výkresová dokumentácia
- ✓ Kópie faktúr o ročnej spotrebe a nákladoch na elektrinu a teplo za roky 2017, 2018, 2019, 2020 a 2021
- ✓ Revízne správy elektrických zariadení

1.4.2 Doplnujúce údaje získané vlastnou obhliadkou spracovateľa

- ✓ Prehliadka objektu, technických zariadení, miest spotreby energie, rozvodov energie a zdrojov energie
- ✓ Vlastná fotodokumentácia z prehliadok predmetu EA
- ✓ Údaje a informácie týkajúce sa prevádzky objektu poskytnuté poverenými osobami zadávateľa EA

1.5 Legislatívny rámec

Obsah energetického auditu podlieha nasledujúcim právnym predpisom:

- ✓ Zákon č. 321/2014 Z.z. o energetickej efektívnosti

V energetickom audite boli na účely hodnotenia využité aj nasledovné predpisy:

- ✓ Vyhláška č. 179/2015 Z.z., ktorou sa vykonáva Zákon č. 321/2014 Z.z.
- ✓ Vyhláška č. 88/2015 Z.z., ktorou sa vykonáva Zákon č. 321/2014 Z.z.

2 Popis súčasného stavu predmetu energetického auditu

2.1 Základné údaje o predmete energetického auditu

Predmetom hodnotenia je budova Strediska sociálnych služieb, Uhlisko, ktorá sa nachádza v meste Banská Bystrica.

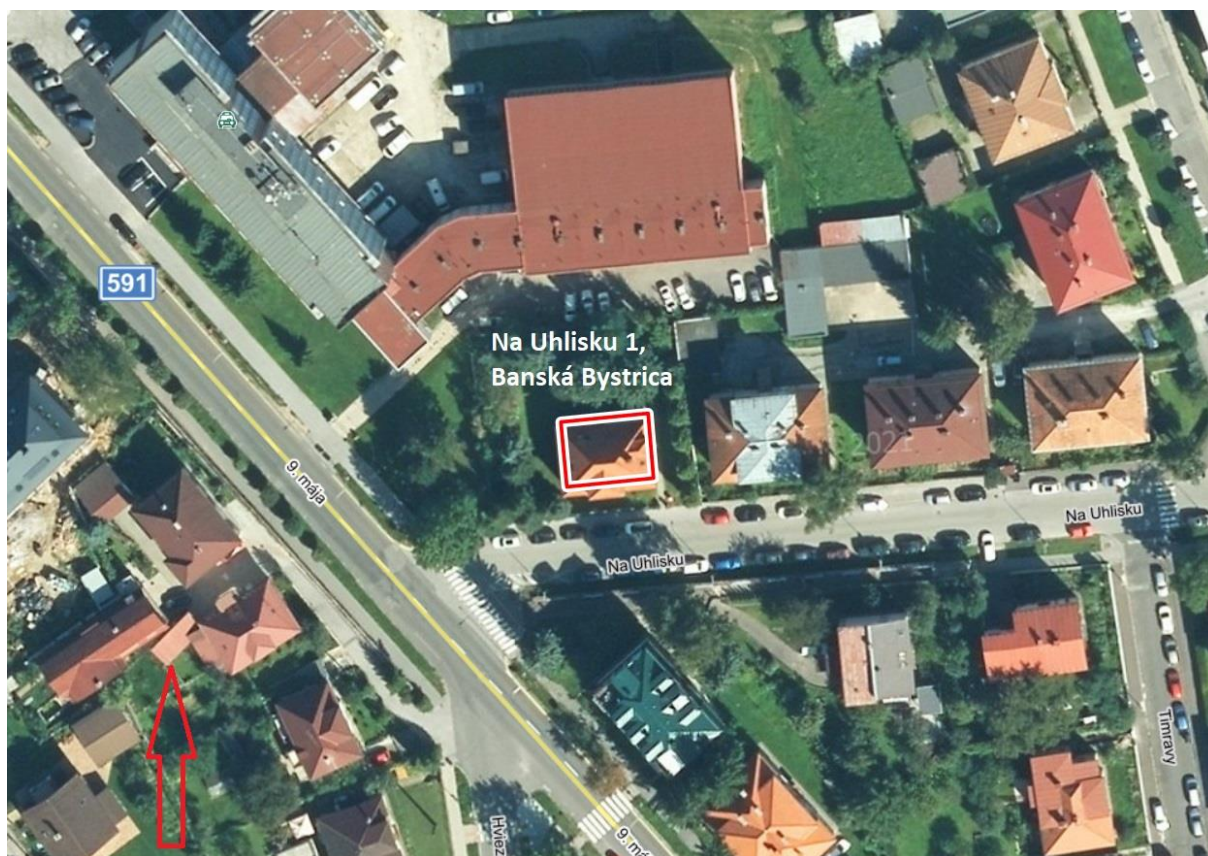
Tabuľka 4. *Základné parametre objektu predmetu EA*

Počet objektov		1		
		Vykurovaný objem	Ochladzovaná plocha	Faktor tvaru objektu
Označenie / Názov budov		V	A	A/V
		m ³	m ²	1/m
1	Stredisko sociálnych služieb, Na Uhlisku 1, Banská Bystrica	1 443	675	0,468
Spolu		1 443	675	0,468

2.1.1 Situácia

Na nasledujúcom obrázku je znázornený situačný plán hodnoteného objektu.

Obrázok 1. *Situačný plán hodnoteného objektu (zdroj: <https://www.mapy.cz>)*



Legenda:

Stredisko sociálnych služieb – Na Uhlisku 1, Banská Bystrica

2.1.2 Základný popis hodnoteného objektu

Predmetný objekt sa nachádza v meste Banská Bystrica na ulici Na Uhlisku č. 1. Objekt bol zrealizovaný v 60-tych rokoch 20-teho storočia. Pozostáva z jednej budovy. Je dvojpodlažný s využívaným podkrovím, nepodpivničený. Strecha objektu je šikmá. Objekt je zateplený, po čiastočnej rekonštrukcii – výmena okien a inštalácia termoregulačných hlavíc s termoregulačnými ventilmi.

2.1.2.1 Stredisko sociálnych služieb, Na Uhlisku 1, Banská Bystrica

Účel využitia – Objekt je v súčasnosti využívaný ako stredisko sociálnych služieb. Pozostáva zo vstupu, obývacej izby, kuchyne, jedálne, herne a kotolne na 1. nadzemnom podlaží, izieb, kúpeľní, skladov a miestnosti pre vychovávateľku na 2. nadzemnom podlaží a kancelárií, WC, skladov, pracovne a herne na 3. podlaží - podkroví.

Architektúra – Objekt Strediska sociálnych služieb je dvojpodlažná budova so šikmou strechou. Steny sú z plnej pálenej tehly, zateplené 80 mm EPS s plastovými oknami s izolačným dvojsklom. Strecha je šikmá s dreveným krovom, zateplená 120 mm minerálnej vlny, zastrešená škridlou. Objekt je nepodpivničený.

Obvodový plášť je tvorený z plnej pálenej tehly hr. 430 mm. Stropy sú železobetónové a hrúbka stropných panelov je 250 mm. Povrchové úpravy súčasného stavu – vnútorné omietky sú hladké vápenno-cementové s maľbou, keramické obklady v hygiene. Podlahy v objekte sú – keramická dlažba, PVC, terazzová dlažba.

Strecha objektu je šikmá, tvorená dreveným krovom, zateplená 120 mm minerálnej vlny so škridlou.

Okná a dvere sú plastové s izolačným dvojsklom.

Vykurovací systém – Zdrojom tepla pre objekt je nízkoteplotný kotol Protherm Medveď 30 KLOM. Vykurovanie v objekte je teplovodné dvojvrúrkové. Vykurovacie telesá sú panelové plechové, ocelové doskové alebo rebríkové s termoregulačnými ventilmi s termostatickými hlavícami.

Systém prípravy TV – Teplá voda je pre potreby objektu pripravovaná jedným plynovým zásobníkovým ohrievačom Quantum Q7-100-NRRS C. Systém prípravy teplej vody je bez cirkulácie. Teplá voda je vedená od miesta prípravy k jednotlivým odborným miestam.

Osvetlenie – V súčasnosti sú v objekte nainštalované pôvodné svietidlá so žiarovkami a žiarivkami. Ovládanie osvetľovacích telies je manuálne spínačmi v jednotlivých miestnostiach.

2.2 Údaje o energetických vstupoch

2.2.1 Ročná výška energetických vstupov

Nasledujúce tabuľky sú spracované na základe údajov o spotrebe elektriny a zemného plynu v rokoch 2017, 2018, 2019, 2020 a 2021. Cena nakupovanej elektriny v roku 2021 bola 154,53 €/MWh bez DPH a cena ZP v roku 2021 36,70 €/MWh bez DPH.

Bilančná cena elektriny je 154,53 €/MWh bez DPH. Cena energie zahŕňa len variabilnú zložku a s tým súvisiace poplatky. V bilančnej cene nie je zahrnutá platba za tarifu za príkon (A).

Bilančná cena zemného plynu je 36,70 €/MWh bez DPH. Cena energie zahŕňa len variabilnú zložku a s tým súvisiace poplatky.

Bilančná cena je použitá aj pri výpočtoch prínosov navrhnutých racionalizačných opatrení.

Všetky údaje v ekonomických jednotkách sú v tomto EA uvedené bez DPH.

2.2.1.1 Údaje o priemerných energetických vstupoch

V nasledujúcej tabuľke sú uvedené údaje o priemerných energetických vstupoch za roky 2017 – 2021 v cenách roku 2021.

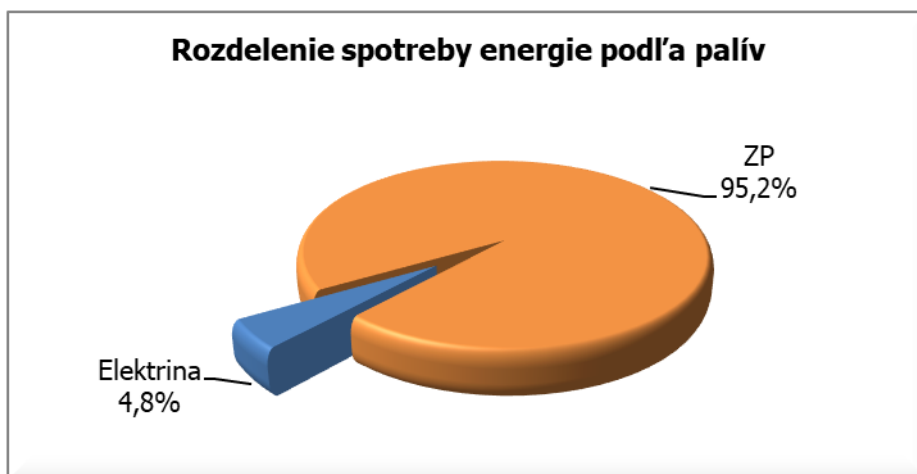
Tabuľka 5. *Údaje o priemerných energetických vstupoch za roky 2017 - 2021*

Obdobie	2017 - 2021				
	Jednotka	Množstvo	Výhrevnosť MWh/jedn.	Obsah energie MWh	Ročné náklady €/r bez DPH
Zemný plyn	tis. m ³	6,62	9,522	63,02	2 312,8
Elektrina	MWh	3,18	1,00	3,18	491,1
Teplo	MWh		1,00		
Hnedé uhlie	t		4,31		
Čierne uhlie	t		6,99		
Koks	t		7,79		
Iné tuhé fosílné palivá	t		3,19		
Ťažký vykurovací olej	t		4,72		
Drevené pelety	t		3,19		
Benzín	t		1,00		
Nafta	t		11,08		
Iné energeticky využiteľné plyny	tis. mN3		11,67		
Iná forma energie (napr. teplo z priemyselných procesov)	MWh		11,84		
Obnoviteľné zdroje v členení na solárne, veterné, geotermálne a iné	MWh		12,79		
Iné palivá	t		1,00		
Energetické vstupy celkom				66,20	2 803,8
Zmena stavu zásob					
Celkom spotreba palív a energie		-	-	66,20	2 803,8

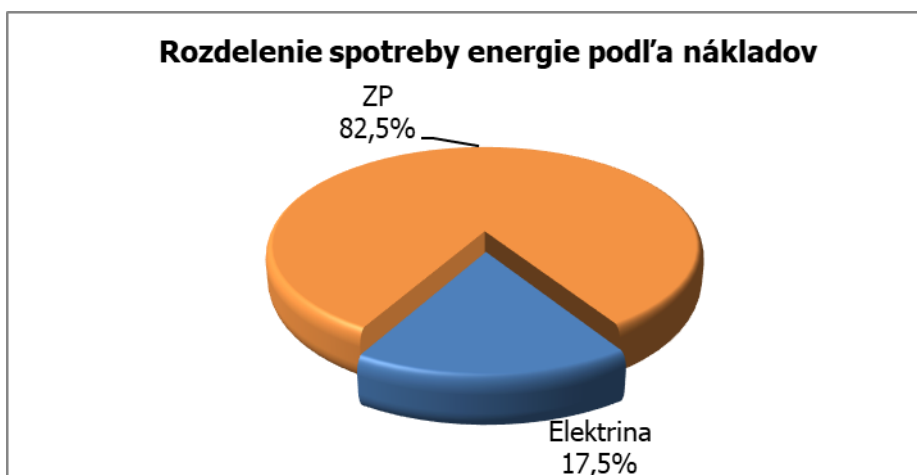
Na nasledujúcich obrázkoch sú uvedené priemerné hodnoty podielov nákupu jednotlivých energií a podielov nákladov na nákup energií v rokoch 2017-2021.

Obrázky slúžia na vykreslenie rozloženia spotreby a nákupu jednotlivých energetických médií.

Obrázok 2. Rozdelenie spotreby energie podľa palív



Obrázok 3. Rozdelenie spotreby energie podľa nákladov



Za účelom zohľadnenia vplyvov klimatických podmienok v lokalite bol vykonaný prepočet spotreby tepla na vykurovanie dennostupňovou metódou a bola aj určená hodnota spotreby tepla na vykurovanie za účelom kontroly a určenia skutočnej výšky tepelnej straty objektu. Normalizované podmienky sú definované počtom 3 422 dennostupňov. Prepočet spotreby tepla pre na vykurovanie dennostupňovou metódou je uvedený v nasledujúcej tabuľke. Údaje v tabuľke vychádzajú zo spotreby tepla na vykurovanie.

Tabuľka 6. Prepočet spotrieb tepla na ÚK dennostupňovou metódou v MWh/rok

Položka	2017	2018	2019	2020	2021	Priemer
Skutočná spotreba na vykurovanie [MWh/rok]	41	39	43	51	62	48
Spotreba UK prepočítaná [MWh/rok]	37	41	42	50	55	45
Dennostupne skutočné	3 816	3 317	3 499	3 539	3 916	3 617
Podiel dennostupňov skut./normal.	1,12	0,97	1,02	1,03	1,14	1,06

Vykurovacie obdobie pre potreby výpočtu je charakterizované počtom dennostupňov, ktoré sú vypočítané z počtu vykurovacích dní a priemernej vonkajšej teploty v jednotlivých dňoch vykurovacieho obdobia daného roku.

V nasledujúcej tabuľke sú energetické vstupy prepočítané dennostupňovou metódou t.j. spotreba tepla potrebná na vykurovanie (UK) je prepočítaná na priemerné dennostupne za roky 2017 - 2021.

Tabuľka 7. *Údaje o priemerných energetických vstupoch prepočítaných cez dennostupne za roky 2017 - 2021*

Obdobie	2017 - 2021				
	Vstupy palív a energie	Jednotka	Množstvo	Výhrevnosť MWh/jedn.	Obsah energie MWh
Zemný plyn	mN ³	6 334,76	9,52	60,32	2 213,5
Elektrina	MWh	3,18	1,00	3,18	491,1
Teplo	MWh		1,00		
Hnedé uhlie	t		4,31		
Čierne uhlie	t		6,99		
Koks	t		7,79		
Iné tuhé fosílné palivá	t		3,19		
Ťažký vykurovací olej	t		4,72		
Drevené pelety	t		3,19		
Benzín	t		1,00		
Nafta	t		11,08		
Iné energeticky využiteľné plyny	tis. mN ³		11,67		
Iná forma energie (napr. teplo z priemyselných procesov)	MWh		11,84		
Obnoviteľné zdroje v členení na solárne, veterné, geotermálne a iné	MWh		12,79		
Iné palivá	t		1,00		
Energetické vstupy celkom				63,50	2 704,6
Zmena stavu zásob					
Celkom spotreba palív a energie		-	-	63,50	2 704,6

2.2.2 Nákup a štruktúra cien energií

Dodávateľom elektriny v r. 2021 bola spoločnosť Stredoslovenská distribučná, a.s., Pri Rajčianke 2927/8, 010 47 Žilina, IČO: 36442151, IČ DPH: SK2022187453, zapísaná v Obchodnom registri Okresného súdu Žilina, oddiel: Sa, vložka č. 10514/L. Štruktúra ceny pre elektrinu bola v roku 2021 zložená z nasledovných položiek.

Tabuľka 8. *Štruktúra ceny za elektrinu v období 01.01.2021 - 31.12.2021*

Fakturovaná položka	Jednotka	Cena za jednotku
EIC kód	24ZSS1201914000X	
Dodávka silovej elektriny - odpočtové obdobie od 01.01.2021 – 31.12.2021		
Dodávka VT	€/MWh	158,55
Spotrebná daň z elektriny §9.1a	€/MWh	3,47
Distribúcia a regulované poplatky - odpočtové obdobie od 01.01.2021 – 31.12.2021		
Distribúcia elektriny v JT, VT	€/MWh	138,29
Tarifa za prevádzkovanie systému	€/MWh	62,32
Tarifa za systémové služby	€/MWh	16,56
Efektívna sadzba odvodu do Národného jadrového fondu	€/MWh	8,58

Dodávateľom zemného plynu bola v roku 2021 spoločnosť Slovenský plynárenský priemysel, a.s., Mlynské nivy 44/a, 825 11 Bratislava, IČO: 35815256, DIČ: 2020259802, IČ DPH: SK2020259802, zapísaná v Obchodnom registri Okresného súdu Bratislava 1, Oddiel Sa, Vložka číslo 2749/B.

Tabuľka 9. *Štruktúra ceny za zemný plyn v období 01.01.2021 - 31.12.2021*

Fakturovaná položka	Jednotka	Cena za jednotku
Služby obchodníka		
Fixná mesačná sadzba	€/mesiac	1,58
Sadzba za odobratý plyn 1.11.2021 – 31.12.2021	€/kWh	0,0207
Distribúcia plynu		
Fixná mesačná sadzba	€/mesiac	12,36
Sadzba za odobratý plyn	€/kWh	0,0077
Preprava plynu		
Fixná mesačná sadzba	€/mesiac	0,000
Sadzba za odobratý plyn	€/kWh	0,00269
Spotrebná daň	€/MWh	1,32

2.2.3 Údaje o vstupujúcich energiách

2.2.3.1 Nákup elektriny

V nasledujúcich tabuľkách je zhrnutá spotreba elektriny a náklady na jej nákup v jednotlivých mesiacoch v rokoch 2017 – 2021. Profil spotreby elektriny na mesačnej báze nebolo možné vytvoriť, pretože je elektrina fakturovaná nepravidelne. Kópie faktúr za spotrebovanú elektrinu sú prílohou energetického auditu.

Tabuľka 10. *Spotreba elektriny v roku 2017*

Mesiac	Spotreba elektriny			Základ dane €/r bez DPH	Platba €/r s DPH
	VT MWh	NT MWh	Spolu MWh		
1.1.-20.12.2017	3,456	-	3,456	-	-
21.12.2-31.12.2017	0,093	-	0,093	658,30	789,96
Spolu	3,55	-	3,549	658,30	789,96

Tabuľka 11. *Spotreba elektriny v roku 2018*

Mesiac	Spotreba elektriny			Základ dane €/r bez DPH	Platba €/r s DPH
	VT MWh	NT MWh	Spolu MWh		
1.1.-31.1.2018	0,352	-	0,352	68,33	82,00
1.2.-31.12.2018	2,881	-	2,881	579,98	695,98
Spolu	3,23	-	3,233	648,31	777,97

Tabuľka 12. *Spotreba elektriny v roku 2019*

Mesiac	Spotreba elektriny			Základ dane €/r bez DPH	Platba €/r s DPH
	VT MWh	NT MWh	Spolu MWh		
1.1.-1.12.2019	2,949	-	2,949	-	-
2.12.-31.12.2019	0,292	-	0,292	661,14	793,37
Spolu	3,24	-	3,241	661,14	793,37

Tabuľka 13. *Spotreba elektriny v roku 2020*

Mesiac	Spotreba elektriny			Základ dane €/r bez DPH	Platba €/r s DPH
	VT MWh	NT MWh	Spolu MWh		
1.1.-31.12.2020	3,241	-	3,241	708,03	849,64
Spolu	3,241	-	3,241	708,03	849,64

Tabuľka 14. *Spotreba elektriny v roku 2021*

Mesiac	Spotreba elektriny			Základ dane €/r bez DPH	Platba €/r s DPH
	VT MWh	NT MWh	Spolu MWh		
1.1.-18.12.2021	2,520	-	2,520	-	-
19.12.-31.12.2021	0,105	-	0,105	619,13	742,96
Spolu	2,63	-	2,625	619,13	742,96

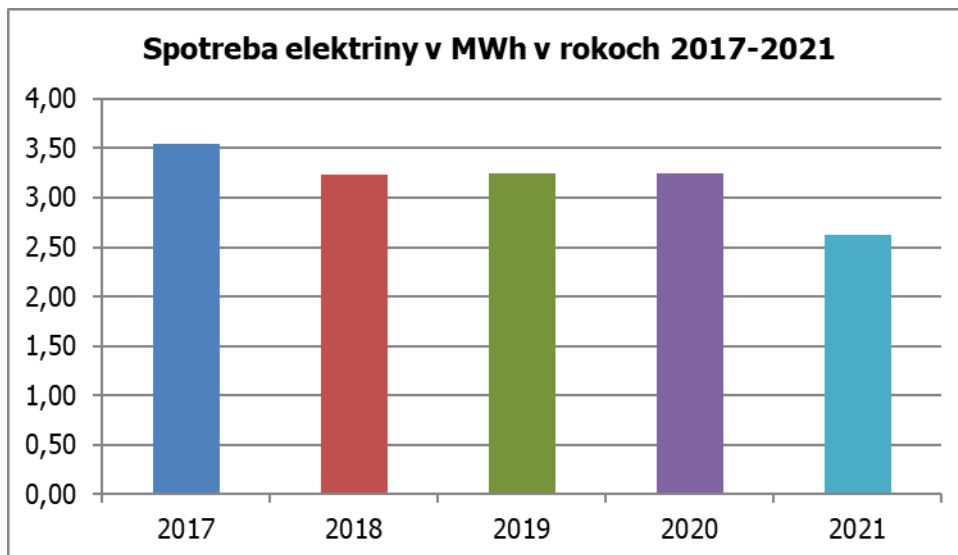
V nasledujúcej tabuľke je zhrnutá spotreba elektriny a náklady na jej nákup v rokoch 2017 - 2021.

Tabuľka 15. *Spotreba elektriny v rokoch 2017 - 2021*

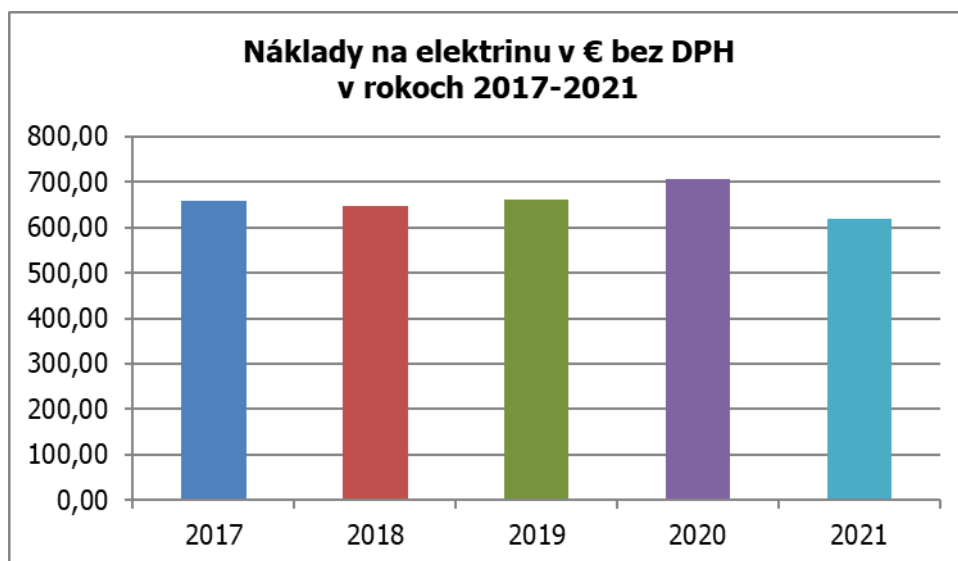
Rok	Spotreba elektriny			Základ dane €/r bez DPH	Platba €/r s DPH
	VT MWh	NT MWh	Spolu MWh		
2017	3,55	-	3,55	658,30	789,96
2018	3,23	-	3,23	648,31	777,97
2019	3,24	-	3,24	661,14	793,37
2020	3,24	-	3,24	708,03	849,64
2021	2,63	-	2,63	619,13	742,96
Priemer	3,18	-	3,18	658,98	790,78

V nasledujúcich grafoch sú znázornené spotreby elektriny a náklady na jej nákup v rokoch 2017 – 2021.

Obrázok 4. Spotreba elektriny v MWh v rokoch 2017 - 2021



Obrázok 5. Náklady na nakupovanú elektrinu v € bez DPH v rokoch 2017 - 2021



2.2.3.2 Nákup zemného plynu

V nasledujúcich tabuľkách je zhrnutá spotreba zemného plynu a náklady na jeho nákup v jednotlivých mesiacoch v rokoch 2017 – 2021. Profil spotreby zemného plynu na mesačnej báze nebolo možné vytvoriť, pretože je ZP fakturovaný nepravidelne. Kópie faktúr za spotrebovaný zemný plyn sú prílohou energetického auditu.

Tabuľka 16. *Spotreba zemného plynu v roku 2017*

2017	Spotreba ZP	Základ dane	Platba
Obdobie		€/r bez DPH	€/r s DPH
	MWh		
1.1.-21.12.2017	53,35	-	-
22.12.-31.12.2017	2,89	2 297,02	2 756,42
Spolu	56,24	2 297,02	2 756,42

Tabuľka 17. *Spotreba zemného plynu v roku 2018*

2018	Spotreba ZP	Základ dane	Platba
Obdobie		€/r bez DPH	€/r s DPH
	MWh		
1.1.-30.11.2018	44,12	-	-
1.12.-3.12.2018	1,09	-	-
4.12.-31.12.2018	9,22	2 188,30	2 625,96
Spolu	54,43	2 188,30	2 625,96

Tabuľka 18. *Spotreba zemného plynu v roku 2019*

2019	Spotreba ZP	Základ dane	Platba
Obdobie		€/r bez DPH	€/r s DPH
	MWh		
1.1.-3.12.2019	50,09	-	-
4.12.-31.12.2019	8,56	2 379,89	2 855,87
Spolu	58,65	2 379,89	2 855,87

Tabuľka 19. *Spotreba zemného plynu v roku 2020*

2020	Spotreba ZP	Základ dane	Platba
Obdobie		€/r bez DPH	€/r s DPH
	MWh		
1.1.-8.12.2020	59,41	-	-
9.1.-31.12.2020	7,71	2 629,82	3 155,78
Spolu	67,12	2 629,82	3 155,78

Tabuľka 20. *Spotreba zemného plynu v roku 2021*

2021	Spotreba ZP	Základ dane	Platba
Obdobie		€/r bez DPH	€/r s DPH
	MWh		
1.1.-30.9.2021	49,21	-	-
1.10.-31.10.2021	5,11	-	-
1.11.-1.12.2021	9,62	-	-
2.12.-31.12.2022	14,75	3 126,55	3 751,86
Spolu	78,69	3 126,55	3 751,86

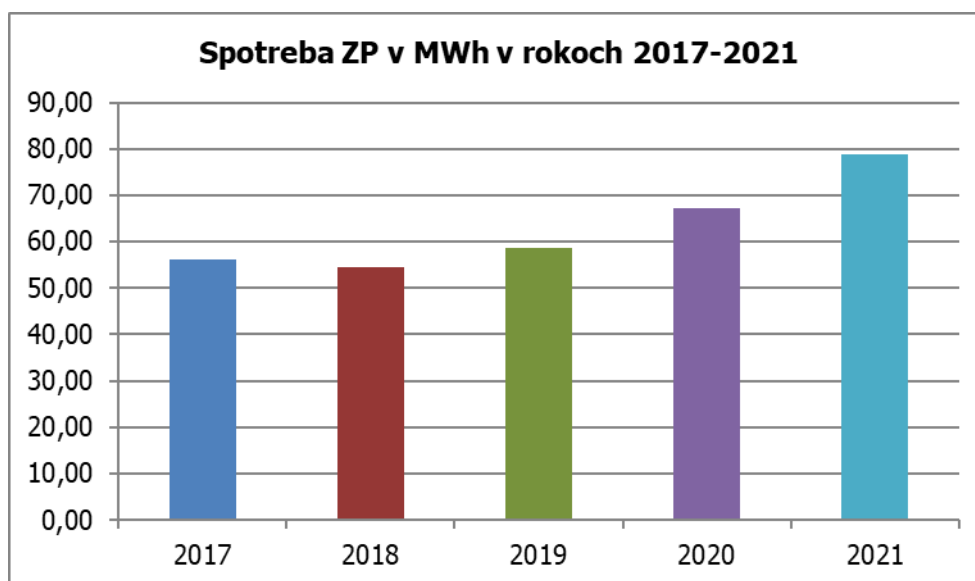
V nasledujúcej nasledujúcej tabuľke je zhrnutá spotreba zemného plynu a náklady na jeho nákup v rokoch 2017 - 2021.

Tabuľka 21. *Spotreba zemného plynu v rokoch 2017 - 2021*

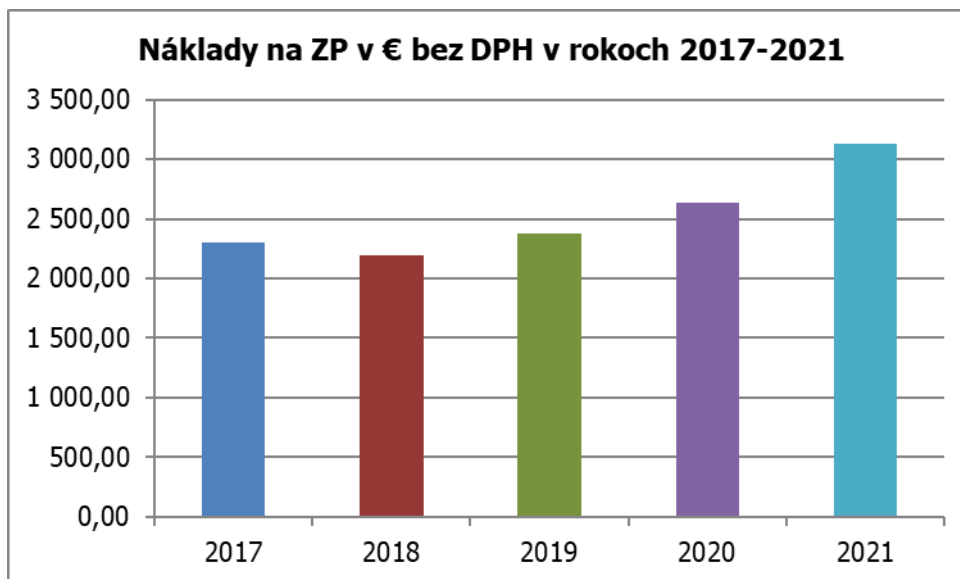
Rok	Spotreba ZP			Základ dane	Platba
	ÚK MWh	TV MWh	Spolu MWh	€/r bez DPH	€/r s DPH
2017	56,24	-	56,24	2 297,02	2 756,42
2018	54,43	-	54,43	2 188,30	2 625,96
2019	58,65	-	58,65	2 379,89	2 855,87
2020	67,12	-	67,12	2 629,82	3 155,78
2021	78,69	-	78,69	3 126,55	3 751,86
Priemer	63,02	-	63,02	2 524,32	3 029,18

V nasledujúcich grafoch sú znázornené spotreby zemného plynu a náklady na jeho nákup v rokoch 2017 – 2021.

Obrázok 6. *Spotreba zemného plynu v MWh v rokoch 2017 - 2021*



Obrázok 7. Náklady na nakupovaný zemný plyn v € bez DPH v rokoch 2017 - 2021



2.3 Zásobovanie energiou

2.3.1 Zásobovanie elektrinou

Elektrina pre potreby hodnoteného objektu bola v roku 2021 nakupovaná od dodávateľa elektriny Stredoslovenská distribučná, a.s., Pri Rajčianke 2927/8, 010 47 Žilina.

Rozvodná sieť v budove: 3/PEN, AC 400/230 V, 50 Hz, TNC 1/PEN AC 230V, 50 Hz, TNC, 3NPE AC, 400/230V, TNS

2.3.2 Zásobovanie zemným plynom

Zemný plyn pre potreby hodnoteného objektu bol v roku 2021 nakupovaný od dodávateľa zemného plynu Slovenský plynárenský priemysel, a.s., Mlynské nivy 44/a, 825 11, Bratislava, IČO: 35815256, DIČ: 2020259802, IČ DPH: SK2020259802, zapísaná v Obchodnom registri Okresného súdu Bratislava I, Oddiel Sa, Vložka číslo 2749/B.

Objekt má jedno fakturačné odberné miesto pre zemný plyn.

2.4 Charakteristika objektu

2.4.1 Základné tepelno-technické údaje o vykurovanej budove

V nasledujúcej tabuľke sú zhrnuté tepelno-technické parametre hodnoteného objektu.

Tabuľka 22. *Základné tepelno-technické parametre hodnoteného objektu*

Označenie / Názov budovy		Tepelný príkon (strata)	Podlahová plocha (vykurovaná)	Spotreba tepla na vykurovanie	Merná spotreba tepla na vykurovanie
		kW	m ²	kWh	kWh/m ²
1	Stredisko sociálnych služieb, Na Uhlisku 1, Banská Bystrica	20	471	31 616	67,18
Spolu / priemer		20	471	31 616	67,18

2.4.2 Vykurovanie

Vykurovanie objektu je realizované pomocou nízko-teplotného kotla Protherm Medveď 30 KLOM s výkonom 26kW. Vykurovacia sústava je teplovodná, dvojrúrová s núteným obehom. Obeh vykurovacej vody je zabezpečený prostredníctvom obehového čerpadla s elektronickým riadením otáčok. Vykurovací systém je hydraulicky vyregulovaný na pôvodný stav. Meranie spotreby tepla pre ÚK ako aj celkové meranie tepla je nainštalované v kotolni.

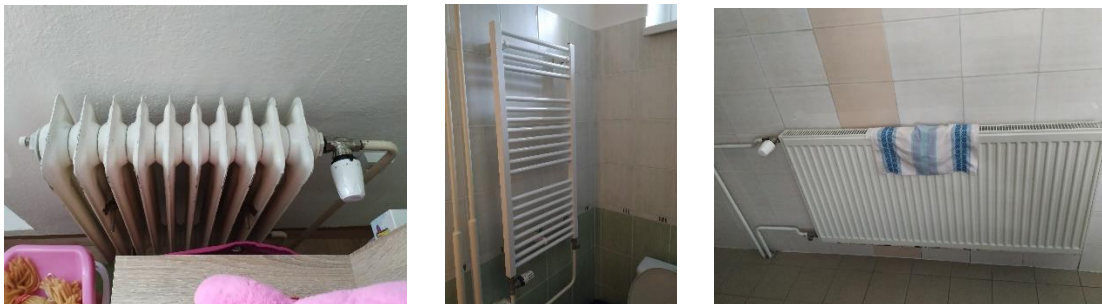
Obrázok 8. *Kotolňa*



Rozvody ÚK sú ocel'ové pôvodné s pôvodnou izoláciou (MW+sádra) z časti izolované PE penou alebo novou MW. Potrubia na ÚK sú vedené v miestnostiach, prípadne pod omietkou zasekané v stene. Vykurovacie telesá sú ocel'ové/liatinové článkové,

oceľové doskové, alebo rebríkové. Na vykurovacích telesách sú namontované termoregulačné ventily s termostatickými hlaviciami.

Obrázok 9. Vykurovacie telesá



V nasledujúcich tabuľkách je uvedený zoznam vykurovacích telies v jednotlivých miestnostiach hodnoteného objektu.

Tabuľka 23. Vykurovacie telesá

Názov miestnosti	Vykurovacie teleso	Počet telies	Ventil/hlavica
		[ks]	
vstup	liatinový/oceľový rebrový	1	h
WC	rebríkový	2	h
kuchyňa	oceľový doskový	1	h
herňa	liatinový/oceľový rebrový	2	h
jedáleň	liatinový/oceľový rebrový	1	h
obývacia izba	liatinový/oceľový rebrový	1	h
kotolňa	-	-	-
schodisko	liatinový/oceľový rebrový	3	h
spoločná miestnosť	liatinový/oceľový rebrový	1	h
WC	rebríkový	2	h
miestnosť pre vychovávateľku	oceľový doskový	1	h
izba	liatinový/oceľový rebrový	1	h
izba	liatinový/oceľový rebrový	2	h
izba	liatinový/oceľový rebrový	1	h
kúpeľňa	rebríkový	2	h
sklad čistiacich prostriedkov	-	-	-
kancelária sociálnej pracovníčky	liatinový/oceľový rebrový	1	h
herňa	liatinový/oceľový rebrový	1	h
chodba	-	-	-
kancelária riaditeľky	liatinový/oceľový rebrový	1	h
práčovňa	liatinový/oceľový rebrový	1	h
sklad oblečenia	liatinový/oceľový rebrový	1	h
WC	liatinový/oceľový rebrový	1	h
sklad čistiacich prostriedkov	liatinový/oceľový rebrový	1	h
sklad	liatinový/oceľový rebrový	1	h
sklad	liatinový/oceľový rebrový	1	h

2.4.3 Príprava teplej vody

TV pre potreby objektu je pripravovaná v zásobníkovom ohrievači Quantum Q7-100-NRRS C s objemom 356l. Stúpajúce a ležaté rozvody TV sú pôvodné s pôvodnou izoláciou z časti izolované PE penou alebo novou MW. Teplá voda je vedená od miesta prípravy k miestam odberu k výtokovým armatúram.

Obrázok 10. Zásobník na TV



2.4.3.1 Vyhodnotenie spotreby TV

Spotreba studenej vody pre potreby prípravy teplej vody nie je samostatne meraná. Nie je možné vyhodnotenie mernej spotreby objektu na prípravu teplej vody. Navrhujeme doplnenie podružného merania studenej pitnej vody na vstupe do ohrievačov.

2.4.4 Osvetlenie

V súčasnosti sú v objekte nainštalované svietidlá so žiarovkami, prípadne žiarivkami o výkone 18W. Ovládanie osvetľovacích telies je manuálne, spínačmi v jednotlivých miestnostiach. Stropné svietidlá sú osadené v celom objekte, použité sú prisadené svietidlá. Pre posúdenie spotreby elektriny osvetlenia sme vychádzali z podkladov získaných počas obhliadky objektu a podkladov poskytnutých zadávateľom EA.

Obrázok 11. Osvetľovacie telesá v priestoroch objektu



V nasledujúcich tabuľkách je uvedený zoznam osvetľovacích telies v jednotlivých miestnostiach hodnoteného objektu.

Tabuľka 24. Osvetľovacie telesá

Názov miestnosti	Osvetľovacie teleso	Počet telies	Príkon	Celkový príkon
		[ks]	[W]	[W]
vstup	žiarovka	10	40	400
WC	žiarovka	3	40	120
kuchyňa	žiarovka	3	40	120
herňa	žiarivka	12	18	216
jedáleň	žiarivka	12	18	216
obývacia izba	žiarivka	12	18	216
kotolňa	žiarovka	3	40	120
schodisko	žiarovka	4	40	160
spoločná miestnosť	žiarovka	8	40	320
WC	žiarovka	3	40	120
miestnosť pre vychovávateľku	žiarovka	3	40	120
izba	žiarovka	8	40	320
izba	žiarivka	12	18	216
izba	žiarovka	8	40	320
kúpeľňa	žiarovka	2	40	80
sklad čistiacich prostriedkov	-	-	-	-
kancelária sociálnej pracovníčky	žiarivka	2	18	36
herňa	žiarovka	4	40	160
chodba	žiarovka	4	40	160
kancelária riaditeľky	žiarivka	12	18	216
práčovňa	žiarovka	2	40	80
sklad oblečenia	žiarovka	2	40	80
WC	žiarovka	1	40	40
sklad čistiacich prostriedkov	žiarovka	1	40	40
sklad	žiarovka	1	40	40
sklad	žiarovka	1	40	40

2.4.4.1 Osvetlenie – hygienické požiadavky noriem

Požiadavky normy na osvetlenie rôznych druhov priestorov sú zhrnuté v nasledujúcej tabuľke.

Tabuľka 25. *Výber požiadaviek na osvetlenie podľa normy STN EN 12464-1*

Ref. číslo	Druh priestoru	E_m lx	R_a -	Poznámka z normy
3	Administratívne priestory			
3.2.1	Archivovanie dokladov, kopírovanie atď.	300	80	
3.2.2	Písanie, písanie na stroji, čítanie, spracovanie údajov	500	80	Práca s DSE: pozri 4.11
3.2.5	Konferenčné a zasadacie miestnosti	500	80	Osvetlenie má byť regulovateľné
3.2.6	Recepcia	300	80	
3.2.7	Archívy	200	80	
5.1	Všeobecné miesta			
5.1.1.	Vstupné haly	100	80	
5.1.2	Šatne	200	80	
5.2.	Reštaurácie			
5.2.2	Kuchyne	500	80	
5.2.4	Samoobslužné reštaurácie	200	80	
1.1	Komunikačné zóny			
1.1.1	Komunikačné priestory a chodby	100	40	Osvetlenosť na úrovni podlahy
1.1.2	Schody, eskalátory, pohyblivé chodníky	150	40	
1.2	Miestnosti na oddych a hygienu			
1.2.1	Bufety a kuchynky	200	80	
7.13	Laboratóriá a lekárne			
7.13.1	Celkové osvetlenie	500	80	
2.7	Výroba potravín a pochutín			
2.7.1	Pracovné miesta a zóny – v priestoroch pivovarov, sladovní – v umyvárňach, plniarňach sudov, čistiarňach, filtrárňach, škrabárňach – v kuchyniach konzervárni a čokoládovní – v cukrovaroch – v sušiarňach a fermentovniach surového tabaku, vo fermentačných pivniciach	200	80	
2.7.7	Laboratóriá	500	80	
1.4	Skladištia a chladiarne			
1.4.1	Skladištia a zásobárne	100	60	
1.4.2	Expedície a baliarne	300	60	

V rámci vypracovania energetického auditu sme posudzovali príkony a spotreby inštalovaného osvetlenia v jednotlivých miestnostiach hodnoteného objektu. V nasledujúcich tabuľkách sme zohľadňovali využitie osvetlenia danej budovy na základe jej účelu, obsadenosti, konštantnej osvetlenosti a využitia denného svetla. Vyhodnotenie spotreby elektrickej energie na osvetlenie v objekte je zhrnuté v nasledujúcej tabuľke.

Tabuľka 26. *Vyhodnotenie spotreby elektrickej energie na osvetlenie v hodnotenom objekte*

Kategória budovy	Jednotka	Hodnota
Celkový inštalovaný príkon osvetlenia P_n	kW	3,956
Doba prevádzky s denným svetlom t_D	h/rok	2 400
Doba prevádzky bez denného svetla t_N	h/rok	0
Činiteľ závislosti na dennom svetle F_D	-	0,9
Činiteľ závislosti na obsadení budovy F_O	-	0,5
Činiteľ konštantnej obsadenosti F_C	-	1,0
Teoretická ročná spotreba energie na osvetlenie	kWh/rok	4 367
Znížená spotreba elektriny na osvetlenie	kWh/rok	2 402

V objekte sú nainštalované svietidlá so žiarovkami s rôznym výkonom a žiarivkami o výkone 18W. Teoretická ročná spotreba elektriny na osvetlenie činí 4 367 kWh/rok. Znížená spotreba elektriny na osvetlenie činí 2 402 kWh/rok.

2.4.5 Chladenie a klimatizácia priestorov

V hodnotenom objekte okrem chladničky a mrazničky na skladovanie potravín pre potreby kuchyne nie sú nainštalované žiadne chladiace a klimatizačné jednotky.

2.4.6 Ostatná spotreba elektriny

Na ostatnej spotrebe elektriny v hodnotenom objekte sa podieľajú hlavne elektrické zariadenia súvisiace s prevádzkou objektu.

3 Vyhodnotenie súčasného stavu predmetu EA

3.1 Ročná energetická bilancia súčasného stavu

Za účelom zostavenia energetickej bilancie v požadovanom formáte podľa druhu energie sme vychádzali z výpočtového modelu zostaveného zo získaných prevádzkových údajov a podmienok zohľadňujúcich fakturované spotreby nakupovaných palív a energií. Energetická bilancia je zostavená aj za účelom návrhu a vyhodnotenia opatrení zameraných na úsporu energie.

Hodnoty uvedené v energetickej bilancii zohľadňujú prevádzkový režim budovy a vychádzajú z fakturačných podkladov za nakupované palivá a energie v rokoch 2017-2021. Náklady sú v bilančných cenách z roku 2021 bez DPH a v prípade elektriny zahŕňajú len variabilnú zložku energetického nosiča, tzn. bez platby za rezervovaný výkon.

Nasledujúca prevádzková energetická bilancia je vypracovaná za účelom preukázania objektívnosti ekonomických prínosov navrhovaných energeticky úsporných opatrení, a tiež navrhnutého energeticky úsporného projektu. Uvádzame ju preto aj v súhrnných tabuľkách ako porovnávaciu úroveň.

Tabuľka 27. *Energetická bilancia – súčasný stav*

R	Spotreba palív a energie v klimaticky normálnom roku	Forma energie	Súčasný stav	
			Energia	Náklady
			MWh/r	€/r bez DPH
1	Celková spotreba palív a energie		63,50	2 704,58
2	Spotreba tepla na ÚK	T	0,00	0,00
		ZP	31,62	1 160,19
		E	0,00	0,00
3	Spotreba tepla na prípravu TV	T	0,00	0,00
		ZP	9,41	345,42
		E	0,00	0,00
4	Straty pri výrobe ÚK	T	0,00	0,00
		ZP	3,81	139,87
		E	0,00	0,00
5	Straty pri distribúcii ÚK	T	0,00	0,00
		ZP	9,42	345,50
		E	0,00	0,00
6	Straty pri výrobe TV	T	0,00	0,00
		ZP	1,73	63,32
		E	0,00	0,00
7	Straty pri akumulácií TV	T	0,00	0,00
		ZP	1,19	43,57
		E	0,00	0,00
8	Straty pri distribúcii TV	T	0,00	0,00
		ZP	0,00	0,00
		E	0,00	0,00
9	Spotreba pomocnej elektriny na ÚK	E	0,51	78,27
10	Spotreba pomocnej elektriny na TV	E	0,00	0,00
11	Spotreba elektriny na osvetlenie	E	2,40	371,20
12	Spotreba energie na ostatné účely	ZP	3,15	115,64
		E	0,27	41,60

4 Návrh opatrení na zníženie spotrieb energie

4.1 Beznákladové opatrenia

Okrem technických predpokladov môžu používatelia objektu príslušným konaním prispieť k úspore energie. Navrhujeme zamyslieť sa nad nižšie uvedenými beznákladovými opatreniami, ktoré sa dajú aplikovať všeobecne v takmer každom objekte.

4.1.1 Energetický manažment objektov a správanie používateľov

Energetické straty objektov závisia nielen od tepelno-technických vlastností, ale tiež od správania sa používateľov v objektoch. Nadmerné vetranie alebo prekurovanie môže výrazne zvýšiť spotrebu tepla. Podobne nevhodná prevádzka elektrických spotrebičov, či zbytočné svietenie môžu neúmerne zvýšiť spotrebu elektrickej energie. Organizačnými opatreniami, ktorých vyústením by mala byť zmena správania sa používateľov vo vzťahu k spotrebe energií, možno dosiahnuť úspory vo výške 3 až 5%. Patrí sem napr. obmedzenie svietenia na dobu pobytu osôb v miestnosti, hospodárna prevádzka elektrických spotrebičov, obmedzenie doby vetrania, minimalizácia únikov tepla zatváraním dverí medzi vykurovaným a nevykurovaným priestorom, resp. medzi ochladzovaným priestorom a priestorom s neupraveným vnútornými podmienkami, atď. Úlohou energetického manažmentu je tiež súhrn činností, ktoré v konečnom dôsledku vedú k úsporám energie. Medzi ne patria nasledovné činnosti a opatrenia:

- ✓ opatrenia organizačného charakteru - osвета a apel na používateľov k hospodárnemu správaniu sa,
- ✓ sledovanie predpokladaného vývoja cien energie vedúce k vlastnému rozhodovaniu sa pri zásadných rekonštrukciách a zmenách palivovej, či energetickej základne,
- ✓ evidenciu a vyhodnocovanie nameraných údajov (štatistické vyhodnocovanie, odhady spotreby energie),
- ✓ optimálne prevádzkovanie energetického zdroja najmä vo vzťahu k technickým parametrom a výrobcom stanovenej optimálnej oblasti práce tepelného stroja,
- ✓ vyhodnocovanie dopadov implementácie úsporných opatrení,
- ✓ obmedzenie/zákaz prevádzky určitých elektrických spotrebičov (hlavne elektrických ohrievačov, ventilátorov),
- ✓ zatváranie dverí vykurovaných miestností,
- ✓ zamedzenie nadmernému vetraniu oknami a dverami,
- ✓ realizácia útlmového režimu vykurovania v objektoch s denným režimom – aplikácia v nočných hodinách a hlavne v dobe neprítomnosti osôb,
- ✓ neprekurovať priestory - udržiavať teplotu v daných priestoroch na primeranej úrovni (zvýšenie teploty v priestoroch o 1°C znamená zvýšenie nákladov na vykurovanie o cca 3 až 5%),
- ✓ ekonomické hospodárenie s teplou vodou,
- ✓ kontrola doby svietenia a zhasínanie v priestoroch, kde sa už nezdržiavajú osoby.

Ročný priebeh spotreby tepla na vykurovanie (pri nainštalovaných meradlách ZP, elektriny) v prepočte na priemerné klimatické podmienky by mal byť porovnávaný s predchádzajúcimi obdobiami a na základe výsledkov by mali byť hľadané príčiny prípadného nárastu spotreby, predovšetkým v prechodnom období. Pre posudzovanie primeranosti spotreby tepla na vykurovanie je vhodné vyhodnocovať spotrebu tepla na jednotku vykurovanej plochy. Vyhodnocovanie týchto ukazovateľov je potrebné

vykonávať pravidelne (mesačne) a porovnávať s hodnotami za predchádzajúce obdobie.

4.2 Nízkonákladové opatrenia

4.2.1 Modernizácia tepelného hospodárstva

V rámci opatrenia navrhujeme inštaláciu/realizáciu:

- nových technologických zariadení kotolne – kondenzačný kotol, zásobníkový ohrievač TV, MaR,
- hydraulického vyregulovania vykurovacej sústavy.

Pre zabezpečenie správnej funkčnosti termoregulačných armatúr vo vykurovacom systéme budovy je potrebné zabezpečiť hydraulické vyregulovanie tepelných rozvodov vo vnútri budovy (vnútorné vyregulovanie).

Týmto opatrením je možné v závislosti od správania sa užívateľov dosiahnuť úsporu tepla na vykurovanie o cca 10-15%.

Presný návrh riešenia bude predmetom prípadnej projektovej dokumentácie.

V nasledujúcej tabuľke sú zhrnuté prínosy navrhovaného opatrenia.

Tabuľka 28. *Modernizácia tepelného hospodárstva*

Opatrenie	Náklady
Nové technologické zariadenia v PK - závesný kondenzačný kotol	4 700 €
Nové technologické zariadenia v PK - ZO	2 300 €
Hydraulické vyregulovanie	1 200 €
Celkom	8 200 €
Ocenenie úspor energie	
Dosiahnuteľná úspora ZP po realizácii opatrenia	8,43 MWh/rok
Dosiahnuteľná úspora elektriny po realizácii opatrenia	0,10 MWh/rok
Bilančná cena za 1 MWh ZP bez DPH	36,70 €/MWh
Bilančná cena za 1 MWh elektriny bez DPH	154,53 €/MWh
Úspora nákladov na energiu po realizácii opatrenia	325 €/rok
Úspora nákladov na údržbu a prevádzku na pôvodnú konštrukciu, zariadenie	0 €/rok
Jednoduchá doba návratnosti opatrenia	25,3 roka

Tabuľka 29. *Environmentálne hodnotenie opatrenia*

Znečisťujúca látka	Súčasný stav produkcie emisií t/rok	Po realizácii opatrenia	
		Stav t/rok	Rozdiel t/rok
CO	0,001	0,001	0,000
TZL	0,001	0,001	0,000
SO ₂	0,003	0,003	0,000
NO _x	0,009	0,008	0,001
CO ₂	13,801	11,929	1,872

Tabuľka 30. *Vyhodnotenie primárnej energie*

Súčasný stav	Po realizácii opatrenia	
	Stav	Rozdiel
MWh	MWh	MWh
73,343	63,850	9,493

Tabuľka 31. Energetická bilancia – súčasný stav a stav po realizácii opatrení

R	Spotreba palív a energie v klimaticky normálnom roku	Forma energie	Súčasný stav		Po realizácii		Rozdiel - úspora	
			Energia	Náklady	Energia	Náklady	Energia	Náklady
			MWh/r	€/r bez DPH	MWh/r	€/r bez DPH	MWh/r	€/r bez DPH
1	Celková spotreba palív a energie		63,50	2 704,6	54,97	2 380,0	8,53	324,6
2	Spotreba tepla na ÚK	Teplo	0,00	0,00	0,00	0,00	0,00	0,00
		Zemný plyn	31,62	1 160,19	31,62	1 160,19	0,00	0,00
		Elektrina	0,00	0,00	0,00	0,00	0,00	0,00
3	Spotreba tepla na prípravu TV	Teplo	0,00	0,00	0,00	0,00	0,00	0,00
		Zemný plyn	9,41	345,42	9,41	345,42	0,00	0,00
		Elektrina	0,00	0,00	0,00	0,00	0,00	0,00
4	Straty pri výrobe ÚK	Teplo	0,00	0,00	0,00	0,00	0,00	0,00
		Zemný plyn	3,81	139,87	1,15	42,34	2,66	97,53
		Elektrina	0,00	0,00	0,00	0,00	0,00	0,00
5	Straty pri distribúcii ÚK	Teplo	0,00	0,00	0,00	0,00	0,00	0,00
		Zemný plyn	9,42	345,50	5,69	208,83	3,72	136,67
		Elektrina	0,00	0,00	0,00	0,00	0,00	0,00
6	Straty pri výrobe TV	Teplo	0,00	0,00	0,00	0,00	0,00	0,00
		Zemný plyn	1,73	63,32	0,31	11,31	1,42	52,01
		Elektrina	0,00	0,00	0,00	0,00	0,00	0,00
7	Straty pri akumulácii TV	Teplo	0,00	0,00	0,00	0,00	0,00	0,00
		Zemný plyn	1,19	43,57	0,55	20,26	0,64	23,31
		Elektrina	0,00	0,00	0,00	0,00	0,00	0,00
8	Straty pri distribúcii TV	Teplo	0,00	0,00	0,00	0,00	0,00	0,00
		Zemný plyn	0,00	0,00	0,00	0,00	0,00	0,00
		Elektrina	0,00	0,00	0,00	0,00	0,00	0,00
9	Spotreba pomocnej elektriny na ÚK	Elektrina	0,51	78,27	0,41	63,21	0,10	15,06
10	Spotreba pomocnej elektriny na TV	Elektrina	0,00	0,00	0,00	0,00	0,00	0,00
11	Spotreba elektriny na osvetlenie	Elektrina	2,40	371,20	2,40	371,20	0,00	0,00
12	Spotreba energie na ostatné účely	Zemný plyn	3,15	115,64	3,15	115,64	0,00	0,00
		Elektrina	0,27	41,60	0,27	41,60	0,00	0,00

Posúdenie vhodnosti opatrenia na realizáciu formou garantovanej energetickej služby (GES) je v nasledovných tabuľkách.

Pre potreby posúdenia vhodnosti projektu na GES sú výpočtové úspory energie **ponížené o 5%** voči úsporám stanoveným energetickým auditom.

Tabuľka 32. Výpočet ročnej platby za GES

Výpočet ročnej platby za GES v prípade úplného financovania poskytovateľom GES prostredníctvom komerčného úveru			
Hodnoty na vyplnenie:			
Výška fin. zdrojov ESCO, napr. aj úver [€]:	8 200	Odmena za služby pre poskytovateľa GES (percento z ročnej platby za GES):	20,0%
Úroková miera:	3,00%		
Trvanie zmluvy [roky]:	20		
Počet platieb za rok:	12		
Vypočítané hodnoty:			
Mesačná splátka [€]:	45,5	Ročné platby za GES [€]:	655
Suma splátok za rok [€]:	545,7		
Celkovo splatené [€]:	10 915		

Tabuľka 33. Posúdenie vhodnosti opatrenia pre GES

Výpočet ročnej platby za GES	Jednotka	Hodnota
Referenčná spotreba tepelnej energie pred realizáciou projektu GES	MWh/rok	0,00
Referenčná spotreba tepelnej energie zo ZP pred realizáciou projektu GES	MWh/rok	60,32
Referenčná spotreba elektriny pred realizáciou projektu GES	MWh/rok	3,18
Priemerné ročné náklady na energiu pred realizáciou projektu GES	€	2 705
Celková výška ročných úspor tepelnej energie	MWh/rok	0,0
Celková výška ročných úspor tepelnej energie zo ZP	MWh/rok	8,0
Celková výška ročných úspor elektriny	MWh/rok	0,09
Bilančná cena tepla bez DPH	€/MWh	0,0
Bilančná cena tepla zo ZP bez DPH	€/MWh	36,7
Bilančná cena elektriny bez DPH	€/MWh	154,5
Celková výška ročných úspor energie	€/rok	308
Výška finančných zdrojov ESCO, napr. aj úverová istina	€	8 200
Úroková miera (cena peňazí ESCO):	%	3,0%
Trvanie zmluvy poskytovania GES	roky	20
Počet platieb pre ESCO za rok	počet	12
Mesačná splátka:	€	45
Celková suma splátok za rok za realizáciu opatrení	€	546
Max. navýšenie ročnej platby o náklady a odmenu ESCO za poskytovanie GES	%	20,0%
Ročné platby za GES = výška úveru ESCO + náklady a odmena ESCO za GES	€	655
Celkovo splatené za obdobie trvania zmluvy o GES	€	13 100
Ne/splnenie pravidla, že úspora z GES je vyššia ako platby za výkon GES		
Σ garantované úspory \geq Σ platby za GES + grant (verejné národné zdroje)	-	nie

Tabuľka 34. *Testy Eurostatu*

Hodnoty na vyplnenie:			
		Spôsob financovania:	
Priemerné ročné náklady na energiu pred realizáciou projektu GES [€]	2 705	Investičné náklady poskytovateľa GES [€]	8 200
Garantované ročné úspory [€]	308	Grant (verejné národné zdroje) [€]	0
Trvanie zmluvy [rokov]	20	Grant (EÚ) [€]	0
Ročné platby za GES [€]	655	FN (verejné národné zdroje) [€]	0
		FN (EÚ) [€]	0
Vypočítané hodnoty:			
Garantované úspory [%]	11,4	Kapitálové výdavky [€]	8 200
Testy Eurostatu:			
1. Financovanie z verejných zdrojov [%]		→ 0,0%	
(s miernym dôrazom na štatistické posúdenie dôsledkov na výšku dlhu verejnej správy)			
2. Σ garantované úspory \geq Σ platby za GES + nenávratné financovanie z verejných národných zdrojov (grant)		→ nie	

Tabuľka 35. *Rámcové informácie v súvislosti s GES*

I	Technický popis budovy verejnej správy	Kapitola 2. tohto EA
II	Popis relevantných obmedzení	Bez obmedzení
III	Faktory ovplyvňujúce spotrebu energie a požiadavky na kvalitu vnútorného prostredia	Spotrebu tepelnej energie v budove ovplyvňujú hlavne vonkajšie teplotné a poveternostné podmienky, obsadenosť osobami a správanie sa personálu. Za týmto účelom uvažujeme v testoch EUROSTATU s rezervou pre garantované ročné úspory energie na úrovni 5% v porovnaní s energetickou úsporou navrhnutých opatrení stanovenou v tomto energetickom audite.
IV	Identifikácia opatrení, ktoré majú potenciál zvýšiť energetickú efektívnosť v rámci GES	Nové technologické zariadenia v PK - závesný kondenzačný kotol, Nové technologické zariadenia v PK - ZO, Hydraulické vyregulovanie,
V	Identifikácia iných potrebných opatrení (okrem opatrení na zvýšenie energetickej efektívnosti)	Iné opatrenia uvedené v EA sa týkajú energetického manažmentu.
VI	Identifikovanie potrieb zadávateľa vrátane identifikovania neakceptovateľných opatrení	Neboli identifikované neakceptovateľné opatrenia.
VII	Stanovenie minimálnej hodnoty úspory energie, ktorá sa má obnovou dosiahnuť	Minimálna hodnota úspory energie by nemala byť nižšia ako 8,01 MWh/rok tepelnej energie a 0,09 MWh/rok elektriny (hodnoty boli odvodené od bodu III)
VIII	Odhad celkových investičných nákladov a celkovej úspory, stanovenie predpokladanej hodnoty zákazky na základe minimálnej hodnoty úspory energie stanovenej v predchádzajúcom bode	Odhadované celkové investičné náklady na opatrenia na GES sú na úrovni cca 8 200 € a celková úspora energie na úrovni 8,11 MWh/rok
IX	Odhad jednoduché doby návratnosti investície*	26,6 roka
X	Odhad pomeru investície a úspory	1 011,64 €/MWh

* Jednoduchá návratnosť sa nezhoduje s jednoduchou návratnosťou v opatrení z dôvodu poníženia úspory energie o 5%.

Opatrenie nie je vhodné realizovať formou garantovanej energetickej služby (GES).

4.2.2 Modernizácia osvetlenia

V súčasnosti sú v objekte nainštalované svietidlá s veľkým odberom elektrickej energie. Pre zníženie odberu je možné nainštalovať úspornejšie LED svietidlá.

Presný návrh riešenia bude predmetom prípadnej projektovej dokumentácie. V nasledujúcej tabuľke sú zhrnuté prínosy navrhovaného opatrenia.

Tabuľka 36. *Modernizácia osvetlenia*

Opatrenie	Náklady
Modernizácia osvetlenia	3 465 €
Celkom	3 465 €
Ocenenie úspor energie	
Dosiahnuteľná úspora elektriny po realizácii opatrenia	1,81 MWh/rok
Bilančná cena za 1 MWh elektriny bez DPH	154,53 €/MWh
Úspora nákladov na energiu po realizácii opatrenia	279 €/rok
Úspora nákladov na údržbu a prevádzku na pôvodnú konštrukciu, zariadenie	0 €/rok
Jednoduchá doba návratnosti opatrenia	12,4 roka

Tabuľka 37. *Environmentálne hodnotenie opatrenia*

Znečisťujúca látka	Súčasný stav produkcie emisií	Po realizácii opatrenia	
		Stav	Rozdiel
	t/rok	t/rok	t/rok
CO	0,001	0,001	0,000
TZL	0,001	0,001	0,000
SO ₂	0,003	0,001	0,002
NO _x	0,009	0,007	0,002
CO ₂	13,801	13,499	0,302

Tabuľka 38. *Vyhodnotenie primárnej energie*

Súčasný stav	Po realizácii opatrenia	
	Stav	Rozdiel
MWh	MWh	MWh
73,343	69,370	3,973

Posúdenie vhodnosti opatrenia na realizáciu formou garantovanej energetickej služby (GES) je v nasledovných tabuľkách.

Pre potreby posúdenia vhodnosti projektu na GES sú výpočtové úspory energie **ponížené o 5%** voči úsporám stanoveným energetickým auditom.

Tabuľka 39. *Výpočet ročnej platby za GES*

<p style="text-align: center;">Výpočet <u>ročnej platby za GES</u> v prípade úplného financovania poskytovateľom GES prostredníctvom komerčného úveru</p>			
<i>Hodnoty na vyplnenie:</i>			
Výška fin. zdrojov ESCO, napr. aj úver [€]:	3 465	Odmena za služby pre poskytovateľa GES (percento z ročnej platby za GES):	20,0%
Úroková miera:	3,00%		
Trvanie zmluvy [roky]:	25		
Počet platieb za rok:	12		
<i>Vypočítané hodnoty:</i>			
Mesačná splátka [€]:	16,4	Ročné platby za GES [€]:	237
Suma splátok za rok [€]:	197,2		
Celkovo splatené [€]:	4 930		

Tabuľka 40. *Posúdenie vhodnosti opatrenia pre GES*

Výpočet ročnej platby za GES	Jednotka	Hodnota
Referenčná spotreba tepelnej energie pred realizáciou projektu GES	MWh/rok	0,00
Referenčná spotreba tepelnej energie zo ZP pred realizáciou projektu GES	MWh/rok	60,32
Referenčná spotreba elektriny pred realizáciou projektu GES	MWh/rok	3,18
Priemerné ročné náklady na energiu pred realizáciou projektu GES	€	2 705
Celková výška ročných úspor tepelnej energie	MWh/rok	0,0
Celková výška ročných úspor tepelnej energie zo ZP	MWh/rok	0,0
Celková výška ročných úspor elektriny	MWh/rok	1,72
Bilančná cena tepla bez DPH	€/MWh	0,0
Bilančná cena tepla zo ZP bez DPH	€/MWh	0,0
Bilančná cena elektriny bez DPH	€/MWh	154,5
Celková výška ročných úspor energie	€/rok	265
Výška finančných zdrojov ESCO, napr. aj úverová istina	€	3 465
Úroková miera (cena peňazí ESCO):	%	3,0%
Trvanie zmluvy poskytovania GES	roky	25
Počet platieb pre ESCO za rok	počet	12
Mesačná splátka:	€	16
Celková suma splátok za rok za realizáciu opatrení	€	197
Max. navýšenie ročnej platby o náklady a odmenu ESCO za poskytovanie GES	%	20,0%
Ročné platby za GES = výška úveru ESCO + náklady a odmena ESCO za GES	€	237
Celkovo splatené za obdobie trvania zmluvy o GES	€	5 925
Ne/splnenie pravidla, že úspora z GES je vyššia ako platby za výkon GES		
Σ garantované úspory \geq Σ platby za GES + grant (verejné národné zdroje)	-	áno

Tabuľka 41. *Testy Eurostatu*

Hodnoty na vyplnenie:			
			Spôsob financovania:
Priemerné ročné náklady na energiu pred realizáciou projektu GES [€]	2 705	Investičné náklady poskytovateľa GES [€]	3 465
		Grant (verejné národné zdroje) [€]	0
Garantované ročné úspory [€]	265	Grant (EÚ) [€]	0
		FN (verejné národné zdroje) [€]	0
Trvanie zmluvy [rokov]	25	FN (EÚ) [€]	0
Ročné platby za GES [€]	237		
Vypočítané hodnoty:			
Garantované úspory [%]	9,8	Kapitálové výdavky [€]	3 465
Testy Eurostatu:			
1. Financovanie z verejných zdrojov [%]		→	0,0%
(s miernym dôrazom na štatistické posúdenie dôsledkov na výšku dlhu verejnej správy)			
2. Σ garantované úspory \geq Σ platby za GES + nenávratné financovanie z verejných národných zdrojov (grant)		→	áno

Tabuľka 42. *Rámcové informácie v súvislosti s GES*

I	Technický popis budovy verejnej správy	Kapitola 2. tohto EA
II	Popis relevantných obmedzení	Bez obmedzení
III	Faktory ovplyvňujúce spotrebu energie a požiadavky na kvalitu vnútorného prostredia	Spotrebu elektriny v budove ovplyvňujú hlavne vonkajšie teplotné a poveternostné podmienky, obsadenosť osobami a správanie sa personálu. Za týmto účelom uvažujeme v testoch EUROSTATU s rezervou pre garantované ročné úspory energie na úrovni 5% v porovnaní s energetickou úsporou navrhnutých opatrení stanovenou v tomto energetickom audite.
IV	Identifikácia opatrení, ktoré majú potenciál zvýšiť energetickú efektívnosť v rámci GES	Modernizácia osvetlenia;
V	Identifikácia iných potrebných opatrení (okrem opatrení na zvýšenie energetickej efektívnosti)	Iné opatrenia uvedené v EA sa týkajú energetického manažmentu.
VI	Identifikovanie potrieb zadávateľa vrátane identifikovania neakceptovateľných opatrení	Neboli identifikované neakceptovateľné opatrenia.
VII	Stanovenie minimálnej hodnoty úspory energie, ktorá sa má obnovou dosiahnuť	Minimálna hodnota úspory elektriny by nemala byť nižšia ako 1,72 MWh/rok (hodnoty boli odvodené od bodu III)
VIII	Odhad celkových investičných nákladov a celkovej úspory, stanovenie predpokladanej hodnoty zákazky na základe minimálnej hodnoty úspory energie stanovenej v predchádzajúcom bode	Odhadované celkové investičné náklady na opatrenia na GES sú na úrovni cca 3 465 € a celková úspora energie na úrovni 1,72 MWh/rok
IX	Odhad jednoduché doby návratnosti investície*	13,1 roka
X	Odhad pomeru investície a úspory	2 019,62 €/MWh

* Jednoduchá návratnosť sa nezhoduje s jednoduchou návratnosťou v opatrení z dôvodu poníženia úspory energie o 5%.

Opatrenie je vhodné realizovať formou garantovanej energetickej služby (GES).

4.3 Vysokonákladové opatrenia

4.3.1 Zateplenie obalových konštrukcií

Zateplovanie obvodového, strešného plášťa a plôch v kontakte s nezateplenými interiéromi je najúčinnější opatrenie z hľadiska zníženia tepelných strát objektu. Ide o zvýšenie tepelného odporu pridaním tepelnej izolácie k existujúcim konštrukciám, ktoré sa podieľajú na tepelných stratách budovy. Zateplenie obvodového plášťa budovy je možné vykonať rôznymi izolačnými materiálmi, ktorých výber a použitie musí navrhnuť odborný projektant a zateplenie musí realizovať odborná firma. Dodatočné zateplenie musí byť navrhnuté a posúdené nielen z hľadiska tepelnej techniky, ale aj z hľadiska statiky.

Obvodové konštrukcie posudzovaného objektu v súčasnosti nespĺňajú požiadavku normy na tepelnú ochranu budov. Tieto konštrukcie odporúčame preto zatepliť kontaktným zateplovacím systémom tak, aby bola dosiahnutá požadovaná hodnota súčiniteľa prechodu tepla podľa normy (STN 73 05 40 – 2 + Z1 + Z2:2019).

Zateplenie obvodového plášt'a - Uvažuje sa s dodatočným zateplením obvodového plášt'a vhodnou tepelnou izoláciou ($\lambda_{\max} = 0,037 \text{ W.m}^{-1}\text{.K}^{-1}$) vrátane novej omietky. Súčiniteľ prechodu tepla po realizácii by nemal prevyšovať hodnotu $0,22 \text{ W.m}^{-2}\text{.K}^{-1}$, čím bude splnená požadovaná hodnota podľa STN 73 05 40 – 2 + Z1 + Z2:2019. V rámci tohto opatrenia navrhujeme zateplenie obvodového plášt'a tepelnou izoláciou na báze EPS hr. 150 mm. Pri soklových častiach objektu sa navrhujú dosky z extrudovaného polystyrénu (XPS-P) hr. 120 mm.

Zateplenie šikmých striech – Uvažuje sa s dodatočným zateplením pôvodných plochých striech vhodnou tepelnou izoláciou ($\lambda_{\max} = 0,034 \text{ W.m}^{-1}\text{.K}^{-1}$). Súčiniteľ prechodu tepla po realizácii by nemal prevyšovať hodnotu $0,15 \text{ W.m}^{-2}\text{.K}^{-1}$, čím bude splnená požadovaná hodnota podľa STN 73 05 40 – 2 + Z1 + Z2:2019. V rámci tohto opatrenia sa navrhuje zateplenie plochých striech tepelnou izoláciou na báze MV – minerálnej vlny s navrhovanou hrúbkou izolácie 250 mm.

Pred realizáciou navrhovaných úprav je nutné preveriť stav a skladbu strešného plášt'a, ak je to potrebné napríklad aj realizáciou sond do konštrukcií (predpokladaná skladba vychádza z vlastnej obhliadky hodnoteného objektu a pôvodnej výkresovej dokumentácie). Pri zistení odlišnej skladby konštrukcie je potrebné navrhované riešenie primerane upraviť.

Riešenia dôležitých detailov, najmä detaily obvodového plášt'a, detaily kútov, detaily parapetu, ostení a nadpražia okna, detaily prekrývania výstužnej mriežky, riešenie dilatačných škár, upevnenie bleskozvodov a pod. budú súčasťou projektovej dokumentácie.

Materiál navrhnutý na zateplenie je možné zameniť za iný v rámci realizácie za predpokladu dodržania teplotných, statických, požiarnych a bezpečnostných vlastností.

V nasledujúcej tabuľke sú zhrnuté prínosy navrhovaného opatrenia.

Tabuľka 43. *Zateplenie obalových konštrukcií*

Opatrenie	Náklady
Zateplenie strechy na teplovýmennom obale budovy MV hr. 250mm	25 000 €
Zateplenie obvodového plášt'a EPS hr. 150mm	41 000 €
Celkom	66 000 €
Ocenenie úspor energie	
Dosiahnuteľná úspora ZP po realizácii opatrenia	14,57 MWh/rok
Dosiahnuteľná úspora elektriny po realizácii opatrenia	0,12 MWh/rok
Bilančná cena za 1 MWh ZP	36,70 €/MWh
Bilančná cena za 1 MWh elektriny	154,53 €/MWh
Úspora nákladov na energiu po realizácii opatrenia	553 €/rok
Úspora nákladov na údržbu a prevádzku na pôvodnú konštrukciu, zariadenie (zanedbaná údržba)	0 €/rok
Jednoduchá doba návratnosti opatrenia	119,3 roka

Tabuľka 44. *Environmentálne hodnotenie opatrenia*

Znečisťujúca látka	Súčasný stav produkcie emisií t/rok	Po realizácii opatrenia	
		Stav t/rok	Rozdiel t/rok
CO	0,001	0,001	0,000
TZL	0,001	0,001	0,000
SO ₂	0,003	0,003	0,000
NO _x	0,009	0,008	0,002
CO ₂	13,801	10,575	3,226

Tabuľka 45. *Vyhodnotenie primárnej energie*

Súčasný stav MWh	Po realizácii opatrenia	
	Stav MWh	Rozdiel MWh
73,343	57,051	16,292

Posúdenie vhodnosti opatrenia na realizáciu formou garantovanej energetickej služby (GES) je v nasledovných tabuľkách.

Pre potreby posúdenia vhodnosti projektu na GES sú výpočtové úspory energie **ponížené o 5%** voči úsporám stanoveným energetickým auditom.

Tabuľka 46. *Výpočet ročnej platby za GES*

<p style="text-align: center;">Výpočet <u>ročnej platby za GES</u> v prípade úplného financovania poskytovateľom GES prostredníctvom komerčného úveru</p>			
<i>Hodnoty na vyplnenie:</i>			
Výška fin. zdrojov ESCO, napr. aj úver [€]:	66 000	Odmena za služby pre poskytovateľa GES (percento z ročnej platby za GES):	10,0%
Úroková miera:	3,00%		
Trvanie zmluvy [roky]:	20		
Počet platieb za rok:	12		
<i>Vypočítané hodnoty:</i>			
Mesačná splátka [€]:	366,0	Ročné platby za GES [€]:	4 832
Suma splátok za rok [€]:	4 392,4		
Celkovo splatené [€]:	87 849		

Tabuľka 47. *Posúdenie vhodnosti opatrenia pre GES*

Výpočet ročnej platby za GES	Jednotka	Hodnota
Referenčná spotreba tepelnej energie pred realizáciou projektu GES	MWh/rok	0,00
Referenčná spotreba tepelnej energie zo ZP pred realizáciou projektu GES	MWh/rok	60,32
Referenčná spotreba elektriny pred realizáciou projektu GES	MWh/rok	3,18
Priemerné ročné náklady na energiu pred realizáciou projektu GES	€	2 705
Celková výška ročných úspor tepelnej energie	MWh/rok	0,0
Celková výška ročných úspor tepelnej energie zo ZP	MWh/rok	13,8
Celková výška ročných úspor elektriny	MWh/rok	0,11
Bilančná cena tepla bez DPH	€/MWh	0,0
Bilančná cena tepla zo ZP bez DPH	€/MWh	36,7
Bilančná cena elektriny bez DPH	€/MWh	154,5
Celková výška ročných úspor energie	€/rok	525
Výška finančných zdrojov ESCO, napr. aj úverová istina	€	66 000
Úroková miera (cena peňazí ESCO):	%	3,0%
Trvanie zmluvy poskytovania GES	roky	20
Počet platieb pre ESCO za rok	počet	12
Mesačná splátka:	€	366
Celková suma splátok za rok za realizáciu opatrení	€	4 392
Max. navýšenie ročnej platby o náklady a odmenu ESCO za poskytovanie GES	%	10,0%
Ročné platby za GES = výška úveru ESCO + náklady a odmena ESCO za GES	€	4 832
Celkovo splatené za obdobie trvania zmluvy o GES	€	96 640
Ne/splnenie pravidla, že úspora z GES je vyššia ako platby za výkon GES		
Σ garantované úspory \geq Σ platby za GES + grant (verejné národné zdroje)	-	nie

Tabuľka 48. *Testy Eurostatu*

Hodnoty na vyplnenie:			
			Spôsob financovania:
Priemerné ročné náklady na energiu pred realizáciou projektu GES [€]	2 705	Investičné náklady poskytovateľa GES [€]	66 000
Garantované ročné úspory [€]	525	Grant (verejné národné zdroje) [€]	0
Trvanie zmluvy [rokov]	20	Grant (EÚ) [€]	0
Ročné platby za GES [€]	4 832	FN (verejné národné zdroje) [€]	0
		FN (EÚ) [€]	0
Vypočítané hodnoty:			
Garantované úspory [%]	19,4	Kapitálové výdavky [€]	66 000
Testy Eurostatu:			
1. Financovanie z verejných zdrojov [%]		→	0,0%
(s miernym dôrazom na štatistické posúdenie dôsledkov na výšku dlhu verejnej správy)			
2. Σ garantované úspory \geq Σ platby za GES + nenávratné financovanie z verejných národných zdrojov (grant)		→	nie

Tabuľka 49. *Rámcové informácie v súvislosti s GES*

I	Technický popis budovy verejnej správy	Kapitola 2. tohto EA
II	Popis relevantných obmedzení	Bez obmedzení
III	Faktory ovplyvňujúce spotrebu energie a požiadavky na kvalitu vnútorného prostredia	Spotrebu tepelnej energie v budove ovplyvňujú hlavne vonkajšie teplotné a poveternostné podmienky, obsadenosť osobami a správanie sa personálu. Za týmto účelom uvažujeme v testoch EUROSTATU s rezervou pre garantované ročné úspory energie na úrovni 5% v porovnaní s energetickou úsporou navrhnutých opatrení stanovenou v tomto energetickom audite.
IV	Identifikácia opatrení, ktoré majú potenciál zvýšiť energetickú efektívnosť v rámci GES	Zateplenie strechy na teplovýmennom obale budovy MV hr. 250mm; Zateplenie obvodového plášťa EPS hr. 150mm;
V	Identifikácia iných potrebných opatrení (okrem opatrení na zvýšenie energetickej efektívnosti)	Iné opatrenia uvedené v EA sa týkajú energetického manažmentu.
VI	Identifikovanie potrieb zadávateľa vrátane identifikovania neakceptovateľných opatrení	Neboli identifikované neakceptovateľné opatrenia.
VII	Stanovenie minimálnej hodnoty úspory energie, ktorá sa má obnovou dosiahnuť	Minimálna hodnota úspory energie by nemala byť nižšia ako 13,85 MWh/rok tepelnej energie a 0,11 MWh/rok elektriny (hodnoty boli odvodené od bodu III)
VIII	Odhad celkových investičných nákladov a celkovej úspory, stanovenie predpokladanej hodnoty zákazky na základe minimálnej hodnoty úspory energie stanovenej v predchádzajúcom bode	Odhadované celkové investičné náklady na opatrenia na GES sú na úrovni cca 66 000 € a celková úspora energie na úrovni 13,96 MWh/rok
IX	Odhad jednoduché doby návratnosti investície*	125,6 roka
X	Odhad pomeru investície a úspory	4 728,46 €/MWh

* Jednoduchá návratnosť sa nezhoduje s jednoduchou návratnosťou v opatrení z dôvodu poníženia úspory energie o 5%.

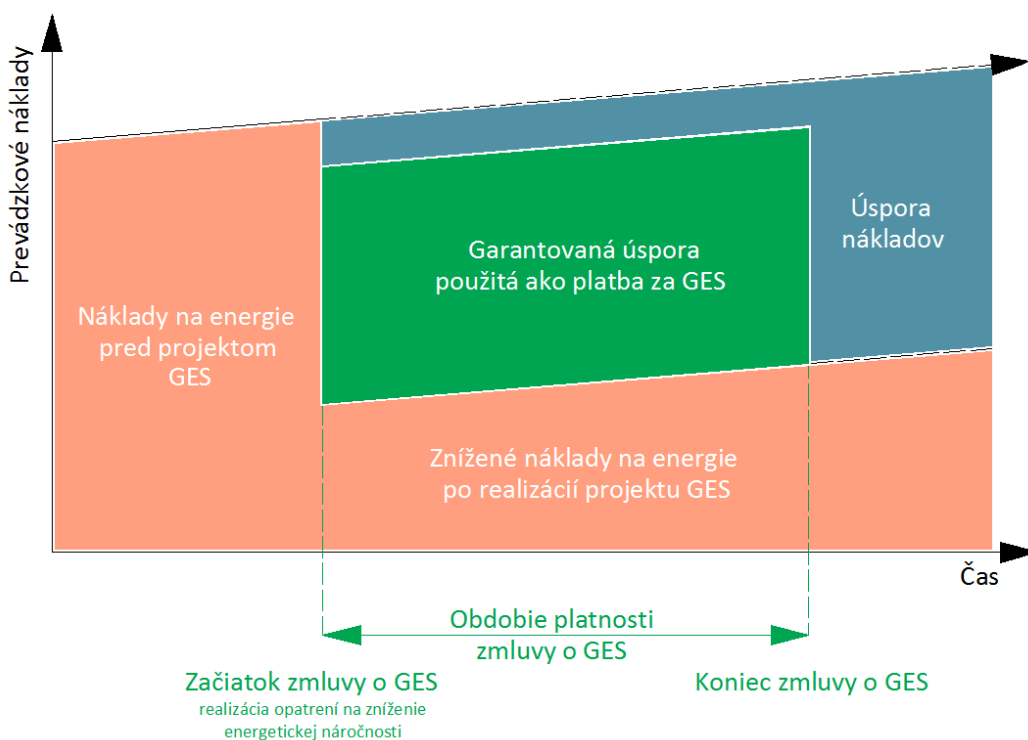
Opatrenie nie je vhodné realizovať formou garantovanej energetickej služby (GES).

5 Posúdenie potenciálu pre uplatnenie garantovanej energetickej služby (GES)

5.1 Charakteristika GES

Súčasťou tejto správy je aj posúdenie potenciálu navrhnutých opatrení a ich realizovateľnosti formou garantovanej energetickej služby. Úvod do problematiky riešenia energetickej efektívnosti prostredníctvom garantovanej energetickej služby je uvedený v nasledujúcom texte.

Garantovaná energetická služba (ďalej aj „GES“) pochádza z anglického výrazu Energy Performance Contracting (EPC), je forma zmluvného vzťahu medzi poskytovateľom GES (zaužívaný anglický výraz je Energy Service Company, skrátene ESCO) a prijímateľom tejto služby. Jednoduché schematické znázornenie poskytovania garantovanej energetickej služby je na nasledujúcom obrázku.



Energetické služby ako také majú od 1.12.2014 legislatívnu oporu v zákone č. 321/2014 Z. z. o energetickej efektívnosti a o zmene a doplnení niektorých zákonov (ďalej len „zákon č. 321/2014 Z. z. o energetickej efektívnosti“). GES je energetická služba poskytovaná na základe zmluvy o energetickej efektívnosti s garantovanou úsporou energie.

Prostredníctvom GES dochádza k energetickému zhodnoteniu majetku vo vlastníctve verejnej správy, pričom energetické zhodnotenie realizuje poskytovateľ GES.

Zabezpečením realizácie zo strany poskytovateľa sa rozumie:

- Plánovanie (projekcia) opatrení
- Financovanie opatrení
- Implementácia opatrení
- Údržba opatrení počas celého obdobia trvania zmluvy o GES
- Garantovanie úspor plynúcich z opatrení

Energetickým zhodnotením sa na účely GES rozumie implementácia opatrení, ktoré prinášajú úspory energií na vopred stanovenú hodnotu. Medzi opatrenia vhodné pre GES sa radia opatrenia súvisiace:

- s modernizáciou energetickej infraštruktúry (zdroje energie, vykurovacie, vzduchotechnické, chladiace systémy, osvetlenie a pod.)
- so zlepšením tepelno-technických parametrov budov (zateplenie obvodových konštrukcií, výmena otvorových výplní a pod.)
- s reguláciou spotreby energie v budovách a pod.

Vzniknuté energetické úspory sú zo strany poskytovateľa GES garantované, za čo poskytovateľovi vzniká nárok na finančné plnenie. Prostriedky určené pre poskytovateľa GES sú generované z úspor nákladov na energie počas celej doby trvania zmluvy o energetickej efektívnosti s garantovanou úsporou (ďalej aj „zmluva o GES“).

Obdobie trvania zmluvy o GES závisí najmä od konkrétnych opatrení energetického zhodnotenia majetku a pohybuje sa v rozmedzí od 8 a v ojedinelých prípadoch aj do 20 rokov. V prípade výpadku garantovaných ročných úspor počas obdobia garancie, poskytovateľ GES automaticky stráca nárok na finančné plnenie v hodnote výpadku úspor. Do úspor v rámci GES je možné započítavať finančné úspory plynúce z dosiahnutej energetickej úspory. Opatrenia energetickej efektívnosti často so sebou prinášajú aj inú finančnú úsporu ako je len úspora zo zníženia spotreby energie.

Pre naplnenie kritérií GES musí byť projekt, ktorý realizuje spoločnosť ESCO v súlade nižšie uvedenými bodmi:

- ESCO financuje všetky investície formou budúcich energetických úspor,
- ESCO garantuje klientovi úspory energie a nákladov na energie,
- ESCO znáša finančné, technologické a prevádzkové riziká.

Inštitút GES bol vytvorený za účelom obmedzovania rastu verejného/štátneho dlhu.

Pri projektoch GES je z hľadiska výšky verejného dlhu rozhodujúce či bude alebo nebude zaradený do súvahy subjektu verejnej správy. Metodika EUROSTATU stanovila stupnicu primeranosti podielu verejných zdrojov na kapitálových výdavkoch, pričom v prípade získania finančných prostriedkov z EÚ na projekt GES sa tieto odčítajú od kapitálových výdavkov. Z toho vyplýva, že projekt GES je citlivý na test EUROSTATU v prípade účasti verejných zdrojov na financovaní projektu. Do testu vstupuje nasledujúci vzťah:

Financovanie z verejných zdrojov / (Kapitálové výdavky – Granty EÚ) = Podiel verejných zdrojov

kde:

Financovanie z verejných zdrojov = granty finančné nástroje SR

Kapitálové výdavky = Investičné náklady poskytovateľa GES (vlastné zdroje, úver a pod.)

Ak tento podiel v percentuálnom vyjadrení je:

≥ 50 %, potom je GES zaradená do súvahy subjektu verejnej správy s dôsledkami na výšku dlhu verejnej správy

> 1/3 ale < 50 %, s veľmi veľkým dôrazom na štatistické posúdenie dôsledkov na výšku dlhu verejnej správy

> 10 % ale ≤ 1/3, s veľkým dôrazom na štatistické posúdenie dôsledkov na výšku dlhu verejnej správy

≤ 10 %, s miernym dôrazom na štatistické posúdenie dôsledkov na výšku dlhu verejnej správy

Hlavné pravidlo pri garancii úspor je, že výsledná úspora za obdobie trvania GES je väčšia alebo rovná ako súčet:

- platieb za GES, ktoré uhradí subjekt verejnej správy poskytovateľovi GES, počas trvania GES; a
- akýchkoľvek (ďalších) výdavkov z verejných zdrojov (spojených s projektom), ktoré nie sú preplácané poskytovateľom GES

$$\sum \text{garantované úspory} \geq \sum \text{platby za GES} + \text{grant (verejné národné zdroje)}$$

Ak nie je splnené toto pravidlo, potom je GES projekt zaradený do súvahy subjektu verejnej správy.

5.2 Analýza vhodnosti opatrení pre GES

Ministerstvo financií SR v spolupráci s Ministerstvom hospodárstva SR vypracovalo koncepciu GES. Na koncepciu nadväzuje Postup pri príprave a realizácii garantovaných energetických služieb vo verejnej správe, ktorého súčasťou je aj vzorová zmluva o energetickej efektívnosti. Zmluva o GES poskytuje zúčastneným subjektom presný rámec, ktorý im umožňuje dodržať súlad s platnou legislatívou a usmerneniami Eurostatu.

V súlade s koncepciou rozvoja GES sme podľa pravidiel Eurostatu posúdili dopad realizácie opatrení na základe zmluvy o GES na verejné financie.

5.2.1 Stanovenie aktuálnej referenčnej spotreby

Pre stanovenie aktuálnej referenčnej spotreby energie súčasného stavu, tzv. referenčné hodnoty spotreby energií a nákladov boli použité nasledujúce vstupné okrajové podmienky:

- | | |
|------------------------------------------------------|---------------------------|
| - Poloha objektu: | Na Uhlisku 1, B. Bystrica |
| - Katastrálne územie: | Banská Bystrica |
| - Nadmorská výška: | 364 m n.m. |
| - Zemepisná šírka | 48.73157746 |
| - Zemepisná dĺžka | 19.15279574 |
| - Počet dennostupňov (priemer rokov 2019-2021): | 3 617 °D |
| - Vykurovacie obdobie – počet vykurovacích dní: | 343 |
| - Priemerná vonkajšia teplota vo vykurovacom období: | 4,7°C |
| - Vnútorňa teplota: | 20°C |
| - Prevádzkový režim: | nočný útlm |

Parametre a výpočtové hodnoty pre vyhodnotenie GES vychádzajú z energetického auditu. Základná perióda pre hodnotenie dosiahnutia garantovaných úspor vychádza z cien za energiu v roku 2021. Jednotlivé spotreby vychádzajú z priemeru spotrieb v období 2017 - 2021. Výpočtové hodnoty vychádzajú zo zistení energetického audítora a informácií od prevádzkovateľa objektu o skutočnej prevádzke objektu v sledovanom období.

Pre potreby posúdenia vhodnosti projektu na GES sú výpočtové úspory energie **ponížené o 5%** voči úsporám stanoveným energetickým auditom. Vytvorenie 5% rezervy pre výšku garantovaných úspor ESCO spoločnosťou považujeme za primeranú pre projekt rekonštrukcie hodnoteného objektu.

Na základe informačného materiálu „Poskytovanie garantovaných energetických služieb v SR v kontexte pravidiel Eurostatu z hľadiska dôsledkov na výšku dlhu verejnej správy“, ktorý vypracovala Slovenská inovačná a energetická agentúra je spracované hodnotenie navrhovaných opatrení realizovaných pomocou garantovanej energetickej služby.

5.3 Vyhodnotenie GES

Vo vyhodnotení sa uvažuje s realizáciou energeticky úsporného projektu, ktorý pozostáva z nasledujúcich opatrení:

- ✓ Zateplenie obalových konštrukcií
- ✓ Nové technologické zariadenia
- ✓ Hydraulické vyregulovanie
- ✓ Modernizácia osvetlenia

5.3.1 GES bez financovania z verejných zdrojov a grantov

Pri kapitálových výdavkoch 77 665 € je možné realizáciou opatrení navrhnutých v energetickom audite dosiahnuť úsporu energie v porovnaní so súčasným stavom na úrovni 37,8% (vyjadrené v nákladoch 1 023 €/rok). Predpokladaná dĺžka trvania zmluvy je 20 rokov. Neuvažuje sa so žiadnym podielom financovania z verejných zdrojov, alebo zdrojov EÚ.

Tabuľka 50. Výpočet ročnej platby za GES

<i>Hodnoty na vyplnenie:</i>			
Výška úveru [€]:	77 665	Odmena za služby pre poskytovateľa GES (percento z ročnej platby za GES):	15,0%
Úroková miera:	3,00%		
Trvanie zmluvy [roky]:	20		
Počet platieb za rok:	12		
<i>Vypočítané hodnoty:</i>			
Mesačná splátka [€]:	431	Ročné platby za GES [€]:	5 945
Suma splátok za rok [€]:	5 169		
Celkovo splatené [€]:	103 375		

Tabuľka 51. *Posúdenie vhodnosti opatrenia pre GES*

Výpočet ročnej platby za GES	Jednotka	Hodnota
Referenčná spotreba tepelnej energie pred realizáciou projektu GES	MWh/rok	0,00
Referenčná spotreba tepelnej energie zo ZP pred realizáciou projektu GES	MWh/rok	60,32
Referenčná spotreba elektriny pred realizáciou projektu GES	MWh/rok	3,18
Priemerné ročné náklady na energiu pred realizáciou projektu GES	€	2 705
Celková výška ročných úspor tepelnej energie	MWh/rok	0,0
Celková výška ročných úspor tepelnej energie zo ZP	MWh/rok	19,9
Celková výška ročných úspor elektriny	MWh/rok	1,90
Bilančná cena tepla bez DPH	€/MWh	0,0
Bilančná cena tepla zo ZP bez DPH	€/MWh	36,7
Bilančná cena elektriny bez DPH	€/MWh	154,5
Celková výška ročných úspor energie	€/rok	1 023
Výška finančných zdrojov ESCO, napr. aj úverová istina	€	77 665
Úroková miera (cena peňazí ESCO):	%	3,00%
Trvanie zmluvy poskytovania GES	roky	20
Počet platieb pre ESCO za rok	počet	12
Mesačná splátka:	€	431
Celková suma splátok za rok za realizáciu opatrení	€	5 169
Max. navýšenie ročnej platby o náklady a odmenu ESCO za poskytovanie GES	%	15,0%
Ročné platby za GES = výška úveru ESCO + náklady a odmena ESCO za GES	€	5 945
Celkovo splatené za obdobie trvania zmluvy o GES	€	118 900
Ne/splnenie pravidla, že úspora z GES je vyššia ako platby za výkon GES		
Σ garantované úspory \geq Σ platby za GES + grant (verejné národné zdroje)	-	nie

Tabuľka 52. *Testy Eurostatu*

Hodnoty na vyplnenie:			
			Spôsob financovania:
Priemerné ročné náklady na energiu pred realizáciou projektu GES [€]	2 705	Investičné náklady poskytovateľa GES [€]	77 665
		Grant (verejné národné zdroje) [€]	0
Garantované ročné úspory [€]	1 023	Grant (EÚ) [€]	0
		FN (verejné národné zdroje) [€]	0
Trvanie zmluvy [rokov]	20	FN (EÚ) [€]	0
Ročné platby za GES [€]	5 945		
Vypočítané hodnoty:			
Garantované úspory [%]	37,8	Kapitálové výdavky [€]	77 665
Testy Eurostatu:			
1. Financovanie z verejných zdrojov [%]		→ 0,0%	
(s miernym dôrazom na štatistické posúdenie dôsledkov na výšku dlhu verejnej správy)			
2. Σ garantované úspory \geq Σ platby za GES + nenávratné financovanie z verejných národných zdrojov (grant)		→ nie	

Test č. 1 **je splnený** - nebolo preukázané financovanie z verejných zdrojov.

Test č. 2 **nie je splnený** - celkové garantované úspory (1 023 € za rok) sú nižšie ako súčet platieb za GES (5 945 € za rok). Nesplnenie podmienky testu č.2 znamená, že GES má dôsledok na výšku dlhu verejnej správy vo výške 4 922 € za rok.

Tabuľka 53. *Financovanie v celom rozsahu poskytovateľom GES*

Posúdenie dôsledkov na výšku dlhu verejnej správy		Jednotka	Hodnota
Priemerné ročné náklady na energiu pred realizáciou projektu GES		€	2 705
Garantované ročné úspory energie		MWh/rok	21,79
Garantované ročné úspory nákladov na energiu		€/rok	1 023
Garantované ročné úspory nákladov na energiu		%	37,8%
Trvanie zmluvy poskytovania GES		roky	20
Úroková miera (kombinovaná ESCO, FN EÚ a FN Verejné národné zdroje):		%	3,00%
Investičné náklady poskytovateľa GES	100%	€	77 665
Grant (verejné národné zdroje)	0%	€	0
Grant (EÚ)	0%	€	0
FN (verejné národné zdroje)	0%	€	0
FN (EÚ)	0%	€	0
Kapitálové výdavky	100%	€	77 665
z verejných zdrojov		%	0,0%
s miernym dôrazom na štatistické posúdenie dôsledkov na výšku dlhu verejnej správy			
Ročné platby za GES		€/rok	5 945
Celkovo splatené za obdobie trvania zmluvy o GES		€	118 900
Ne/splnenie pravidla, že úspora z GES je vyššia ako platby za výkon GES			
Σ garantované úspory ≥ Σ platby za GES + grant (verejné národné zdroje)			nie

*Ročné platby za GES sú uvažované pri úplnom financovaní poskytovateľom GES prostredníctvom komerčného úveru; úroková miera 3,00%; počet platieb za rok =12; odmena za služby pre poskytovateľa 15% z ročných splátok úveru.

5.3.2 GES s finančnými nástrojmi (verejné národné zdroje) a grantom (EÚ)

V tomto variante hľadáme riešenie s využitím kombinácie verejných národných zdrojov a grantov EÚ, pri ktorom opatrenia počas svojej životnosti dokážu vygenerovať také úspory nákladov na energiu, aby boli splnené základné podmienky a predpoklady pre uplatnenie GES.

Pri kapitálových výdavkoch 77 665 € je možné realizáciou opatrení navrhnutých v energetickom audite dosiahnuť úsporu energie v porovnaní so súčasným stavom na úrovni 37,8% (vyjadrené v nákladoch 1 023 €/rok). Predpokladaná dĺžka trvania zmluvy je 20 rokov. Uvažuje sa financovanie z európskych fondov – grant EÚ vo výške 66 015 € (85% z celkových investičných výdavkov vo výške 77 665 €) a financovanie z verejných národných zdrojov – finančné nástroje vo výške 3 883 € (5% z celkových investičných výdavkov vo výške 77 665 €).

Tabuľka 54. Výpočet ročnej platby za GES

Hodnoty na vyplnenie:			
Výška úveru [€]:	11 650	Odmena za služby pre poskytovateľa GES (percento z ročnej platby za GES):	20,0%
Úroková miera:	2,00%		
Trvanie zmluvy [roky]:	20		
Počet platieb za rok:	12		
Vypočítané hodnoty:			
Mesačná splátka [€]:	59	Ročné platby za GES [€]:	849
Suma splátok za rok [€]:	707		
Celkovo splatené [€]:	14 145		

Tabuľka 55. Posúdenie vhodnosti opatrenia pre GES

Výpočet ročnej platby za GES	Jednotka	Hodnota
Referenčná spotreba tepelnej energie pred realizáciou projektu GES	MWh/rok	0,00
Referenčná spotreba tepelnej energie zo ZP pred realizáciou projektu GES	MWh/rok	60,32
Referenčná spotreba elektriny pred realizáciou projektu GES	MWh/rok	3,18
Priemerné ročné náklady na energiu pred realizáciou projektu GES	€	2 705
Celková výška ročných úspor tepelnej energie	MWh/rok	0,0
Celková výška ročných úspor tepelnej energie zo ZP	MWh/rok	19,9
Celková výška ročných úspor elektriny	MWh/rok	1,90
Bilančná cena tepla bez DPH	€/MWh	0,0
Bilančná cena tepla zo ZP bez DPH	€/MWh	36,7
Bilančná cena elektriny bez DPH	€/MWh	154,5
Celková výška ročných úspor energie	€/rok	1 023
Výška finančných zdrojov ESCO, napr. aj úverová istina	€	11 650
Úroková miera (cena peňazí ESCO):	%	2,00%
Trvanie zmluvy poskytovania GES	roky	20
Počet platieb pre ESCO za rok	počet	12
Mesačná splátka:	€	59
Celková suma splátok za rok za realizáciu opatrení	€	707
Max. navýšenie ročnej platby o náklady a odmenu ESCO za poskytovanie GES	%	20,0%
Ročné platby za GES = výška úveru ESCO + náklady a odmena ESCO za GES	€	849
Celkovo splatené za obdobie trvania zmluvy o GES	€	16 980
Ne/splnenie pravidla, že úspora z GES je vyššia ako platby za výkon GES		
Σ garantované úspory \geq Σ platby za GES + grant (verejné národné zdroje)	-	áno

Tabuľka 56. Testy Eurostatu

Hodnoty na vyplnenie:			
		Spôsob financovania:	
Priemerné ročné náklady na energiu pred realizáciou projektu GES [€]	2 705	Investičné náklady poskytovateľa GES [€]	7 767
Garantované ročné úspory [€]	1 023	Grant (verejné národné zdroje) [€]	0
Trvanie zmluvy [rokov]	20	Grant (EÚ) [€]	66 015
Ročné platby za GES [€]	849	FN (verejné národné zdroje) [€]	3 883
		FN (EÚ) [€]	0
Vypočítané hodnoty:			
Garantované úspory [%]	37,8	Kapitálové výdavky [€]	73 782
Testy Eurostatu:			
1. Financovanie z verejných zdrojov [%]		→ 50,0%	
(GES je zaradená do súvahy subjektu verejnej správy s dôsledkami na výšku dlhu verejnej správy)			
2. Σ garantované úspory \geq Σ platby za GES + nenávratné financovanie z verejných národných zdrojov (grant)		→ áno	

Test č. 1 **je splnený** - keďže financovanie z verejných zdrojov tvorí 50,0% kapitálových výdavkov, GES je zaradená do súvahy subjektu verejnej správy s dôsledkami na výšku dlhu verejnej správy.

Test č. 2 **je splnený** - celkové garantované úspory (1 023 € za 1 rok) sú vyššie ako súčet platieb za GES (849 € za 1 rok). Splnenie podmienky testu č. 2 znamená, že GES nemá dôsledok na výšku dlhu verejnej správy.

Tabuľka 57. *Financovanie poskytovateľom GES + Finančné nástroje (verejné národné zdroje) + Grant EÚ*

Posúdenie dôsledkov na výšku dlhu verejnej správy		Jednotka	Hodnota
Priemerné ročné náklady na energiu pred realizáciou projektu GES		€	2 705
Garantované ročné úspory energie		MWh/rok	21,79
Garantované ročné úspory nákladov na energiu		€/rok	1 023
Garantované ročné úspory nákladov na energiu		%	37,8%
Trvanie zmluvy poskytovania GES		roky	20
Úroková miera (kombinovaná ESCO, FN EÚ a FN Verejné národné zdroje):		%	2,00%
Investičné náklady poskytovateľa GES	10%	€	7 767
Grant (verejné národné zdroje)	0%	€	0
Grant (EÚ)	85%	€	66 015
FN (verejné národné zdroje)	5%	€	3 883
FN (EÚ)	0%	€	0
Kapitálové výdavky	100%	€	77 665
Financovanie z verejných zdrojov		%	50,0
GES je zaradená do súvahy subjektu verejnej správy s dôsledkami na výšku dlhu verejnej správy			
Ročné platby za GES		€/rok	849
Celkovo splatené za obdobie trvania zmluvy o GES		€	16 980
Ne/splnenie pravidla, že úspora z GES je vyššia ako platby za výkon GES			
Σ garantované úspory ≥ Σ platby za GES + grant (verejné národné zdroje)			áno

Alternatíva uvažuje s využitím grantovej zložky (verejné národné zdroje a EÚ) na dofinancovanie projektu. Grantové zdroje z EÚ resp. finančné nástroje z EÚ nemajú vplyv na verejný dlh, preto ich využitie má pozitívny efekt na tento typ projektov. Z analýzy vyplynulo že hodnota pre dofinancovanie tohto projektu pomocou grantových zdrojov z EÚ je na úrovni 85% z celkových investičných nákladov (grant vo výške 66 015 €). Ostatné investičné náklady sú spolufinancované z finančných nástrojov z verejných národných zdrojov vo výške 3 883 € a zo zdrojov poskytovateľa GES vo výške 7 767 €.

*Ročné platby za GES sú uvažované pri úplnom financovaní poskytovateľom GES prostredníctvom komerčného úveru; úroková miera 2,00%; počet platieb za rok =12; odmena za služby pre poskytovateľa 20% z ročných splátok úveru.

6 Odporúčenie energeticky úporného projektu

6.1 Metodika a kritériá hodnotenia

Výber energeticky úsporného projektu je vykonaný pomocou nasledujúcich hodnotiacich kritérií:

6.1.1 Ekonomické kritérium

Ekonomické vyhodnotenie opatrení resp. súboru vybraných opatrení tvorí samostatnú kapitolu energetického auditu. Ako vstupné údaje do ekonomickej analýzy vstupujú najmä, ale nielen údaje o výške investície, náklady na údržbu a prevádzku opatrení, všetky finančné úspory vyvolané realizáciou opatrení, životnosť, diskontná miera, nárast cien, v prípade úverových zdrojov aj parametre financovania a pod. Hlavnými výstupmi ekonomickej analýzy sú najmä jednoduchá a reálne doba návratnosti, čistá súčasná hodnota projektu (NPV), vnútorné výnosové percento (IRR). Pri rozhodovaní o realizácii opatrení by mala byť hodnota NPV kladná resp. v prípade, že sa nedosahuje, mali by sa prehodnotiť napr. rozsah realizácie, nevyhnutnosť, prípadne optimalizovať investičné náklady a náklady na prevádzku a údržbu.

6.1.2 Environmentálne kritérium

Z ekologického hľadiska má najväčší význam opatrenie znižujúce spotrebu energie. Berie sa tiež do úvahy produkcia emisií škodlivých látok priamo spojená s realizáciou energeticky úsporného opatrenia. Tvorba emisií je realizáciu opatrení ovplyvnená buď priamo na vlastných zdrojoch energie alebo nepriamo na externých zdrojoch energie (napr. opatrenia súvisiace s úsporou elektrickej energie alebo súvisiace s úsporou tepla, ktoré je dodávané z CZT systému).

6.1.3 Technické kritérium

Toto hľadisko berie na zreteľ napríklad životnosť jednotlivých opatrení. Životnosť opatrenia súvisiace so zateplením obvodových stien sa predpokladá na minimálne 25 rokov. Naproti tomu napr. regulačná technika má životnosť cca 15 rokov, odhliadnuc od skutočnosti, že ešte skôr morálne zastará. Toto hľadisko berie na zreteľ napríklad životnosť jednotlivých opatrení napr. v súlade s prílohou č. 1 Vyhlášky 248/2016 Z. z. ktorou sa ustanovuje cenová regulácia v tepelnej energetike. Toto hľadisko tiež zohľadňuje náročnosť realizácie.

6.1.4 Prevádzkové kritérium

Týmto kritériom sa zohľadňuje nákladová, personálna a technická náročnosť opatrenia na údržbu a prevádzku. Napr. zateplenie objektu a výmena okien je prevádzkovo málo náročná, naopak nová kotolňa alebo osadenie termoregulačných ventilov sú už viac náročné na prevádzku a údržbu.

6.1.5 Legislatívne kritérium

Niektoré opatrenia sa nemusia, predovšetkým pred realizáciou obísť bez komplikácií v legislatívnej oblasti. Toto hľadisko tiež zohľadní náročnosť uspokojenia požiadaviek stavebného úradu v predrealizačnej fáze – napr. či k realizácii opatrenia postačí len ohlásenie alebo bude musieť prebehnúť stavebné konanie. Pri navrhovaní opatrení súvisiacich s energetickou hospodárnosťou budov je potrebné zohľadniť aktuálne

legislatívne požiadavky na dosiahnutie minimálnych požiadaviek na energetickú hospodárnosť ak je to technicky, funkčne a ekonomicky uskutočniteľné.

6.1.6 Úžitkové kritérium

Môžeme predpokladať, že realizáciou opatrení dôjde k navýšeniu úžitkovej hodnoty objektu, zlepšeniu komfortu užívateľov objektu alebo zariadenia. Napr. zateplenie obvodového plášťa sa pozitívne prejaví nielen na tepelno-technických vlastnostiach, ale aj na vzhľade objektu, čo iste prispeje k reprezentatívnosti objektu a zvýšeniu jeho trhovej hodnoty.

7 Energeticky úsporný projekt

Z jednotlivých opatrení bol zostavený Energeticky úsporný projekt. Energeticky úsporný projekt obsahuje výpočet energetických a ekonomických úspor so zohľadnením synergického efektu kombinácie opatrení. Z dôvodu prehľadného porovnania je energetická bilancia nového stavu porovnaná s pôvodným, resp. súčasným tvarom energetickej bilancie. Navrhnutý energeticky úsporný projekt je nižšie podrobený ekonomickej analýze a bude vyhodnotený tiež z hľadiska vplyvu na životné prostredie. Kombinácie jednotlivých opatrení navrhnutých do energeticky úsporného projektu sú uvedené v nasledujúcich tabuľkách.

Pri výpočte celkovej hodnoty úspor sa zohľadnia synergické efekty jednotlivých navrhovaných opatrení. Výsledok nemusí byť jednoduchým súčtom úspor vplyvom realizácie jednotlivých opatrení v riadkoch tabuľky. Energetická bilancia navrhovaného energeticky úsporného projektu pred a po jeho realizácii je znázornená v nasledujúcich tabuľkách.

Tabuľka 58. *Navrhované opatrenia energeticky úsporného projektu*

Opatrenie	Úspora (+) / navýšenie (-) spotr. energie	Úspora (+), navýš. (-) nákladov na energiu	Úspora nákladov na údržbu a prevádzku	Náklady na realizáciu
	MWh/rok	€/r bez DPH	€/r bez DPH	€ bez DPH
Zateplenie obalových konštrukcií	14,69	553	0	66 000
Modernizácia tepelného hospodárstva	8,53	325	0	8 200
Modernizácia osvetlenia	1,81	279	0	3 465
Celkom	25,03	1 156,79	0	77 665
Celkom *	22,93	1 077,04	0	77 665

*Poznámka: Pri výpočte celkovej hodnoty úspor sa zohľadnia synergické efekty jednotlivých navrhovaných opatrení. Výsledok nemusí byť jednoduchým súčtom úspor vplyvom realizácie jednotlivých opatrení.

V nasledujúcich tabuľkách je uvedené porovnanie energetickej bilancie nového stavu s pôvodným, resp. súčasným stavom energetickej bilancie.

Tabuľka 59. *Energetická bilancia – súčasný stav a stav po realizácii opatrení*

R	Spotreba palív a energie v klimaticky normálnom roku	Forma energie	Súčasný stav		Po realizácii	
			Energia	Náklady	Energia	Náklady
			MWh/r	€/r bez DPH	MWh/r	€/r bez DPH
1	Celková spotreba palív a energie		63,50	2 704,6	40,56	1 627,5
2	Spotreba tepla na ÚK	Teplo	0,00	0,00	0,00	0,00
		Zemný plyn	31,62	1 160,19	21,34	783,12
		Elektrina	0,00	0,00	0,00	0,00
3	Spotreba tepla na prípravu TV	Teplo	0,00	0,00	0,00	0,00
		Zemný plyn	9,41	345,42	9,41	345,42
		Elektrina	0,00	0,00	0,00	0,00
4	Straty pri výrobe ÚK	Teplo	0,00	0,00	0,00	0,00
		Zemný plyn	3,81	139,87	0,78	28,58
		Elektrina	0,00	0,00	0,00	0,00
5	Straty pri distribúcii ÚK	Teplo	0,00	0,00	0,00	0,00
		Zemný plyn	9,42	345,50	3,84	140,96
		Elektrina	0,00	0,00	0,00	0,00
6	Straty pri výrobe TV	Teplo	0,00	0,00	0,00	0,00
		Zemný plyn	1,73	63,32	0,31	11,31
		Elektrina	0,00	0,00	0,00	0,00
7	Straty pri akumulácii TV	Teplo	0,00	0,00	0,00	0,00
		Zemný plyn	1,19	43,57	0,55	20,26
		Elektrina	0,00	0,00	0,00	0,00
8	Straty pri distribúcii TV	Teplo	0,00	0,00	0,00	0,00
		Zemný plyn	0,00	0,00	0,00	0,00
		Elektrina	0,00	0,00	0,00	0,00
9	Spotreba pomocnej elektriny na ÚK	Elektrina	0,51	78,27	0,31	48,55
10	Spotreba pomocnej elektriny na TV	Elektrina	0,00	0,00	0,00	0,00
11	Spotreba elektriny na osvetlenie	Elektrina	2,40	371,20	0,60	92,12
12	Spotreba energie na ostatné účely	Zemný plyn	3,15	115,64	3,15	115,64
		Elektrina	0,27	41,60	0,27	41,60

8 Ekonomické vyhodnotenie

8.1 Ekonomické ukazovatele

Pre energeticky úporný projekt sme vypočítali základné ukazovatele efektívnosti. Sú to ukazovatele uvedené nižšie, pričom uvádzame aj základné vzťahy na ich výpočet.

8.1.1 Jednoduchá doba návratnosti investície (doba splácania T_s)

$$T_s = \frac{IN}{CF}$$

kde: IN = investičné náklady
CF = ročný tok hotovosti projektu

8.1.2 Reálna doba návratnosti investície (T_{SD})

Určená výpočtom z diskontovaného toku hotovosti projektu, doba splatenia investície pri uvažovaní diskontnej sadzby T_{SD} sa vypočíta z podmienky:

$$\sum_{t=1}^{T_{sd}} CF_t \cdot (1+r)^{-t} - IN = 0$$

kde: CF_t - ročné prínosy projektu (zmena peňažných tokov pre realizáciu projektu)
r - diskontný faktor
 $(1+r)^t$ - odúročiteľ

8.1.3 Čistá súčasná hodnota úspor (NPV)

$$NPV = \sum_{t=1}^{Tz} CF_t \cdot (1+r)^{-t} - IN$$

kde: CF_t - Tok hotovosti projektu v roku t
r - diskont
t - hodnotené obdobie (1 až n rokov)
 Tz - doba životnosti (hodnotenie) projektu

8.1.4 Vnútorne výnosové percento (IRR)

$$IN - \sum_{t=1}^{Tz} \frac{CF_t}{(1+r)^t} = 0$$

Pričom v uvedenom vzťahu platí: IRR = r

8.2 Výhodiskové podmienky pre ekonomickú analýzu

Pre ekonomické vyhodnotenie bolo hodnotené obdobie uvažované v súlade s technickou životnosťou investície, a to 20 rokov. Pre účely výpočtov boli uvažované: Diskontná miera 3,0%, spoločný nárast cien 2,0%. Výsledky ekonomických výpočtov sú znázornené v prílohách „Ekonomické hodnotenie“.

Pri výpočte jednoduchej doby návratnosti energeticky úsporného projektu boli použité celkové investičné náklady na jednotlivé opatrenia a úspora nákladov na energie, palivá, prevádzkové, osobné a ostatné náklady. Nasledujúce tabuľky zhrňujú prehľadným spôsobom technické a ekonomické ukazovatele pre vyššie špecifikovaný energeticky úporný projekt. Ďalšie tabuľkové a grafické ekonomické vyhodnotenia navrhovaného energeticky úporného projektu sú uvedené v samostatnej prílohe energetického auditu.

8.3 Výsledková časť ekonomického hodnotenia energeticky úsporného projektu

Výsledkovú časť ekonomického hodnotenia energeticky úsporného projektu uvádzame v tabuľkovej forme.

Tabuľka 60. *Základné súhrnné technické a ekonomické ukazovatele energeticky úsporného projektu*

Číslo kapitoly opatrenia	Názov opatrenia	Náklady	Ročné úspory					celkom
			energia	náklady na energiu	osobné náklady	náklady na opravy a údržbu	ostatné náklady	
			€ bez DPH	MWh/rok	€/rok bez DPH			
4.3.1	Zateplenie obalových konštrukcií	66 000	14,69	553	0	0	0	553
4.2.1	Modernizácia tepelného hospodárstva	8 200	8,53	325	0	0	0	325
4.2.3	Modernizácia osvetlenia	3 465	1,81	279	0	0	0	279
Celkom		77 665	25,03	1 157	0	0	0	1 157
Celkom*		77 665	22,93	1 077	0	0	0	1 077

*Pri výpočte celkovej hodnoty úspor sa zohľadnili synergické efekty (vzájomné ovplyvňovanie sa jednotlivých navrhovaných opatrení).

Tabuľka 61. *Výsledky ekonomického vyhodnotenia energeticky úsporného projektu*

Ukazovateľ	Projekt
Náklady na realizáciu	77 665 €
Zmena nákladov na zabezpečenie energie	1 077 €
Zmena ostatných prevádzkových nákladov (údržba, poisťné, mzdy...)	0 €
Zmena iných samostatne uvádzaných nákladov, napr. emisie, odpady a iné	-
Zmena tržieb, napr. za teplo, elektrinu, využité odpady	-
Prínosy z realizácie súboru opatrení celkom (tok hotovosti)	1 077 €/rok
Doba hodnotenia	25 rokov
Diskontný faktor	3,00%
Jednoduchá doba návratnosti (Ts)	> 25 rokov
Reálna doba návratnosti (Tsd)	> 50 rokov
Čistá súčasná hodnota (NPV)	-53 888 €
Vnútorne výnosové percento (IRR)	-
Iné	-

Poznámka: EÚP = energeticky úsporný projekt

9 Environmentálne vyhodnotenie

Vyhodnotenie sme spracovali pre oxid uhličitý CO₂ a niektoré základné znečisťujúce látky. Pre výpočet množstva a úspor emisií CO₂ podľa jednotlivých energetických nosičov boli použité transformačné a prepočítavacie faktory dané vyhláškou MDVRR SR č. 364/2012.

Ekologické účinky posudzovaného energeticky úsporného projektu sú vyhodnotené porovnávaním emisií vo východiskovom stave a po realizácii súboru energeticky úsporných opatrení.

Pre výpočet emisií boli použité všeobecné emisné faktory pre elektrinu a zemný plyn.

Tabuľka 62. *Emisné koeficienty niektorých základných znečisťujúcich látok a CO₂*

Názov znečisťujúcej látky	elektrina	ZP
	kg/MWh	kg/MWh
CO	0,142	0,008
TZL Tuhé znečisťujúce látky	0,178	0,005
SO ₂ (oxidy síry)	0,890	0,001
NO _x (oxidy dusíka)	0,978	0,099
CO ₂	167	220

Tabuľka 63. *Vyhodnotenie environmentálnych prínosov navrhovaného energeticky úsporného projektu*

Znečisťujúca látka	Súčasný stav produkcie emisií		Po realizácii súboru opatrení	
	t/rok	t/rok	Stav	Rozdiel
			t/rok	t/rok
CO	0,001	0,000	0,000	0,000
TZL	0,001	0,000	0,000	0,000
SO ₂	0,003	0,001	0,001	0,002
NO _x	0,009	0,005	0,005	0,004
CO ₂	13,801	8,862	8,862	4,939

Primárnu energiu sme vypočítali z množstva dodanej energie do technického systému budovy cez systémovú hranicu podľa jednotlivých miest spotreby v budove a energetických nosičov upravených konverzných faktorov primárnej energie.

Tabuľka 64. *Koeficient primárnej energie*

Ukazovateľ	elektrina	ZP
Primárna energia	2,2	1,100

Tabuľka 65. *Vyhodnotenie primárnej energie navrhovaného energeticky úsporného projektu*

Ukazovateľ	Súčasný stav		Po realizácii súboru opatrení	
	MWh	MWh	Stav	Rozdiel
			MWh	MWh
Primárna energia	73,343	45,918	45,918	27,425

10 Záver – zhrnutie výsledkov energetického auditu

10.1 Zhrnutie výsledkov energetického auditu

Navrhnutý energeticky úsporný projekt, ako súbor energeticky úsporných opatrení bol analyzovaný a podrobený technicko-ekonomickému vyhodnoteniu. Energeticky úsporný projekt je zameraný na racionalizačné opatrenia akými sú: zateplenie obalových konštrukcií (strechy na teplovýmennom obale budovy tepelnou izoláciou na báze MV hr. 250 mm, obvodového plášt'a tepelnou izoláciou na báze EPS hr. 150 mm), modernizácia tepelného hospodárstva (nové technologické zariadenia v PK, hydraulické vyregulovanie vykurovacej sústavy) a modernizáciou osvetlenia. Po realizácii energeticky úsporného projektu sa dosiahne zníženie spotreby energie hodnotenom objekte, znížia sa náklady na opravy a údržbu a zároveň dôjde k zhodnoteniu objektu ako takeého. Z environmentálneho hľadiska má projekt taktiež pozitívny vplyv, pretože dôjde k zníženiu produkcie emisií zo zdroja tepla.

Z hľadiska energetických, ekonomických a environmentálnych prínosov odporúčame energeticky úsporný projekt, ktorý pozostáva z nasledujúcich opatrení:

- ✓ Zateplenie obalových konštrukcií
- ✓ Modernizácia tepelného hospodárstva
- ✓ Modernizácia osvetlenia

V nasledujúcej tabuľke je uvedené porovnanie hlavných energeticko-ekonomických ukazovateľov navrhnutého energeticky úsporného projektu.

Tabuľka 66. *Energeticko-ekonomické ukazovatele energeticky úsporného projektu*

Stav	Úspora energie	Jednoduchá návratnosť	Reálna návratnosť	NPV	IRR	Zníženie CO ₂
	MWh/r	roky	roky	€	%	t/rok
EÚP	22,93	> 25 rokov	> 50 rokov	-53 888	-	4,94

Ekonomické prínosy sú vypočítané na základe bilančných cien energie uvedených a platných v čase spracovania energetického auditu. Výška investičných nákladov a ekonomické hodnotenie energeticky úsporného projektu vychádzajú z obvyklých cien strojov, zariadení, stavebných materiálov a prác v dobe spracovania tohto energetického auditu.

V nasledujúcej tabuľke je uvedené vyhodnotenie úspor energie po zrealizovaní energeticky úsporného projektu.

Tabuľka 67. *Vyhodnotenie úspor energie*

Č	Variant	Ukazovateľ spotreby	Úspora energie
		MWh/r	
0	Pôvodný stav	134,92	%
1	EÚP	86,19	36,12%

Z predchádzajúcej tabuľky je zrejmé, že navrhovaný projekt dosahuje 36,12% úsporu energie oproti pôvodnému stavu. Energeticky úsporný projekt je z prevádzkového hľadiska ekonomicky výhodnejší ako doterajší stav.

Energetický audit má odporúčací charakter pre rozhodovací proces vlastníka (prevádzkovateľa) budovy. Nepredstavuje obmedzujúci rámec pre realizačný projekt opatrení na zvýšenie energetickej hospodárnosti budov, resp. na zníženie energetickej náročnosti budov. Podrobný rozsah realizačného projektu sa spravidla určuje zmluvným vzťahom medzi objednávatelom projektovej dokumentácie a projektantom. Realizačný projekt je nevyhnutné vykonať v súlade so všeobecne záväznými právnymi predpismi a inými zmluvne dohodnutými požiadavkami.

10.2 Záver z vyhodnotenia potenciálu zvýšenia energetickej a ekonomickej efektívnosti prostredníctvom GES

Jedným z cieľov energetického auditu bola identifikácia opatrení a následné posúdenie vhodnosti realizácie energeticky úsporného projektu resp. opatrení bez potreby vlastných resp. rozpočtových finančných zdrojov vlastníka objektov prostredníctvom garantovanej energetickej služby (ďalej aj „GES“). GES je jednou z foriem Energy Performance Contracting (EPC¹). Plánovanie, financovanie, implementácia a údržba technologických opatrení sú riešené formou externého dodávateľa – spoločnosťou poskytujúcou energetické služby (ESCO, Energy Service Company).

Podľa aktuálnej definície garantovanej energetickej služby (GES) a tzv. Vzorovej zmluvy na GES je možné do projektu GES započítavať okrem finančnej úspory z dosiahnutej energetickej úspory aj:

- úspory nákladov súvisiacich s dodávkami energií (napr. úspory v dôsledku znížených environmentálnych záväzkov alebo úspory v dôsledku zavedenia a prevádzky vnútro-areálového zdroja energie)
- výnosy získané z prebytku a predaja energie vytvorenej vnútroareálovým zdrojom energie
- predaj nadbytočnej energie (v prípade niektorých typoch EPC, pri ktorých je súčasťou projektu inštalácia zariadení na výrobu energie), takéto výnosy musia byť nižšie ako 50% z celkovej výšky garantovaných úspor

Základným predpokladom pre úspešné uplatnenie GES je identifikácia projektu s takým súborom opatrení, ktoré nespochybniteľne počas trvania zmluvného vzťahu medzi prijímateľom a poskytovateľom GES prinesú dostatočný objem energetických úspor, a ktoré vo finančnom vyjadrení budú dostatočné na krytie platieb pre poskytovateľa GES.

Pre potreby posúdenia vhodnosti projektu na GES sú výpočtové úspory energie **ponížené o 5%** voči úsporám stanoveným energetickým auditom.

Usmernenie² požaduje, aby na základe prepočtu podľa metódy čistej súčasnej hodnoty (NPV) výška garantovaných úspor bola vyššia ako súčet (i) platieb za GES a (ii) akéhokoľvek „nenávratného“ vládneho financovania (v zmysle vymedzenia vládneho financovania podľa Usmernenia) (napr. príspevok na kapitálové výdavky). Zároveň musí platiť, že suma garantovaných úspor za rok musí byť vyššia ako suma platby za GES za príslušný rok.

¹ Energy Performance Contracts - zmluvy o energetickej efektívnosti

² Usmernenie Eurostatu z 8.5.2018: A Guide to the Statistical Treatment of Energy Performance Contracts (ďalej len „Usmernenie“)

Pre vytvorenie funkčného modelu GES by mal energeticky úsporný projekt (ďalej aj „projekt“) spĺňať minimálne ekonomické kritériá návratnosti, tak ako bolo rámcovo uvedené v predchádzajúcom texte. Model GES musí zahŕňať financovanie projektu, náklady na prevádzku projektu, náklady spojené s rizikom projektu atď. Aby bol projekt financovateľný ESCO spoločnosťou resp. v mnohých prípadoch aj finančnou inštitúciou vo forme komerčného úveru pre ESCO.

Návratnosť investície do energeticky úsporného projektu musí byť kratšia ako je samotná životnosť opatrení, ktoré sú súčasťou projektu. V budove Strediska sociálnych služieb Na Uhlisku 1 v Banskej Bystrici, v stave v akom sa nachádzala v čase spracovania energetického auditu boli identifikované opatrenia stavebného charakteru a opatrenia distribúciou a odovzdaním energie.

Z výsledkov analýzy a posúdenia potenciálu pre riešenie energetickej efektívnosti formou GES, ktoré sú uvedené v kapitole 5 vyplýva:

Pre opatrenia bez financovania z verejných zdrojov:

Opatrenia počas svojej životnosti nedokážu vygenerovať také úspory nákladov na energie, aby boli splnené základné podmienky a predpoklady pre uplatnenie GES.

Pre opatrenia so spolufinancovaním s grantom (verejné národné zdroje) a grantom (EÚ):

Opatrenia sú realizovateľné formou GES pri využití kombinácie verejných národných zdrojov a grantov EÚ.

11 Rekapitulačný list energetického auditu

11.1 Súhrnný informačný list

Názov subjektu alebo obchodné meno, identifikačné číslo a sídlo:		
Stredisko sociálnych služieb Uhlisko Na Uhlisku 1 974 01 Banská Bystrica IČO: 00313271		
Meno, priezvisko a adresa trvalého pobytu alebo obdobného pobytu energetického audítora:		
Ing. Martin Skladaný		
Zoznam opatrení na zlepšenie energetickej efektívnosti:		
Zateplenie strechy na teplovýmennom obale budovy MV hr. 250mm		
Zateplenie obvodového plášťa EPS hr. 150mm		
Nové technologické zariadenia v PK - závesný kondenzačný kotol		
Nové technologické zariadenia v PK - ZO		
Hydraulické vyregulovanie vykurovacej sústavy		
Modernizácia osvetlenia		
Predpokladané úspory energie dosiahnuté opatreniami:		
Elektrická energia:	2,00	MWh
Zemný plyn:	20,93	MWh
iná:	-	MWh
Spolu:	22,93	MWh
Predpokladané finančné náklady na realizáciu opatrení:		
Zateplenie strechy na teplovýmennom obale budovy MV hr. 250mm	25 000	€ bez DPH
Zateplenie obvodového plášťa EPS hr. 150mm	41 000	€ bez DPH
Nové technologické zariadenia v PK - závesný kondenzačný kotol	4 700	€ bez DPH
Nové technologické zariadenia v PK - ZO	2 300	€ bez DPH
Hydraulické vyregulovanie	1 200	€ bez DPH
Modernizácia osvetlenia	3 465	€ bez DPH
Spolu:	77 665	€ bez DPH
Iné údaje:		

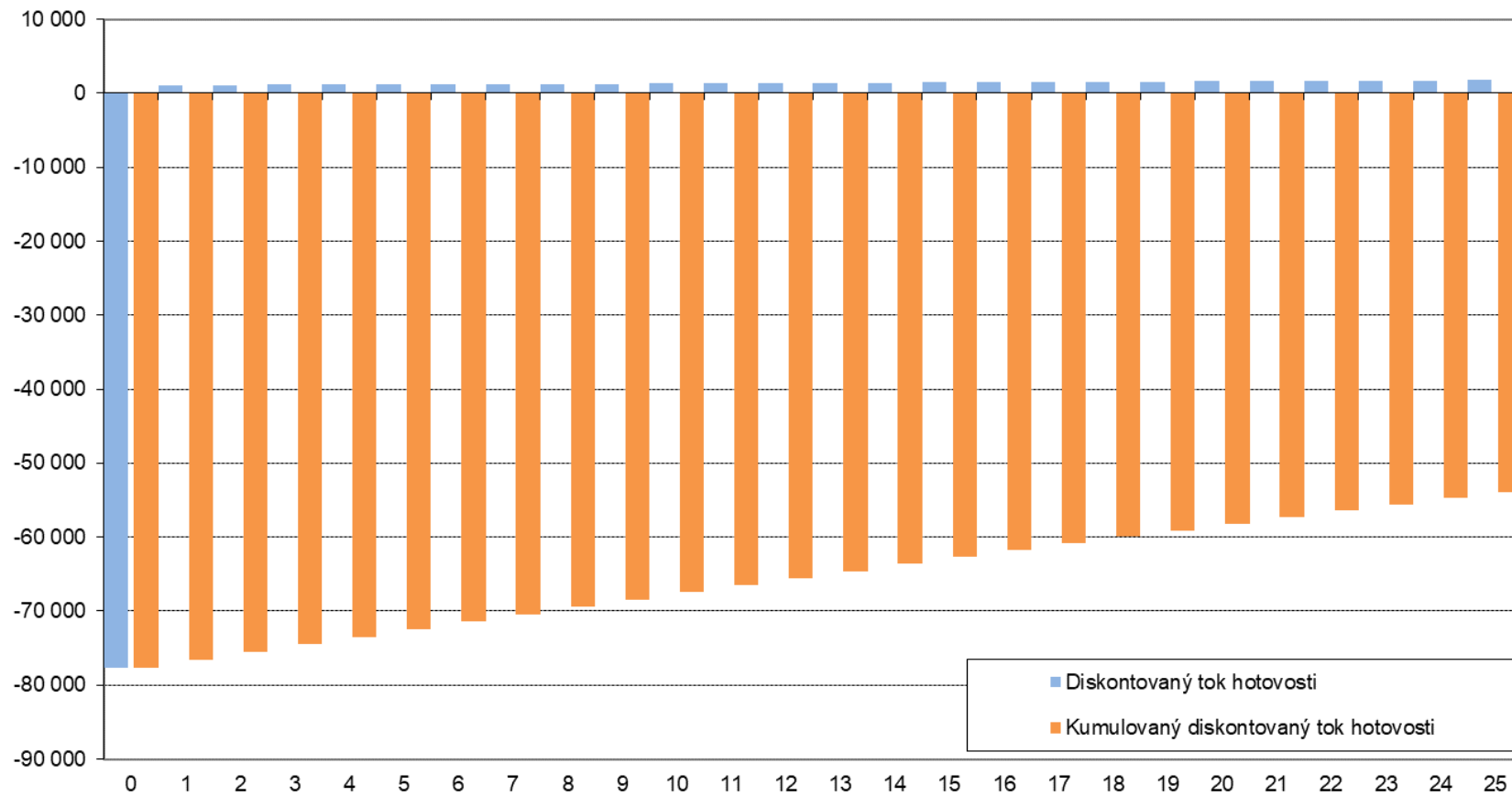
11.2 Súbor údajov pre monitorovací systém

Identifikačné údaje (názov alebo obchodné meno a sídlo, identifikačné číslo, daňové identifikačné číslo)			
Stredisko sociálnych služieb Uhlisko, Na Uhlisku 1, 974 01 Banská Bystrica IČO: 00313271, DIČ: 2020451587			
Zatriedenie podľa SK NACE (podľa hlavnej činnosti objednávateľa energetického auditu)			85.20.0
Celkový potenciál úspor energie (MWh)			22,93
Súbor odporúčaných opatrení na zníženie spotreby energie			
Stručný popis súboru odporúčaných opatrení	Zateplenie strechy na teplovýmennom obale budovy MV hr. 250mm		
	Zateplenie obvodového plášťa EPS hr. 150mm		
	Nové technologické zariadenia v PK - závesný kondenzačný kotol		
	Nové technologické zariadenia v PK - ZO		
	Hydraulické vyregulovanie		
Modernizácia osvetlenia			
Náklady na technológie pre premenu a distribúciu energie (v tisícoch eur)			0,00
Náklady na výrobné technológie (v tisícoch eur)			0,00
Náklady na znižovanie energetickej náročnosti budov (v tisícoch eur)			77,665
Iné náklady (v tisícoch eur)			0,00
Celkové náklady na realizáciu súboru odporúčaných opatrení (v tisícoch eur)			77,665
Sumárne bilančné údaje			
	Pred realizáciou súboru opatrení	Po realizácii súboru opatrení	Rozdiel
Spotreba energie (MWh/r)	63,50	40,56	22,93
Náklady na energiu v aktuálnych cenách (v tisícoch eur)	2,705	1,628	1,007
Prínosy z hľadiska ochrany životného prostredia			
	Pred realizáciou súboru opatrení	Po realizácii súboru opatrení	Rozdiel
Znečisťujúca látka/skleníkový plyn			
CO (t/r)	0,001	0,000	0,000
Tuhé znečisťujúce látky (t/r)	0,001	0,000	0,000
SO ₂ (t/r)	0,003	0,001	0,002
NO _x (t/r)	0,009	0,005	0,004
CO ₂ (t/r)	13,801	8,862	4,939
Ekonomické vyhodnotenie			
Cash – Flow projektu (v tisícoch eur/r)	1,077	Doba hodnotenia (roky)	20
Jednoduchá doba návratnosti (roky)	>25 rokov	Diskontná sadzba (%)	3,00
Reálna doba návratnosti (roky)	>50 rokov	NPV (v tisícoch eur)	-69,38
		IRR (%)	-
Energetický audítor	Ing. Martin Skladaný, rozhodnutie č. 476/2008-0058, ENERGY SYSTEMS GROUP s.r.o		
Podpis		Dátum	9.12.2022

12 Prílohy

12.1 Ekonomické hodnotenie energeticky úsporného projektu

Diskontovaný tok hotovosti (Cash Flow) investora - projekt úspor energie



12.2 Výpočet súčiniteľov prechodu tepla

V nasledujúcej tabuľke je uvedený výpočet súčiniteľov prechodu tepla pre jednotlivé konštrukcie.

Tabuľka 68. Podlaha na teréne

Zoznam pevných stavebných konštrukcií							
Typ konštrukcie:		Podlaha na teréne					
Skladba konštrukcie - súčasný stav				Skladba konštrukcie - navrhovaný stav			
Homogénna vrstva	Hrúbka d	Súčiniteľ tepelnej vodivosti λ	Výpočtová hodnota tepelného odporu R	Homogénna vrstva	Hrúbka d	Súčiniteľ tepelnej vodivosti λ	Výpočtová hodnota tepelného odporu R
	m	$W \cdot m^{-1} \cdot K^{-1}$	$m^2 \cdot K \cdot W^{-1}$		m	$W \cdot m^{-1} \cdot K^{-1}$	$m^2 \cdot K \cdot W^{-1}$
Nášľapná vrstva	0,000	1,010	-	Nášľapná vrstva	0,000	1,010	-
Betónová mazanina	0,100	1,250	0,080	Betónová mazanina	0,100	1,250	0,080
Asfaltové pásy a lepenky 1400	0,010	0,210	0,048	Asfaltové pásy a lepenky 1400	0,010	0,210	0,048
Železobetón 2400	0,150	1,580	0,095	Železobetón 2400	0,150	1,580	0,095
Škvara 750	0,100	0,270	0,370	Škvara 750	0,100	0,270	0,370
Tepelný odpor R=		0,803	$m^2 \cdot K \cdot W^{-1}$	Tepelný odpor R=		0,803	$m^2 \cdot K \cdot W^{-1}$
Plocha konštrukcie:		157	m^2	Plocha konštrukcie:		157	m^2

Tabuľka 69. Vonkajšia stena

Zoznam pevných stavebných konštrukcií							
Typ konštrukcie:		Vonkajšia stena					
Skladba konštrukcie - súčasný stav				Skladba konštrukcie - navrhovaný stav			
Homogénna vrstva	Hrúbka d	Súčiniteľ tepelnej vodivosti λ	Výpočtová hodnota tepelného odporu R	Homogénna vrstva	Hrúbka d	Súčiniteľ tepelnej vodivosti λ	Výpočtová hodnota tepelného odporu R
	m	$W \cdot m^{-1} \cdot K^{-1}$	$m^2 \cdot K \cdot W^{-1}$		m	$W \cdot m^{-1} \cdot K^{-1}$	$m^2 \cdot K \cdot W^{-1}$
Vápenocementová omietka 2000	0,015	0,990	0,015	Vápenocementová omietka 2000	0,015	0,990	0,015
Plná pálená tehla 1800	0,430	0,860	0,500	Plná pálená tehla 1800	0,430	0,860	0,500
Expandovaný penový polystyrén EPS	0,080	0,037	2,162	Expandovaný penový polystyrén EPS	0,150	0,037	4,054
Vápenocementová omietka 2000	0,015	0,990	0,015	Vápenocementová omietka 2000	0,015	0,990	0,015
Súčiniteľ prechodu tepla U=		0,350	$W / (m^2 \cdot K)$	Súčiniteľ prechodu tepla U =		0,210	$W / (m^2 \cdot K)$
Plocha konštrukcie:		291	m^2	Plocha konštrukcie:		291	m^2

Tabuľka 70. *Strecha*

Zoznam pevných stavebných konštrukcií							
Typ konštrukcie:		Strecha šikmá					
Skladba konštrukcie - súčasný stav				Skladba konštrukcie - navrhovaný stav			
Homogénna vrstva	Hrúbka d	Súčiniteľ tepelnej vodivosti λ	Výpočtová hodnota tepelného odporu R	Homogénna vrstva	Hrúbka d	Súčiniteľ tepelnej vodivosti λ	Výpočtová hodnota tepelného odporu R
	m	$W \cdot m^{-1} \cdot K^{-1}$	$m^2 \cdot K \cdot W^{-1}$		m	$W \cdot m^{-1} \cdot K^{-1}$	$m^2 \cdot K \cdot W^{-1}$
Škridla	0,035	0,750	0,047	Škridla	0,035	0,750	0,047
Drevo mäkké, tepelný tok kolmý na vlákna 400	0,025	0,180	0,139	Drevo mäkké, tepelný tok kolmý na vlákna 400	0,025	0,180	0,139
Minerálna vlna - pôvodná	0,120	0,070	1,714	Minerálna vlna	0,250	0,037	6,757
Drevo mäkké, tepelný tok kolmý na vlákna 400	0,025	0,180	0,139	Drevo mäkké, tepelný tok kolmý na vlákna 400	0,025	0,180	0,139
Súčiniteľ prechodu tepla U=		0,458 $W/(m^2 \cdot K)$		Súčiniteľ prechodu tepla U =		0,138 $W/(m^2 \cdot K)$	
Plocha konštrukcie:		172 m^2		Plocha konštrukcie:		172 m^2	

12.3 Splnenie požiadavky STN 73 0540-2

V nasledujúcej tabuľke je uvedené posúdenie splnenia požiadavky na tepelný odpor stavebných konštrukcií.

Tabuľka 71. *Požiadavka na tepelný odpor*

Stavebná konštrukcia	Požadovaná hodnota tepelného odporu R	Súčasný stav		Navrhovaný stav	
		Tepelný odpor R	Hodnotenie podľa STN 73 0540-2	Tepelný odpor R	Hodnotenie podľa STN 73 0540-2
		$(m^2 \cdot K)/W$	$(m^2 \cdot K)/W$	$(m^2 \cdot K)/W$	$(m^2 \cdot K)/W$
Podlaha na teréne	2,000	0,803	Nesplnía	0,803	Nesplnía

V nasledujúcej tabuľke je uvedené posúdenie splnenia požiadavky na súčiniteľ prechodu tepla stavebných konštrukcií.

Tabuľka 72. *Požiadavka na súčiniteľ prechodu tepla*

Stavebná konštrukcia	Požadovaná hodnota súčiniteľa prechodu tepla U	Súčasný stav		Navrhovaný stav	
		Súčiniteľ prechodu tepla U	Hodnotenie podľa STN 73 0540-2	Súčiniteľ prechodu tepla U	Hodnotenie podľa STN 73 0540-2
	W/(m ² .K)	W/(m ² .K)		W/(m ² .K)	
Vonkajšia stena	0,220	0,350	Nespĺňa	0,210	Spĺňa
Strecha na teplovýmennom obale budovy	0,150	0,458	Nespĺňa	0,138	Spĺňa

12.4 Teplovýmenný obal budovy

V nasledujúcej tabuľke sú uvedené plochy teplovýmenného obalu hodnoteného objektu.

Tabuľka 73. Výpočet teplovýmenného obalu budovy

Teplovýmenný obal budovy					
Konštrukcia	Plocha A_i	U_i	Faktor b_x	$U_i \cdot A_i \cdot b_x$	
	m^2	$W/(m^2K)$	-	W/K	
Podlaha na teréne	156,9	0,430	1,00	67,44	21,48%
Vonkajšia stena	291,3	0,350	1,00	101,83	32,43%
Strecha na teplovýmennom obale budovy	172,4	0,458	1,00	78,98	25,15%
Okná plastové s izol. dvojsklom	30,5	1,200	1,00	36,57	11,65%
Dvere plastové s izol. dvojsklom	24,3	1,200	1,00	29,17	9,29%
Suma:	675,4	-	-	313,99	100,00%

12.5 Vyhodnotenie základných energetických ukazovateľov

V nasledujúcej tabuľke sú uvedené potreby energie, priemerný súčiniteľ prechodu tepla pred a po opatreniach pre hodnotený objekt pre prevádzkové hodnotenie.

Tabuľka 74. Energetické ukazovatele

Energetické hodnotenie budovy					
Ukazovateľ		Pred obnovou budovy	Po obnove budovy	Zníženie (technickej jednotky)	Miera zníženia [%]
Priemerný súčiniteľ prechodu tepla	$[W/(m^2.K)]$	0,56	0,37	0,19	34,20
Merná tepelná strata	$[W/K]$	572,04	441,55	130,49	22,81
Spotreba tepla na vykurovanie	$[kWh/rok]$	31 615,85	21 340,43	10 275,42	32,50
Merná spotreba tepla na vykurovanie	$[kWh/(m^2.rok)]$	67,18	45,34	21,83	32,50
Spotreba energie na vykurovanie	$[kWh/rok]$	45 349,20	26 274,67	19 074,53	42,06
Spotreba energie na teplú vodu	$[kWh/rok]$	12 325,65	10 272,99	2 052,66	16,65
Spotreba energie na osvetlenie	$[kWh/rok]$	4 367,42	1 083,85	3 283,57	75,18

Tabuľka 75. Priemerný súčiniteľ prechodu tepla

Objekt	Faktor tvaru budovy A/V	Priemerný súčiniteľ prechodu tepla U $[W/(m^2.K)]$				Splnenie požiadaviek STN 73 05 40 – 2 + Z1 + Z2:2019
		Pôvodný	Nový	Požadovaný	Odporúčaný	
Stredisko sociálnych služieb, Na Uhlisku 1, Banská Bystrica	0,47	0,56	0,37	0,33	0,23	Nesplní

Nie je splnená požiadavka na priemerný súčiniteľ prechodu tepla.

Tabuľka 76. *Potreba tepla na vykurovanie – energetické kritérium*

Pôvodný stav				Nový stav			
E ₁	E _{1N}	E ₂	E _{2N}	E ₁	E _{1N}	E ₂	E _{2N}
kWh/(m ³ .a)	kWh/(m ³ .a)	kWh/(m ² .a)	kWh/(m ² .a)	kWh/(m ³ .a)	kWh/(m ³ .a)	kWh/(m ² .a)	kWh/(m ² .a)
22,84	30,16	70,06	92,49	15,42	30,16	47,29	92,49
Vyhovuje		Vyhovuje		Vyhovuje		Vyhovuje	

V nasledujúcej tabuľke sú uvedené potreby energie pre jednotlivé miesta spotreby pre projektové hodnotenie.

Tabuľka 77. *Energetické ukazovatele*

Energetické hodnotenie budovy - projektové					
Ukazovateľ		Pred obnovou budovy	Po obnove budovy	Zníženie (technickej jednotky)	Miera zníženia [%]
Potreba tepla na vykurovanie	[kWh/rok]	32 971,36	22 255,39	10 715,98	32,50
Merná potreba tepla na vykurovanie	[kWh/(m ² .rok)]	70,06	47,29	22,77	32,50
Potreba energie na vykurovanie	[kWh/rok]	48 085,87	27 892,60	20 193,27	41,99
Potreba energie na teplú vodu	[kWh/rok]	12 325,65	10 272,99	2 052,66	16,65
Potreba energie na osvetlenie	[kWh/rok]	4 367,42	1 083,85	3 283,57	75,18

V nasledujúcej tabuľke je uvedené predbežné zaradenie objektu do energetických tried podľa zákona č. 555/2005 Z.z. o energetickej hospodárnosti budov. Predbežné zaradenie v žiadnom prípade nenahrádza energetický certifikát podľa zákona č. 555/2005 Z. z. o energetickej hospodárnosti budov a o zmene a doplnení niektorých zákonov v znení neskorších predpisov a v súlade s vyhláškou 364/2012 Ministerstva dopravy a výstavby Slovenskej republiky.

Tabuľka 78. *Predbežné zaradenie do energetickej triedy*

Predbežné zaradenie do energetickej triedy				
Miesto spotreby	Pôvodný stav		Navrhovaný stav	
	Merná potreba energie	Energetická trieda	Merná potreba energie	Energetická trieda
	kWh/(m ² .rok)	-	kWh/(m ² .rok)	-
Vykurovanie	102,17	D	59,27	C
Príprava TV	26,19	C	21,83	B
Osvetlenie	9,28	-	2,30	-
Celková potreba energie budovy	137,64	D	83,40	C
Primárna energia	164,70	C	96,18	B

Implementáciou súboru energeticky úsporných opatrení sa **nedosiahne energetická trieda A na celkovej potrebe energie budovy. Pre jej dosiahnutie musí byť výsledná celková merná potreba energie budovy ≤ 43 kWh/(m² .rok).** Ďalšie vysokonákladové opatrenia na zníženie energetickej náročnosti objektu by predstavovali neúmerne vysoké investičné náklady, to znamená, že by to odporovalo textu uvedenému v predmete normy STN 730540-2 + Z1 + Z2: 2019 „Na obnovované budovy platia požiadavky na nové budovy, ak je to funkčne, technicky a ekonomicky uskutočniteľné“.

12.6 Fotodokumentácia

Obrázok 12. Pohľad I.



Obrázok 13. Pohľad II.



Obrázok 14. Pohľad III.



Obrázok 15. Pohľad IV.



13 Kópia dokladu o zapísaní do zoznamu energetických audítorov

13.1 Záznam o odovzdaní a prevzatí správy z energetického auditu

ODOVZDÁVACÍ / PREBERACÍ PROTOKOL

ODOVZDANIE ZÁVEREČNEJ SPRÁVY Z ENERGETICKÉHO AUDITU

V zmysle zmluvy č. 2073/ORA/IP zo dňa 18.10.2021, kde:

Objednávateľom:	Mesto Banská Bystrica
Sídlo:	Československej armády 26, 974 01 Banská Bystrica
IČO:	00313271
DIČ:	2020451587
Štatutárny zástupca:	MUDr. Ján Nosko, primátor
Kontaktná osoba:	Ing. Beáta Galková
Telefón:	+421 48 4330 442
e-mail:	beata.galkova@banskabystrica.sk

Zhotoviteľom:	ENERGY SYSTEMS GROUP s.r.o.
Sídlo:	Cikkerova 5, 974 01 Banská Bystrica
Zastúpený:	Ing. Miroslav Dian, konateľ spoločnosti
Telefón:	
Fax:	
e-mail:	
Štatutárny zástupca:	Ing. Miroslav Dian, konateľ
Kontaktná osoba:	Ing. Miroslav Dian, konateľ
Bankové spojenie:	
Číslo účtu:	
IČO:	36 056 774
IČ DPH:	SK 202 009 02 48

Predmet odovzдания:

Energetický audit Stredisko sociálnych služieb Na Uhlisku 1, 974 01 Banská Bystrica.
Dokument je odovzdaný 3x v tlačenej verzii a elektronickej forme vo formáte PDF.

V Banskej Bystrici, dňa: 9.12.2022

Za objednávateľa:

Za zhotoviteľa:

MUDr. Ján Nosko
primátor

Ing. Miroslav Dian
konateľ