



MESTO
BANSKÁ BYSTRICA

Zelené sídliská / lokalita BERNOLÁKOVA-RADVANSKÁ

Lokalitný program / časť Participácia
Zhrnutie podnetov z verejných diskusií

Zelené sídliská / cieľ projektu:

Projekt Zelené sídliská je zameraný na komplexnú revitalizáciu obytných vnútroblokov a sídliskových priestorov v rôznych častiach mesta, s dôrazom na rozvoj a podporu zelenej a modrej infraštruktúry. Je jedným z mnohých zámerov mesta, ktoré majú za cieľ uvádzať do praxe opatrenia v súvislosti s klimatickými zmenami. Environmentálna dimenzia verejných priestorov sa stáva neustále dôležitejšou, pretože potrebujeme vytvárať klimaticky odolné priestory v štruktúre mesta.

Zelené sídliská / Bernolákova - Radvanská / participatívny proces:

Mesto Banská Bystrica použilo v projekte Zelené sídliská metódu participácie odbornej a laickej verejnosti. Ide o metódu zapojenia širokej verejnosti do procesu plánovania verejných priestorov. Zapojenie širokej verejnosti a kľúčových aktérov malo za cieľ vytvoriť priestor na diskusiu, výmenu názorov a hľadanie spoločných inovatívnych riešení, ako aj vytvorenie relevantného podkladu pre rozhodovací proces mesta o budúcnosti daných lokalít.

V lokalite Bernolákova - Radvanská sa konali dve kolá verejných stretnutí:

- 28.9.2021 v lokalite (za účasti cca 50 miestnych obyvateľov)
- 25.10.2021 v aule SZU (za účasti cca 20 miestnych obyvateľov)

Lokalita Bernolákova - Radvanská / stručný opis lokality a jej potenciál:

Sídlisková štruktúra na vymedzenom území s výmerou 7,5 ha sa nachádza medzi dvomi významnými dopravnými trasami – rýchlostnou komunikáciou R1 a Sládkovičovou ulicou. Vznikla v 80-tych rokoch na plochách po asanácii pôvodnej zástavby. Lokalitu tvorí pôvodne líniový koridor neskôr v procese participácie rozšírený o príslušné predškolské zariadenia a dva vežové – bodové bytové domy. Riešený priestor je určený na západnej strane pribežným doskovým bytovým domom s niekoľkými sekciami, bodovým bytovým domom na severe a pásom izolačnej zelene na východnej strane. Parkovanie je zabezpečené na pozdĺž obslužných a prístupových ciest bytových domov. Hlavné pešie trasy sú vedené v smere sever-juh. Stretávacie priestory tvoria predovšetkým samotné vstupy do objektov a upravená plocha na juhu lokality, kam vedú neformálne vychodené chodníky. Vstupy do bytových domov udržiavajú obyvatelia.

Vzrastlá a krovitá zeleň je umiestnená systematicky pozdĺž bytového domu a pozdĺž cestných komunikácií, sú tu vysadené mladé stromy rôznych druhov. Pešie trasy sú „vychodené“ cez trávnik – spájajú iným spôsobom neprepojené časti v smere východ-západ. V severnej časti sa nachádza čiastočne oplotená ale prístupná hracia plocha. Objekty vybavenosti sú umiestnené v blízkosti lokality. Terén je v časti riešeného územia vo výraznom sklone na východ, časť lokality je rovinatá. V lokalite chýbajú pešie priečne prepojenia a lokálna identita. Potenciálom lokality sú vodné pramene vo svahu a aktivita zo strany obyvateľov o zveľaďovanie prostredia. Evidované sú aktivity zo strany obyvateľov a záujem o úpravy prostredia spracované Občianskou radou v koncepcii rozvoja Radvane z februára 2020, ktoré môžu byť do projektu zapracované. Cieľom mesta Banská Bystrica je pripraviť komplexný návrh úpravy a revitalizácie tohto priestoru.

Lokalita Bernolákova - Radvanská / lokálny program:

Lokálny program je výsledkom participatívneho procesu plánovania verejného priestoru sídliska Bernolákova - Radvanská. Predstavuje zhrnutie podnetov a požiadaviek miestnych obyvateľov z dvoch kôl verejných diskusií vo forme grafickej schémy na mapovom podklade s textovým vyhodnotením, ktoré sú súčasťou tohto dokumentu. Takto pripravený dokument bude podkladom pre ďalšiu projektovú prípravu.

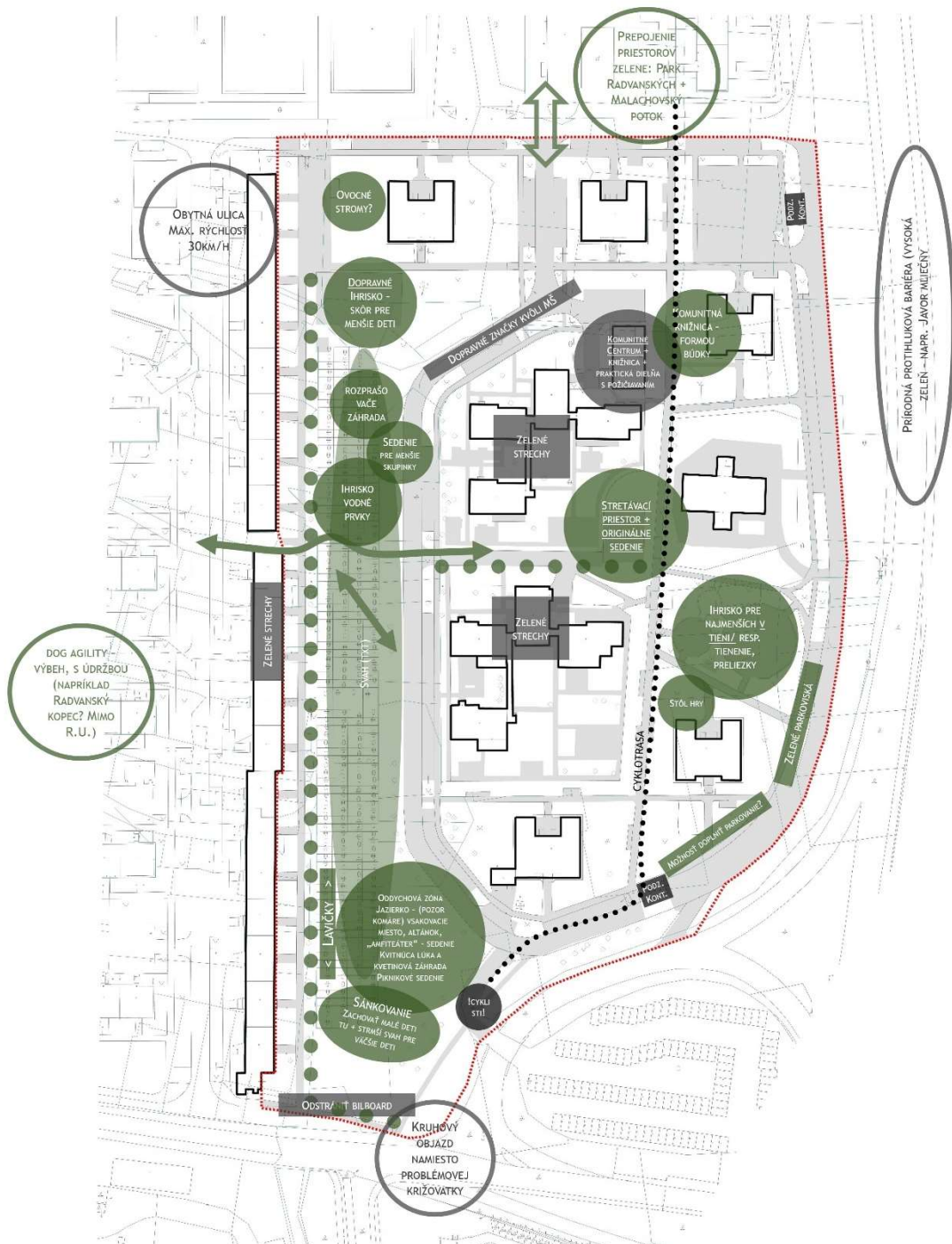
Lokálny program / grafická schéma na mapovom podklade:

zelené prvky – rieši architekt

sivé prvky – strategická zložka, s ktorou architekt počíta do budúca, ale sám ju nerieši a nenavrhuje

čierne prvky – polopodzemné kontajnery na odpad – v zmysle obstaranej PD, architekt zapracuje do návrhu

prvky mimo riešeného územia (bez výplne) – dopĺňujúca informácia o požiadavkách na územie



Požiadavky na projektanta:

(základnou podmienkou je krajinný architekt v projekčnom tíme; projekt bude vo fáze štúdie odprezentovaný verejnosti)

1. Analýza, návrh na doplnenie a rekonštrukcia chodníkov (peší, cyklista, korčuliar)
 - riešiť nové prepojenia cez svah: podľa vychodených trás, VZ: serpentíny
 - v priestore medzi svahom a cestou navrhnuť bezbariérový koridor pre imobilných a mamičky s kočíkmi
 - chodníky riešiť z priepustných materiálov
 - konkrétna šírka chodníkov a materiály budú dohodnuté v priebehu spracovania projektu, odporúčaná šírka chodníka je min. 1,2 m
 - koordinovať s existujúcimi projektami (cyklotrasa, bezbariérové ihrisko, polopodzemné kontajnery)
2. Analýza, doplnenie a zjednotenie navrhovaných a existujúcich prvkov mobiliáru (parkové lavičky, sedenie pre menšie skupinky vo svahu z prírodných materiálov na viacerých miestach, vonkajšie odpadkové koše, koše na psie exkrementy)
3. Dopravno-plánovacie *opatrenia* na *zvýšenie bezpečnosti* dopravy s ohľadom na všetkých jej účastníkov v danej lokalite (upokojuvanie dopravy)
4. Návrh a doplnenie vhodnej *zelene* zodpovedajúcej kvality a funkcie, na voľných plochách a podľa potreby aj pri jednotlivých navrhovaných hracích prvkoch, prvkoch drobnej architektúry a mobiliáru
5. Navrhnuť riešenie pre „zelené“ parkoviská (zatravnňovacia dlažba) vhodne doplnená priestranými medzi-plochami (ostrovčekmi zelene) pre vsakovanie a výsadbu vzrastlých drevín poskytujúcej tieň (pozn.: obyvatelia preferujú vytvorenie takéhoto typu parkoviska vo východnej časti Radvanskej ul.)
6. Zachovať priestor na bezpečné zimné sánkovanie – sever a stred kopca väčší sklon – pre väčšie deti, juh miernejší sklon– skôr pre menšie deti
7. Lokalizovať miesta pod svahom pre zachytávanie, zadržiavanie dažďovej vody a vody z miestnych prameňov do navrhovaného jazierka/potôčika + interaktívne vodné prvky a hry, poprípade dažďové záhrady, vsakovacie ryhy, vsakovacie pásy, infiltračné priekopy – kombinácia jednotlivých prvkov
8. Navrhnuť vhodné riešenie/ dizajn predzáhradiek pri jednotlivých vchodoch (pozn.: obyvatelia nemajú záujem o vyvýšené záhony)
9. Zvážiť možnosti umiestnenia navrhovaných prvkov z dotazníku a prvého kola verejných stretnutí:
 - umiestniť vtáčie búdky, domčeky pre hmyz, ježkov, netopiere
 - umiestniť vonkajšie fitness prvky, stroje na cvičenie – navrhnuť viacero menších skupiniek
 - komunitná záhrada (pozn.: zvážiť potrebu/ vhodnosť, keďže v blízkosti je Radvanská záhrada)
 - sad - vhodne umiestniť (napr. ku Radvanskej záhrade) a navrhnuť spôsob údržby a starostlivosti o dané dreviny

Ďalšie výstupy a podnety budú „filtrované“ po konzultáciách s odborníkmi, s predmetnými odborníkmi MsÚ, s externými organizáciami a s vedením mesta. Po konzultácii budú podnety a možnosti ich realizácie uvedené v dokumente Lokálny program / časť Konzultácie, ktoré budú súhrnne poskytnuté spracovateľskému kolektívu resp. ako pomôcka do súťaže návrhov.

Strategické

1. Overiť možnosti prevodu majetku - budova kotolne – s účelom vytvorenia komunitného centra /krytého športoviska (*Stefe + mesto*)
2. Vytvorenie zelených striech na objektoch/ odvádzanie dažďovej vody zo striech – MŠ (manuál na zelené strechy, zadržiavanie dažďovej vody)
3. Navrhnuť rekonštrukciu existujúcich parkovísk na tzv. zelené parkoviská (*DSOD, dendrológ, parkovacia politika mesta*)
4. Navrhnuť rekonštrukciu cestných komunikácií
5. Zníženie maximálnej rýchlosti na 30 km/h na obytnej ulici Bernolákova a Radvanská (*policaĵti + mesto*)
6. Rekonštrukcia existujúcich problémových križovatiek na kruhové objazdy (*BBSK + mesto*)
7. Vytvorenie polopodzemných kontajnerov na odpad ako náhrada existujúcich stojísk nádob na odpady (*plán mesta*)
8. Vytvorenie prírodnej protihlukovej bariéry na východnej strane lokality – kontakt s R1 (*NDS + mesto*)
9. Parkovacie objekty v ploche svahu (2 ks) - overiť pri prerokovaní parkovacej politiky možnosti ich umiestnenia a následne verifikovať možné navrhované zmeny aj v rámci ÚPN-M (*zmeny a doplnky ÚPN-M*)

Konzultačné

1. Navrhnuť spôsoby využitia prameňov: zavlažovanie, záhrada, jazierko/ klzisko (*krajinný inžinier, vodohospodár*)
2. Overiť možnosti vytvorenia vodozadržných ostrovčekov so zeleňou pozdĺž miestnych a prístupových komunikácií obytného prostredia
3. Zlepšiť údržbu zelene: ošetrovanie stromov, aby nepodľahli kalamite, invazívne rastliny kosiť pred kvitnutím, svah kosiť intenzívne, minimalizovať alergény (brezy) (*ZAaRES/ dendrológ*)
4. Navrhnuť zelené strechy na bytových domoch, overiť možnosti zadržiavania dažďovej vody zo striech (*inžinier/vodohospodár*)
5. Overiť možnosti zriaďovania sádov (napríklad ovocných) a nastaviť systém starostlivosti o ne.
6. Doplnenie/ rekonštrukcia verejného osvetlenia na tzv. smart osvetlenie (*pasport VO*)